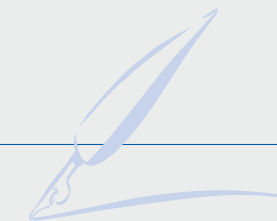




- Edito
- Infos municipales
- Evénements, Manifestations
- Ecoles
- Dossier thématique
- Environnement
- Associations
- Infos pratiques, Etat civil





### Le mot du Maire

Chères concitoyennes, chers concitoyens,

Nous avons le plaisir de vous faire parvenir le bulletin municipal 2008. Il a été entièrement rénové, ce qui explique, associé aux élections municipales de mars dernier, son retard.

L'ensemble des élus et moi-même vous exprimons notre gratitude pour la confiance que vous nous avez accordée. Je peux vous assurer que dans le mandat que vous nous avez confié, nous ferons tout pour que les Sarmates soient satisfaits de leur cadre de vie, de l'harmonie de l'environnement, le tout conduit avec une gestion rigoureuse et prévoyante.

La rentrée des classes s'est déroulée dans de bonnes conditions. Les plus petits peuvent profiter dorénavant d'une aire de jeux installée sur le plateau scolaire, comme nous nous y étions engagés lors de la campagne électorale.

Parmi les projets de mon équipe plusieurs ont déjà vu le jour, vous les découvrirez au fil des pages de votre bulletin.

Des projets plus importants et en particulier l'aménagement du cœur du village, sont au centre de nos préoccupations et en cours de mise en route par votre équipe municipale. Compte tenu des délais administratifs, il faudra cependant être un peu patient avant que nous puissions vraiment en profiter.

D'autre part le plan d'occupation des sols est en voie d'instruction. Le diagnostic territorial a commencé et chacun pourra donner son avis au cours d'une enquête publique. La mise en place du PLU engage notre village pour les 10 à 15 ans à venir, nous devons donc réfléchir ensemble à l'évolution que nous souhaitons donner à notre commune.

Enfin, nous sommes particulièrement vigilants quant à notre implication au sein de la Communauté de Commune du Dourdannais en Hurepoix (CCDH). Des projets majeurs, tel le centre nautique, doivent voir le jour dans les deux années à venir et il est primordial qu'ils soient menés à bien tout en contrôlant leur aspect financier.

Vous pouvez compter sur moi et sur mon équipe pour continuer à gérer au mieux tous ces dossiers importants.

*Tout en restant à votre disposition, je vous souhaite de continuer à vivre d'heureux moments dans notre commune.*

Gérard Hautefeuille Monsieur Le Maire



#### AGENDA

30 NOVEMBRE 2008

LOTO organisé par le comité des fêtes à la Grange de Sermaise.

Renseignements : Mr MILARD 01 60 81 61 37

29 NOVEMBRE 2008

REPAS DES ANCIENS

5 ET 6 DÉCEMBRE 2008

TÉLÉTHON, MARCHÉ DE NOËL organisé par le comité des fêtes.

Renseignements : Mr MILARD 01 60 81 61 37

13 DÉCEMBRE 2008

SOIRÉE JAZZ à la Grange de Sermaise organisée par l'ASAEP

Renseignements : Mme VANDEBEUQUE 01 60 81 21 79

17 JANVIER 2009

GALETTE DES ANCIENS

7 FÉVRIER 2009

SOIRÉE DANSANTE organisée par l'ASLS

Renseignements : Mme MAQUERE 01 64 59 30 77

14 MARS 2009

CONCERT organisé par le comité des fêtes à la Grange de Sermaise

Renseignements : Mr MILARD 01 60 81 61 37

28 MARS 2009

SOIRÉE DANSANTE organisée par le Football Club de Sermaise à la Grange de Sermaise

Renseignements : Mr BESSE 01 64 59 42 47

5 AVRIL 2009

BOURSE PUÉRICULTURE à la grange de Sermaise organisée par Ensemble Petits et Grands

Renseignements : Mme PARADIS 01 60 81 98 97

25 ET 26 AVRIL 2009

FÊTE DE LA SAINT-GEORGES

16 ET 17 MAI 2009

INTERVILLAGES

DIRECTEUR DE LA PUBLICATION : Gérard HAUTEFEUILLE

RESPONSABLE DE LA COMMUNICATION : Jean-Louis RINGUÉDÉ

COMITE DE REDACTION : David CLABASSI, Nicole DARTEVELLE, Isabelle DAVIOT, Valérie LACOSTE, Monique NOLIN-BEAUMONT.

Dépôt légal : à parution

RÉALISATION - IMPRESSION : Pradeaux Communication . 91 650 Breuillet  
Imprimé sur papier recyclé



#### Édito

p. 1 Le Mot du Maire

#### Infos municipales

p. 2 & 3 Les Conseillers Municipaux  
p. 4 Une équipe municipale à votre service  
p. 5 Numérotation des rues - Site internet  
p. 6 Travaux : Les Réalisations - Les Projets  
p. 7 Le Plan Local d'Urbanisme

#### Événements, Manifestations

p. 8 Les Blanches Faces font la fête  
p. 9 Repas des aînés 2007  
p. 10 & 11 Intervillages  
p. 12 & 13 Gala de danse ASLS  
p. 14 Fête de la Saint-Georges et élection de la Rosière 2008  
Nettoyage de printemps

#### Écoles

p. 15 & 16 Les mots des Enfants

#### Dossier thématique

p. 17 à 19 Jumelage avec Postiglione (Italie)

#### Environnement

p. 20 & 21 Le développement durable  
Parc naturel régional

#### Associations

p. 22 Sermaise Environnement  
p. 23 A.S.L.S.  
p. 24 & 25 Comité des Fêtes  
Football club et tennis club de Sermaise  
p. 26 ASAEP  
Ensemble Petits et Grands !  
p. 27 Les aînés ruraux

#### Infos pratiques, État civil

p. 28 Ramassage des ordures ménagères et éléments recyclables  
Bibliothèque municipale  
Horaires de la Mairie  
p. 29 Bloc Notes  
Etat civil



# Conseillers municipaux



Gérard Hautefeuille,  
Maire



Pascal Javouret,  
1° adjoint



Jean-Claude Delplanque,  
2° adjoint



Valérie Lacoste,  
3° adjoint



Jean-Louis Ringuedé,  
4° adjoint



Jacqueline Besse,  
Conseillère



Christophe Chevallier,  
Conseiller



David Clabassi,  
Conseiller



Nicole Dartevelle,  
Conseillère



Isabelle Daviot,  
Conseillère



Claude Delafraye,  
Conseiller



Gérard Fornetty,  
Conseiller



Isabelle Le Jeune,  
Conseillère



Monique Nolin-Beaumont,  
Conseillère



Jean Vergnaud,  
Conseiller

## CONSEILLERS MUNICIPAUX

Gérard Hautefeuille,  
*Maire*

Pascal Javouret,  
*1° adjoint*

Jean-Claude Delplanque,  
*2° adjoint*

Valérie Lacoste,  
*3° adjoint*

Jean-Louis Ringuedé,  
*4° adjoint*

Jacqueline Besse,  
*Conseiller*

Christophe Chevallier,  
*Conseiller*

David Clabassi,  
*Conseiller*

Nicole Dartevelle,  
*Conseillère*

Isabelle Daviot,  
*Conseillère*

Claude Delafraye,  
*Conseiller*

Gérard Fornetty,  
*Conseiller*

Isabelle Le Jeune,  
*Conseillère*

Monique Nolin-Beaumont,  
*Conseillère*

Jean Vergnaud,  
*Conseiller*



# Une équipe municipale à votre service



## LE SECRÉTARIAT

### Au secrétariat:

De gauche à droite :

- 1 - Isabelle VIGNAL, notre secrétaire générale de mairie
- 2 - Marion DUPONT, qui vous accueille
- 3 - Gisèle DERVAL, notre secrétaire



### À la cantine, à l'école, à la garderie, aux cars, à l'entretien ...

De gauche à droite :

- 1 - Danièle CELLIER
- 2 - Anne-Marie JOUBERT
- 3 - Magda ZABRAVEC
- 4 - Jean-François MEDJADJI
- 5 - Franck NECILI
- 6 - Claire TIVIERGE
- 7 - Nicole MOREAU
- 8 - Isabelle GOBERT
- 9 - André VOVARD (absent sur la photo)
- 10 - André SEGINGER (absent sur la photo)



## À LA CANTINE, À L'ÉCOLE À LA GARDERIE, AUX CARS...

# Numérotation des rues

Depuis fort longtemps, la question de la numérotation des rues se pose dans notre commune en raison notamment de son accroissement au fil des années et de la redivision de parcelles.

Les problèmes sont de plusieurs types :

- numérotation anarchique ne respectant pas la continuité logique des numéros avec parfois des sauts de plus de dix numéros.
- nous avons également le cas d'une rue changeant par trois fois de nom dans un même hameau sur une longueur d'environ 1 Km, une autre rue changeant de nom pour seulement deux ou trois maisons, des noms de rue presque identiques, des numérotations commençant aux deux extrémités de la rue.

La problématique de la numérotation des rues de notre commune ne se limite pas à seulement quelques cas.

La possibilité d'utiliser des syntaxes supplémentaires du type bis, ter, quater, quinquies a ses limites.

Il n'est pas non plus possible d'utiliser des lettres de l'alphabet comme identifiant supplémentaire d'une adresse car nous aurions alors deux systèmes de numérotation dans la commune.

Afin de trouver une solution, le choix s'est porté sur la numérotation au linéaire comme beaucoup de communes le font actuellement.

C'est au cours de la mandature précédente qu'il a été demandé à Monsieur Mansion, alors adjoint, d'effectuer le relevé métrique des adresses sur toute la commune et à Monsieur Javouret d'obtenir les renseignements auprès des organismes (cadastre, sécurité sociale, retraite, impôts, etc..) afin de voir comment coordonner cette action. À la fin de l'année 2007, il a été organisé quatre soirées d'information et de dialogue avec les habitants de la commune auxquels il a été remis un premier document d'information.

Cette numérotation au linéaire présente l'avantage d'être évolutive dans le temps et sans doublon. Elle permet également une meilleure localisation géographique du bâtiment, mais également d'exclure toute numérotation qui ne serait pas croissante ainsi que les imbrications de nombres pairs et impairs sur un même côté de la voie. Elle offre la possibilité d'attribuer une adresse unique à chacun d'entre nous.

En outre par sa simplicité, elle aide tous les services de secours et d'aides (Pompiers, SAMU, ambulances,...) à trouver très rapidement une adresse où parfois les minutes sont précieuses.

L'attribution d'un numéro au linéaire (au métrique suivant les appellations) donne au bâtiment situé à 500 mètres du début de la rue le numéro 500 et ainsi de suite pour toutes les adresses d'une même rue.

Une ou plusieurs soirées d'information seront de nouveau organisées durant lesquelles vous pourrez poser toutes vos questions.

## LE SITE INTERNET DE LA COMMUNE

2008 a vu naître le site internet de notre commune : [www.sermaise.org](http://www.sermaise.org)

Vous êtes de plus en plus nombreux à le consulter pour ses informations pratiques (écoles, nourrices, cars, météo,...), pour être informés de la vie de notre commune et de ses manifestations ou simplement pour nous contacter.

Ce site est réalisé et maintenu bénévolement par l'équipe de la commission communication pour vous offrir une plus grande proximité avec votre Mairie. Un vaste chantier a été entrepris et a donné naissance à un nouveau site plus moderne et actuel. Nous espérons que vous allez tous beaucoup l'apprécier. N'hésitez pas à nous faire parvenir vos remarques et envies, nous essayerons d'y répondre au mieux.







# Travaux : Les réalisations

• **Aire de jeux.** Une aire de jeux pour les enfants de 2 à 10 ans vient d'être réalisée en face de la mairie. Plusieurs aménagements vont compléter cette aire, une clôture pour la délimiter, des bornes pour protéger l'entrée des enfants, des bancs et poubelles, des raques à vélo et enfin un accès mieux sécurisé pour l'entrée et la sortie des véhicules du parking.



• **Une liaison ADSL** a été installée dans le local des anciens, pour le Club Informatique ainsi que pour tous ses adhérents, cela leur permettra de surfer sur Internet.

• **Des « étiquettes pas de publicité »** pour mettre sur votre boîte aux lettres, ont été réalisées et sont à votre disposition en mairie (1 étiquette par foyer).



• **Des travaux de rénovation de la cour de l'école élémentaire** ont été réalisés afin d'offrir une meilleure sécurité aux enfants: suppression d'un muret et de quelques marches, réfection du sol en bitume et pose de barrières.

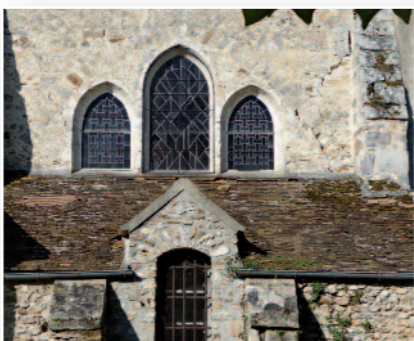
• **Les travaux de rénovation de la mare du Mesnil sont finalisés:** l'étanchéité a été refaite par une couche de glaise, ainsi que la consolidation des berges. Le remplissage de la mare s'effectuera grâce aux eaux pluviales.

• **Le local des associations** dont les salles aquarelle et musique ont été rénovés avec la pose de parquet et l'embellissement des murs par de la peinture.

## Les projets

• **La réfection de la couverture de la sacristie et du pignon de l'église Ste Anne-Marie** se fera pour mi-novembre.

Ces travaux sont subventionnés par la DRAC (Direction Régionale des Affaires Culturelles) à hauteur de 20 %, le Conseil Général à hauteur de 40 % et 40 % par la Mairie.



Des travaux de rénovation de la cour de l'école élémentaire



Les travaux de rénovation de la mare du Mesnil

**UN SENS UNIQUE RUE DES SARMATES**  
 Un sens unique rue des Sarmates a été mis en place suite à la demande des riverains.  
 La signalisation doit impérativement être respectée.

• **L'aménagement sécuritaire route de la Charpenterie** sera effectué par une prolongation du trottoir dans les prochains mois.

Ceci grâce à une réserve parlementaire de 10000 € obtenue auprès du Sénateur BETEILLE.

• **La réfection d'une des plus anciennes maisons de Sermaise** sera réalisée pour la fin de l'année. Cette maison et ses dépendances se situent au centre bourg près de l'église.

Ces travaux seront subventionnés par le Conseil Général à hauteur de 60 % et 40 % par la Mairie.



Maison ancienne à restaurer

• Avant la fin de l'année, **le programme d'aide à l'amélioration de la voirie communale** pour l'année 2008 sera réalisé. À cet effet, une subvention d'un montant de 114268 € a été accordée lors de la signature de la convention avec le Conseil Général.

• Le Syndicat de la Venelle va entreprendre sur l'année 2009 **l'alimentation du château d'eau de Blancheface.**

• **Les fenêtres et portes des bâtiments communaux** (Mairie, salle des mariages, salle des associations, bibliothèque) seront changées progressivement.

## LE PLAN LOCAL D'URBANISME DE SERMAISE EN COURS D'ÉLABORATION...

La commune de Sermaise a prescrit la révision totale de son Plan d'Occupation des Sols (P.O.S) et l'élaboration du Plan Local d'Urbanisme (P.L.U) sur l'ensemble de son territoire, conformément à la loi de Solidarité et de Renouveau Urbains (SRU) de 2000. Le Plan d'Occupation des Sols ne répond plus aux attentes actuelles et la loi SRU, qui conforte la nécessité d'une réflexion sur le devenir de notre commune pour les 10 à 15 années à venir.

Suite à un diagnostic approfondi du territoire communal, le conseil municipal débattait du Projet d'Aménagement et de Développement Durable, mettant en place les grandes orientations politiques d'aménagement de la commune à court, moyen et long termes.

Les enjeux identifiés seront retranscrits réglementairement dans les deux pièces opposables du PLU que sont les documents graphiques et le règlement. Conformément à l'article L.300-2 du Code de l'Urbanisme, les habitants, les associations locales et les autres personnes concernées, notamment les

services de l'Etat (Direction Départementale de l'Équipement et de l'Agriculture, Directions Régionales de l'Environnement, Chambre de Commerce et d'Industrie...) seront associés à la procédure pendant toute la durée de l'élaboration du PLU.

Cette révision donne lieu à une concertation avec la population pendant toute la période d'élaboration du projet PLU. Votre intervention est essentielle. Remarques, suggestions, questions sont les bienvenues sur ce projet qui engage l'avenir de tous. Un registre est à votre disposition (heures d'ouverture de la mairie).

Plusieurs rendez-vous seront annoncés dans les prochains bulletins. Ils vous permettront de vous exprimer sur ce sujet.

En outre, trois grandes rencontres vous permettront de vous exprimer et de dialoguer avec nos élus dans les étapes suivantes :

- lors de deux expositions en mairie
- lors de l'enquête publique.

### LES TROIS GRANDES ÉTAPES DE LA PROCÉDURE

CE PLANNING EST PRÉVISIONNEL AU REGARD DES DÉLAIS D'ÉTUDES ET DÉLAIS INCOMPRESSIBLES.

	Octobre 2008	Lancement de la procédure d'élaboration du PLU
1 Phase POLITIQUE		Elaboration du Diagnostic territorial (espaces naturels, espaces urbanisés et grands indicateurs statistiques)
	4ème Trimestre 2008	Débat en Conseil Municipal sur les orientations du PLU (Projet d'Aménagement et de Développement Durable : PADD)
	1er Trimestre 2009	Exposition en Mairie : présentation du PADD à la population
2 Phase TECHNIQUE		Elaboration des pièces techniques et réglementaires du PLU
	2nd Trimestre 2009	Exposition en Mairie : présentation des documents réglementaires
		Bilan de la concertation et Arrêt du projet du PLU
3 Phase ADMINISTRATIVE		Consultation des services de l'Etat et personnes publiques associées (3 mois)
	3ème Trimestre 2009	Enquête publique (1 mois)
		Modifications du PLU en fonction des remarques jugées d'intérêts générales à l'issue du rendu du rapport du commissaire enquêteur
	4ème Trimestre 2009	Approbation du PLU



## Les « Blanches Faces » font la fête

Une poignée d'organiseurs, beaucoup de bonne volonté, de bonne humeur et de convivialité, même le soleil était de la partie pour faire de notre première fête de hameau une belle réussite.

Petits et grands ont pu se retrouver autour d'un barbecue et s'affronter au cours de nombreux jeux, dont un mémorable tir à la corde et une bataille navale à la mode de la mare de Blancheface.

Nous attendons avec impatience la prochaine édition, prévue en septembre 2009!



### INAUGURATION DU PUIS ET DE LA MARE DE BLANCHEFACE



Le 27 octobre 2007, Monsieur Hautefeuille maire de Sermaise et ses invités ont eu le plaisir d'inaugurer le puits de Blancheface, joliment remis en valeur mais tristement célèbre, après la mort du puisatier Joseph Dutilleux enseveli le 20 avril 1888, resté coincé plusieurs jours dans un éboulement sans que les pompiers réussissent à le secourir.

À cette occasion tous ont pu également apprécier la mare remise en eau après plusieurs années d'assèchement.



## Repas des aînés 2007

C'est toujours avec beaucoup de plaisir que les aînés de la commune sont accueillis à la « Grange » salle communale pour le traditionnel repas de fin d'année.

Nous essayons toujours de trouver des nouveautés pour animer cette journée et nous pensons que l'ambiance a été appréciée car tous les convives ont participé aux chansons d'hier et d'aujourd'hui proposées par la troupe "des Zinzins" composée de Fanny et d'Antoine accompagnés d'un orgue de barbarie.

Aux dires des participants, le repas a fait l'unanimité et nous en sommes ravis car il faut que l'ensemble soit réussi pour que la journée soit agréable.

- Cocktail Pétillant*
- Aumonière de saumon fumé aux crevettes*
- Filet de rumsteck, flan de Gèpes et sauce au porto 3 accompagnements*
- Assiettes trois fromages*
- Macaron aux fruits rouges*
- Vin blanc - Vin rouge*
- Eau minérale ou gazeuse - café*
- Chocolats*
- et Champagne pour terminer*





# Intervillages 2008

**L'édition Intervillages 2008 s'est terminée avec succès pour Sermaise car nous avons GAGNÉ!**

Les samedi 17 et dimanche 18 mai, Saint Cyr sous Dourdan nous accueillait. Notre équipe était prête dès l'ouverture des jeux.

Les joueurs de pétanque ont commencé à 14h45. Ils méritent nos félicitations car ils ont terminé 1er.

Ensuite, tout s'est enchaîné. L'après-midi a continué à nous apporter des bons résultats :

- les jeux des enfants se sont bien passés (merci à Corinne, Christine et Solenne) pour leur aide.
- le Tonneau nous a beaucoup fait rire.
- le relais « enfants/adultes », a été coaché de main de maître par Christine Erbland et Bertrand Houel. Nous avons joué notre JOKER sur ce jeu, avec la possibilité de doubler nos points en cas de victoire. Nos coureurs sont arrivés 1er malgré la rude concurrence.

La soirée a été festive et conviviale. Le groupe « Les copains d'Abord » est venu animer cette fin de journée. Un grand merci à eux, car ils apportent toujours une bonne ambiance.

Le Dimanche, les « troupes » sont arrivées motivées et peut-être un peu fatiguées pour celles qui avaient prolongé la soirée.

Nous avons continué à participer avec ferveur et surtout avec beaucoup d'entrain à tous les jeux.

Le dernier jeu était celui des Élus. Nous avons eu le bonheur d'apprécier les connaissances de nos représentants (G. Hautefeuille, P. Javouret, J.L. Ringuedé et I. Le Jeune) sur le thème du « vin ». Ils ont fini 1er!



Le moment était enfin arrivé de connaître les résultats et le classement général.

Quel bonheur de brandir la coupe et de recevoir le trophée de la 1re place!

Monsieur le Maire et Jacqueline Besse (responsable des jeux pour Sermaise) étaient très fiers. Tous les participants sont montés sur le podium pour la photo finale.



Un grand merci à tous les joueurs, à l'intendance (barbecue), à toutes les personnes qui ont encadré ou arbitré et qui par leur présence ont fait que ces jeux ont été une réussite de bonne humeur et de convivialité. Dans les jours suivant les Intervillages, Monsieur le Maire a remis au cours d'un goûter et en guise de remerciements, une médaille à chaque enfant.

Nous vous attendons tous nombreux en 2009 car Sermaise sera la commune organisatrice des jeux Intervillages. Relevons le défi!







# Gala de danse ASLS

**Vendredi 30 mai, à 20h30 et samedi 31 mai, à 14h30 et 20h30, les élèves de la section danse de l'ASLS, créée en 1980, ont donné leur traditionnel gala de fin d'année.**

Près de 800 personnes ont assisté aux différentes séances au Centre Culturel de Dourdan.

Chaque année, le spectacle gagne en qualité et en intensité. L'émotion et le sourire sont suscités par les plus petites, qui du haut de leur 6 ans, n'hésitent pas à se produire, sur scène, devant un public. Ce public, bien évidemment, est conquis d'avance ! Les plus grandes nous laissent apprécier, d'année en année, leur évolution. La danse concerne tous les âges : certaines danseuses adultes, emmenées par Laurence, nous montrent que le plaisir de danser et de se produire sur scène n'a pas d'âge. Le gala 2008 a vu évoluer 155 élèves dont la moitié habite Sermaise. Les autres viennent d'une douzaine de communes environnantes, parfois assez éloignées (Ballancourt, Etrechy, Richarville, Les Granges le Roi, Villeconin,

Souzy la Briche, Corbreuse, Saint Cyr, Dourdan, Roinville, Le Val Saint Germain, Saint Chéron). La réputation des professeurs exerçant à Sermaise a dépassé les frontières de notre commune.



Le thème retenu était « Instants de vie ». Nous avons partagé les grandes étapes de la vie de nos filles, de l'enfance au mariage en passant par l'adolescence. Des instants de vie mis en musique et sublimés par des chorégraphies innovantes. La diversité des scènes retient l'attention et fait de ce gala un spectacle attendu par les élèves et les spectateurs.

Le talent de Joanne et de Marie, les deux professeurs adultes par leurs élèves est l'atout maître de l'ASLS section Modern Jazz. Elles sont issues d'une grande école de danse professionnelle.

Une ancienne élève de l'ASLS est devenue professeure grâce à cette école et nous aurons certainement la joie d'apprendre de nouvelles intégrations.



Pour le confort des danseuses, une innovation a été expérimentée : une télévision diffusait le spectacle dans les coulisses, en simultané. Les élèves ont apprécié de voir la prestation de leurs amies.

La traditionnelle tombola de l'entracte, réalisable grâce à la générosité des commerçants des environs, a permis à certains, de repartir avec un cadeau !



Pour le final, toutes les danseuses se retrouvent sur scène et commence alors une ovation colorée et bruyante, une démonstration de ferveur et d'enthousiasme, qui réchauffe le cœur.

Mais n'oublions pas l'organisation. Le travail en amont est très important. Sans l'investissement personnel de la responsable de la section, Jacqueline Messier, qui nous quitte après 15 ans de dévouement, et celui de la Présidente de l'ASLS, Jacqueline Maquère, aucun gala ne serait possible.

Le besoin en bénévoles est, tout au long de l'année, un casse-tête (réalisation des costumes). Lors du gala, la présence d'une vingtaine de personnes est nécessaire à chaque séance. Un appel aux bonnes volontés masculines est d'ores et déjà lancé pour l'année prochaine : il faut des hommes pour garder les issues de secours, pour préserver la sécurité de nos filles et de la salle.

Il est à préciser que l'ASLS est une pépinière de talent : le dessin d'illustration du programme a été réalisé par Alexandre, un jeune homme de la section dessin.

**Nous avons hâte d'être au prochain gala !**





FÊTE DE LA SAINT-GEORGES  
ET ÉLECTION DE LA ROSIÈRE  
2008



Cette année encore vous avez été nombreux à vous déplacer pour notre fête de la Saint Georges et profiter des bonnes affaires sur les stands de la brocante du dimanche matin. Les enfants étaient aussi au rendez vous avec le lâcher de ballon, la fête foraine, des promenades en poney et ensuite la pêche à la truite. La soirée guinguette organisée par le comité des fêtes a été un franc succès.

Monsieur le Maire a quant à lui eu le plaisir de parcourir les rues de notre village au son de l'accordéon avec à son bras notre rosière 2008 : Emma Bathilde.



## Nettoyage de printemps

Le 12 avril, de bon matin par une belle journée de printemps, une quinzaine (seulement !) de bénévoles et de conseillers municipaux, rejoints par les classes de l'école élémentaire de Sermaise, ont arpenté les routes et chemins communaux dans le cadre de ce grand rendez vous annuel éco-citoyen. Son but est de rendre propre les abords du village, des hameaux, nos chemins, nos bois et nos champs, victimes de l'incivilité de certaines personnes qui considèrent encore la nature comme un grand dépotoir.

La résorption des dépôts sauvages est un des axes majeurs de cette initiative.



L'année prochaine sera ciblée sur la suppression de deux ou trois dépôts conséquents.

Ce ramassage, effectué dans la convivialité et la bonne humeur, s'est terminé par une grande collation sur la place de la mairie.

Un grand merci à tous ces volontaires qui ont consacré quelques heures de leur temps pour préserver et protéger notre patrimoine naturel communal.



## Écoles

Une nouvelle année scolaire vient de débuter avec 119 élèves répartis sur 5 classes en école élémentaire et 65 élèves sur 3 classes en maternelle.

Mais pour un démarrage dans la bonne humeur, rien ne vaut les souvenirs de l'année dernière, riche en événements et dont voici une sélection réalisée par les élèves de l'école élémentaire.

## Paris !!!

Le jeudi 11 septembre 2007, nous (CM2) sommes allés à L'Arc de Triomphe pour raviver la flamme de la tombe du soldat inconnu.

Le car s'est stationné devant l'Arc de Triomphe. Nous avons goûté et contemplé les belles écritures gravées. Clara et Gabin sont partis de l'autre côté de la rue.

Pendant ce temps les anciens combattants ont allumé la flamme et nous nous sommes placés autour d'elle.

Moi (Clara) et Gabin sommes passés avec la gerbe de fleurs avec d'autres enfants, les Maires, les anciens combattants. Les gendarmes ont arrêté la circulation pour laisser passer Clara et Gabin et ils ont déposé la gerbe de fleurs à côté de la tombe.

La sonnerie aux morts a retenti, nous avons fait la minute de silence et enfin nous avons chanté la Marseillaise puis nous sommes repartis. Juste avant Vélia, Yolan, Antoine et Loann ont signé le livre d'or.

Les élèves de CM2



## LE TÉLÉTHON 2007

Le samedi 8 décembre 2007, l'école élémentaire de Sermaise a participé au Téléthon. Toutes les classes ont couru de la Mairie jusqu'à la salle de la Grange. Puis arrivés à la Grange, les élèves ont accroché un ruban sur un sapin. A la fin de la matinée, les enfants ont eu une part de gâteau puis la chorale de l'école a chanté. Les gâteaux qui avaient été faits en classe, la veille, ont été vendus et l'argent a été donné pour la recherche du Téléthon.

Les élèves de CM1





## Le spectacle de Noël

Le lundi 17 décembre 2007, les élèves de l'école élémentaire de Sermaise sont allés voir un spectacle de magie à la Grange,

présenté par Pascal Romano. Pour la représentation de Noël, il a fait des tours de magie spectaculaires. Les enfants ont eu ensuite un goûter et quand ils sont remontés, une surprise les attendait dans la cour ... une table de ping-pong offerte par la Mairie.

L'école remercie Mr. Le Maire et le Conseil Municipal pour ce bel après-midi.

Les élèves de CM1



## La classe de Neige

Les élèves de CM2 sont partis du 20 au 26 janvier 2008 en classe de neige à Cretz Volant.

Une semaine plus que dense sous un beau soleil, avec au programme du ski bien sûr ... mais aussi de la raquette, de la luge, une boum, de nombreuses visites et quelques chutes mémorables (mais nous taisons les noms ...)



### UNE RENCONTRE THÈQUE A BREUILLET

Jeudi 25 octobre 2007, la classe de CM2 de Sermaise divisée en deux équipes est partie à Breuillet faire une rencontre \*Thèque. La première équipe a fini deuxième de sa poule. La deuxième équipe, malheureusement, a fini dernière de sa poule.

\*Thèque : elle se joue à deux équipes. D'un côté les trimeurs rattrapent et lancent la balle jusqu'à la personne au centre (chien) et les lanceurs coureurs lancent la balle et font le tour d'un cercle de six cerceaux espacés avant que la balle arrive au chien.

Les élèves de CM2



### LA FÊTE DE L'ÉCOLE

Et pour clôturer l'année, une superbe fête de l'école qui a réuni les élèves de maternelle et d'élémentaire pour un beau spectacle, suivi d'un barbecue géant et de très nombreux jeux pour finir en beauté cette journée.



## Jumelage avec Postiglione (Italie)

### NAISSANCE D'UNE AMITIE

Depuis la création de l'ASAEP (Association de Sermaise pour l'Amitié Entre les Peuples créée en 1996), l'une des priorités fut notre jumelage.

Après maintes recherches vers différents pays (Québec, Espagne, Italie) en 2006, se fut enfin l'aboutissement d'une longue quête : POSTIGLIONE, village d'Italie du Sud situé dans la province de Salerne.

L'officialisation du jumelage a été réalisé le 17 Juin 2006 à POSTIGLIONE, lors d'une première rencontre.

Monsieur CENNAMO, Maire de POSTIGLIONE (Italie) et Monsieur HAUTEFEUILLE, Maire de SERMAISE (France) apposèrent ce jour, leurs signatures sur l'engagement de jumelage.

Madame VANDEBEUQUE, Présidente de l'ASAEP et Monsieur FASANO, Président du Comité de jumelage, ainsi que qu'une grande majorité de la population (les postiglionesi) étaient présents à cette cérémonie très grandiose.

Le 23 Septembre 2006 ce fut au tour des Sarmates de recevoir la délégation de POSTIGLIONE, afin de finaliser l'acte officiel du jumelage.

A cette occasion, Monsieur HAUTEFEUILLE avait convié quelques personnalités, Madame COLOT (Député de l'Essonne), Monsieur DELAUNAY (Conseiller Général de l'Essonne).

Nos amis Italiens furent reçus à cette occasion dans les familles de SERMAISE. Ils découvrirent notre village rural encastré dans une vallée verdoyante traversée par la rivière : l'Orge.

En Juillet 2007, un groupe d'adhérents à l'ASAEP fut reçu à POSTIGLIONE à l'occasion de la fête de la Madone Del Carmine, fête religieuse incontournable qui se déroule chaque année les 30 et 31 Juillet.





### MISE EN PLACE DE COURS D'ITALIEN

En Janvier 2007, des cours d'italien furent proposés par l'ASAEP. Ils sont programmés tous les mardis sans limite d'âge, mais par groupe de niveaux. Dès cette première année, une trentaine d'inscriptions furent enregistrées. Pour tous renseignements complémentaires vous pouvez vous adresser à Madame VANDEBEUQUE au 06 70 45 74 95



### PROJETS 2008 - 2009

- Apposition d'une plaque de jumelage à la Mairie
- Panneaux signalétiques de jumelage aux entrées de Sermaise sur la départementale
- Echange de correspondance postale et informatique entre les élèves de Sermaise et Postiglione avec l'approbation de la directrice de l'Ecole élémentaire.

Une invitation des Postiglionesi à SERMAISE est prévue et vous sera communiquée.

Madame VANDEBEUQUE (Présidente de l'ASAEP) et son époux sont partis à POSTIGLIONE cet été. Ils ont été accueilli chez Monsieur FASANO. A cette occasion, ils ont représenté notre village et ont été nos ambassadeurs auprès du nouveau Maire, Monsieur PEPE.



### INFORMATION SUR LA VILLE DE POSTIGLIONE

- ↳ Altitude : 645 m
- ↳ Nombre d'habitants : 2330 (en 2008)
- ↳ Province de Salerne
- ↳ Le Saint patron : Saint-Georges
- ↳ Superficie de 250 hectares de forêts

### ORIGINE DU VILLAGE

- ↳ L'origine du bourg est féodale comme en témoigne la présence d'un château Normand du XI siècle.
- ↳ Les témoignages historiques et architecturaux du passé sont représentés par l'église de Saint Georges et deux tours d'âge baroque dominant le château. La commune est étendue sur un col.
- ↳ Les ressources économiques sont constituées par des activités rurales mais ont tendance à se réduire au profit du tourisme écologique.
- ↳ La commune de Postiglione traversée par le fleuve Sele est située entre les 12 communes des Monts Alburni. Elle fait parti du parc National du Cilento et de la Vallée du Diano dans la réserve naturelle régionale du Foce Sele-Tanagro.
- ↳ L'agriculture est dominée par la production d'olives, de châtaignes, de céréales et de fruits.
- ↳ La cuisine caractérisée par l'utilisation des produits naturels est intéressante.
- ↳ La commune a toutes les cartes en main pour devenir une destination de villégiature la côte Amalfitaine étant très prisée.
- ↳ Les amateurs de trekking et d'alpinisme découvriront avec plaisir les sommets majestueux des Alburnis.

### ANIMATIONS

- ↳ De nombreuses manifestations folkloriques destinées à animer la période d'Eté commence par la fête de Saint Elie (1<sup>ER</sup> Dimanche du mois de Mai).
- ↳ Fête de la Madone Del Carmine le 30 et 31 Juillet.
- ↳ Dans la première décade du mois d'Août, la fête de la Montagne.



# Le Développement durable

Le développement durable a été défini comme "le développement qui répond aux besoins du présent sans compromettre la capacité des générations futures à répondre aux leurs" par le rapport Brundtland (Premier ministre de Norvège), publié en 1987.



L'objectif du développement durable est de définir des schémas viables et conciliant trois aspects des activités humaines : l'économique, le social et l'environnemental. « Trois piliers » à prendre en compte, par les collectivités comme par les entreprises et les individus. Chacun d'entre nous est concerné.

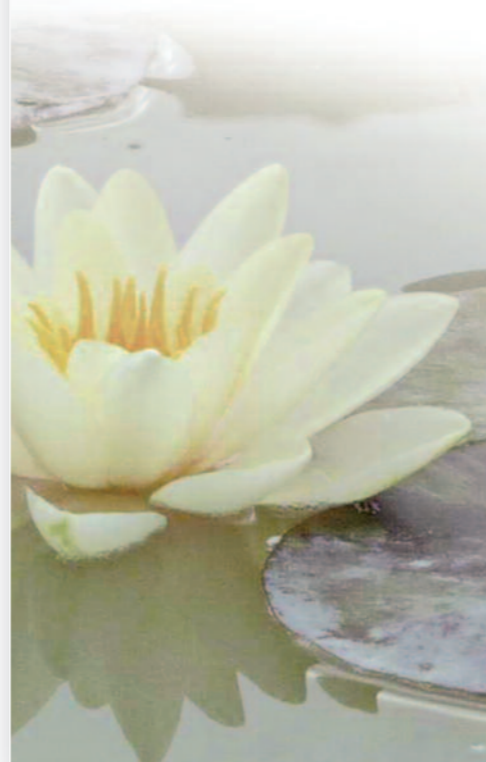
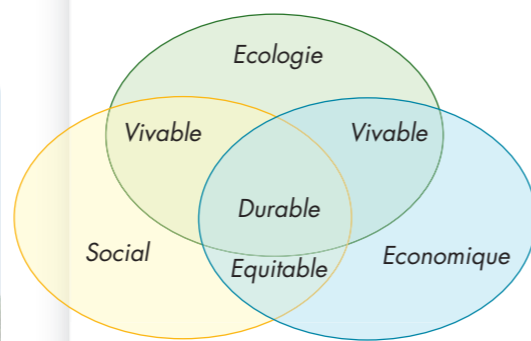
Ce concept est devenu un nouveau projet de société pour remédier aux excès et aux problèmes liés à un mode de développement dont les limites ont été dénoncées dès le début des années 1970. Les effets de l'industrialisation commencent alors à apparaître suivis 10 ans plus tard par des inquiétudes liées à la désertification, à la déforestation et au "trou" dans la couche d'ozone. Se sont depuis rajoutés l'érosion de la biodiversité et le réchauffement climatique.

Le développement durable est désormais une préoccupation des Etats, des régions et des communes, il entre aussi dans les stratégies des sociétés industrielles et des acteurs du secteur tertiaire.

A titre d'exemple le plan local d'urbanisme de chaque commune doit comprendre un projet de d'aménagement et de développement durable.

## POUR EN SAVOIR PLUS

[www.developpement-durable.gouv.fr](http://www.developpement-durable.gouv.fr)

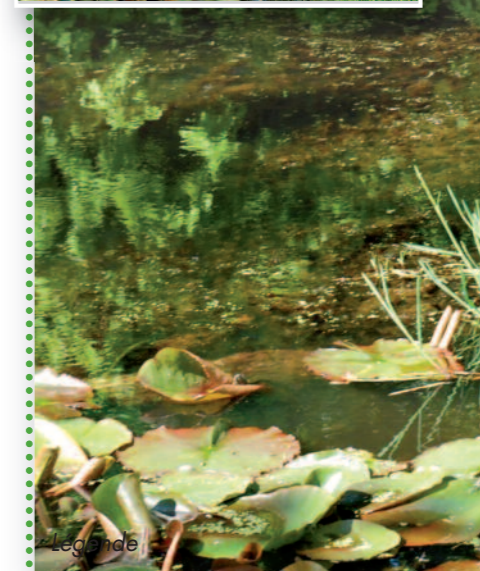


## PARC NATUREL RÉGIONAL

Faisant suite au courrier des maires de Corbreuse, Dourdan, Les Grandes le Roi, Saint Chéron et Sermaise, au président du Conseil Régional pour l'entrée de nos 5 communes dans le périmètre de révision de la chartre du PNR de Haute Vallée de Chevreuse, nous avons poursuivi nos actions auprès des différents groupes politiques du Conseil.

Dans le cadre d'une délibération sur l'extension du périmètre de révision de la chartre du PNR lors du Conseil Régional du 20 octobre, un amendement dans ce sens a été déposé par le groupe des Verts. Cette délibération a été malheureusement retirée au dernier moment par l'exécutif du Conseil et reportée au 20 novembre.

Nous continuons bien sûr à défendre ensemble ce dossier et à porter nos efforts vers l'obtention d'un vote positif au prochain Conseil Régional.



Un certain nombre d'actions sont proposées au niveau mondial pour engager les états dans le développement durable, en particulier l'Agenda 21, imaginé par les signataires du sommet de Rio en 1992, cet Agenda pour le XXI<sup>e</sup> siècle (le terme agenda est à prendre au sens anglo-saxon du terme, à savoir programme) rassemble une série d'actions concrètes à mettre en place dans les domaines économique, social et environnemental. En France, cette démarche a débouché sur plusieurs Agenda 21 locaux dont l'Agenda 21 de l'Essonne mis en place par le conseil Général en novembre 2007.

## L'AGENDA 21 S'APPUIE SUR TROIS POINTS

- **CONSULTATION**  
Consiste à recueillir les avis et les souhaits de la population.
- **CONCERTATION**  
Des débats, des rencontres, des échanges de points de vue sont organisés, dans le but de rechercher des compromis entre les intérêts parfois contradictoires.
- **COPRODUCTION**  
Les acteurs sont parties prenantes dans l'élaboration, les orientations, les choix, la mise en œuvre et l'évaluation du projet.

Enfin, premières mesures concrètes liées au Développement durable, votre équipe municipale a décidé le changement de certaines fenêtres des bâtiments municipaux afin de réaliser des économies d'énergie et la société qui imprime votre Mag a, entre autres, été choisie pour son label « Imprim' vert » qui vous garantit un impact écologique minimum avec de plus une impression sur du papier recyclé.



## Sermaise Environnement



L'Association pour la protection de l'environnement et l'amélioration de l'habitat a été fondée en 1972 par des habitants de Sermaise dont certains habitent toujours dans notre Commune.

L'Association pour la protection de l'environnement et l'amélioration de l'habitat a été fondée en 1972 par des habitants de Sermaise dont certains résident toujours dans notre Commune.

Comme son nom l'indique, sa création répondait à plusieurs besoins. D'abord, protéger l'environnement dont l'air était pollué par les odeurs pestilentielles que répandait l'activité de Gerber dans la vallée. À cette époque existait encore à Sermaise quelques maisons d'habitations insalubres dont les sols étaient en terre battue. Cette situation choquait les fondateurs de l'association qui envisageaient d'agir pour l'amélioration de cet habitat, ce qui justifie pour partie son appellation. Ses animateurs au fil du temps, suivant en cela la mode et l'évolution des pratiques des fédérations et unions d'associations auxquelles elle adhère, l'ont surnommée Sermaise Environnement (plus court et plus facilement mémorisable), nom sous lequel elle est le plus communément connue et reconnue de nos jours.

Outre, ses activités dans le domaine de la défense de l'environnement et de la protection de la nature, elle édite et diffuse à l'ensemble des Sermaisiennes et Sermaisiens une "petite feuille de chou" paraissant deux à trois fois par an et connue de tous sous le titre évocateur de "La Pomme Verte", ce qui fait que, parlant de l'association, certains empruntant un raccourci la nomme La Pomme Verte.

Étant la plus ancienne des associations communales toujours en activité à Sermaise, elle poursuit son activité en liaison avec les fédérations auxquelles elle adhère et participe : Fédération des Associations de Protection de l'Environnement de la Haute Vallée de l'Orge (fédération locale), Essonne Nature Environnement (fédération départementale), Ile-de-France Environnement (fédération régionale) et France Nature Environnement (fédération nationale).

Elle regroupe de fidèles adhérents qui d'année en année lui renouvellent leur confiance, ainsi que des nouveaux habitants séduits par le travail militant et responsable de ses animateurs.

L'association a été agréée par arrêté de la préfecture de l'Essonne en 1992.

Composition du bureau :

Jean Paul GABIREAU (Président) - Serge BEDOS (Secrétaire)  
Aude BIZOT (Trésorière) - Y BOUTTES-F CHEVALLIER-IP CAUVIN-M MADEC  
Contact : e-mail : jpgabireau@free.fr

### AMICALE DES SPORTS ET LOISIRS DE SERMAISE



Créée en 1980

Site internet : [www.asls-sermaise.fr](http://www.asls-sermaise.fr)

Adresse courriel : [asls@asls-sermaise.fr](mailto:asls@asls-sermaise.fr)

Après le forum des associations du 13 septembre 2008, l'ASLS confirme les activités nouvelles mises en place pour la saison 2008-2009 :

#### Récapitulatif des responsables d'activités :

<b>Boxe française :</b>	
Stéphanie MEDJADJI	☎ 06 10 92 00 29
<b>Danse modern jazz :</b>	
Françoise DELAFRAYE	☎ 06 03 29 27 84
<b>Danse modern jazz adultes :</b>	
Stéphanie MEDJADJI	☎ 06 10 92 00 29
<b>Dessin peinture :</b>	
Danièle DUBOIS VEILLON	☎ 01 60 81 08 47
<b>Éveil activités sportives :</b>	
Françoise SAULGRAIN	☎ 01 60 81 08 82
<b>Jogging :</b>	
Bertrand HOUEL	☎ 01 60 81 01 55
<b>Kung-fu :</b>	
Stéphanie MEDJADJI	☎ 06 10 92 00 29
<b>Patchwork :</b>	
Bernard RINGUÉDÉ	☎ 06 60 05 97 99
<b>Peinture sur porcelaine :</b>	
Jacqueline MAQUERE	☎ 06 86 16 63 55
<b>Piano guitare :</b>	
Jacqueline MAQUERE	☎ 06 86 16 63 55
<b>Poterie :</b>	
Sandrine MORVAN	☎ 06 82 25 39 90
<b>Randonnées pédestres :</b>	
Bernard RINGUÉDÉ	☎ 06 60 05 97 99
<b>Randonnées VTT :</b>	
Bernard RINGUÉDÉ	☎ 06 60 05 97 99
<b>Step, abdos stretch, renf musculaire, fitness :</b>	
Martine BADAIRE	☎ 06 72 76 97 99
Françoise SAULGRAIN	☎ 01 60 81 08 82
<b>Tennis de table :</b>	
Bernard RINGUÉDÉ	☎ 06 60 05 97 99
<b>Théâtre :</b>	
Sandrine MORVAN	☎ 06 82 25 39 90
<b>Yoga :</b>	
Françoise SAULGRAIN	☎ 01 60 81 08 82

## Section Kung-Fu



Le kung-fu a eu sa place dans notre gala de danse de juin 2007 afin de le faire découvrir et de susciter l'envie de pratiquer cette belle discipline pleine d'élégance.

Cet art martial chinois est né au 5<sup>e</sup> siècle dans le célèbre Temple de Shaolin, grâce au moine indien Bodhidharma, qui en voulant enseigner le bouddhisme aux moines Shaolin, leur apprit les rudiments de boxe de son pays natal pour renforcer leur discipline du corps et donc celle de l'esprit. Pour protéger leur temple, les moines devinrent donc de grands guerriers et développèrent le kung-fu.

Beaucoup de mouvements imitent des déplacements ou postures d'animaux.

Le kung-fu se pratique à mains nues et existe sous 2 formes :

- les taos qui sont une répétition de mouvements en solitaire ou contre un ou plusieurs adversaires.
- les combats qui opposent 2 ou plusieurs adversaires.

Ce sport permet d'acquérir une très grande souplesse et une maîtrise de soi, demande beaucoup de rigueur et de respect de l'autre.

Ce type de combat fut popularisé grâce aux films de Bruce Lee dans les années 60.

A Sermaise, grâce à l'ASLS, cette discipline rencontre de très nombreux adeptes (garçons et filles), à partir de 9 ans, sous la responsabilité de leur professeur JOSÉ.

## Section Jogging

La section ASLS qui a le vent en poupe : le jogging.

4 adhérents ont représenté les couleurs de Sermaise au plus mythique des marathons, celui de New-York, le 4 novembre 2007, avec plus de 35.000 participants. Monique, Bertrand, Alain et Jeff ont franchi la ligne d'arrivée, dans des temps tout à fait honorables, après avoir parcouru les 42,195 Km.

Dimanche 25 novembre 2007, 10 adhérents (3 femmes, 7 hommes) ont participé au Marathon de La Rochelle, le 2<sup>e</sup> plus grand marathon de France, après celui de Paris, avec 8500 concurrents.

Tous ont également franchi la ligne d'arrivée : Christine, Corinne, Yasmine, Bertrand, Christian, Denis, Eric, Jean-Philippe, Noël, Patrick. Il faut préciser qu'ils étaient accompagnés

d'une vingtaine de supporters. Déjà très motivés, les encouragements leur ont permis de relever ce défi.

En dehors de ces 2 grands événements, la section jogging participe également à de très grandes courses dans toute la France, tout au long de l'année (cross de la RATP, marathon de Paris, course Paris-Versailles, semi marathon d'Antony, corrida de Noël d'Issy les Moulineaux, trail du Canigou, etc...).

Un grand bravo à tous ces champions dont l'ASLS est très fière, et un immense merci à Christine ERBLAND, Bertrand HOUEL et Corinne LE CLEZIO, leurs entraîneurs bénévoles, responsables de ces exploits.



### SECTION BOXE

L'ASLS a ouvert depuis 3 ans une section de Boxe Française-Savate afin de promouvoir ce sport dans notre commune et les communes limitrophes, à la demande essentiellement de beaucoup de jeunes. Les cours et l'encadrement sont assurés par un professeur diplômé, SYLVIO, qui ne manque pas de dynamisme.

La Boxe Française Savate est un sport de combat utilisant les poings et les pieds, dans des mouvements dits de percussion. Selon trois grands principes de base qui régissent cette activité depuis sa codification, toutes les actions de la Boxe Française sont conçues pour être à la fois éducatives, esthétiques et efficaces.

Ce sport qui est à la portée de tous se pratique dans l'association de façon dynamique et conviviale. L'objectif préparatoire permet d'améliorer la condition physique, les réflexes et plus techniquement un développer de l'équilibre, la vitesse d'exécution et la maîtrise de soi.





# Le petit mot du Comité des Fêtes...

En 2007, nous avons organisé une manifestation conjointe « Marché de Noël » et Téléthon le 8 décembre. Malgré une pluie persistante, les Sarmates étaient au rendez-vous et nous avons eu plus de participation que l'année passée. Après la course à pied, les écoliers ont chanté et profité des activités (maquillage, pâte à sel, perles). Parents et enfants pouvaient déjeuner sur place (pizzas, huîtres, boudin, vins fins, crêpes, acras antillais, ...). Tous les bénéfices du Comité des Fêtes, soit 660 euros, ont été reversés au Téléthon. A cette somme, s'ajoutent les 630 euros qui ont été déposés dans les urnes.



Le départ de la course, encadrée par section jogging de l'ASLS.

Le samedi 29 mars 2008, le comité des fêtes de Sermaise a organisé un concert pop rock pour permettre à nos jeunes musiciens Sarmates de se produire en public avec une publicité assez discrète, faite par les jeunes eux-mêmes pour éviter les indésirables. Le succès fut au rendez-vous car plus de 170 jeunes et quelques parents sont venus s'éclater sur les rythmes des 2 groupes de « jeunes » TAPE 105 et THE CREAPS. Vous ne les connaissez pas forcément. C'est normal. Vos enfants eux les connaissent et nous l'ont montré en mettant une très bonne ambiance à la Grange. Toujours avec beaucoup de talent, certains font des reprises de chansons, d'autres composent déjà leurs musiques. Cette année, le groupe plus paisible des « copains d'accords » a fait la première partie du concert. Ils ont donc mis l'ambiance en proposant une dizaine de titres piochés dans leur répertoire. Là aussi sourires et félicitations furent au rendez-vous.



Pour cette soirée, une équipe de la Croix Rouge et un vigile avaient été engagés, mais aucun incident ne fut à déplorer et c'est le cœur content que bénévoles, musiciens et spectateurs ont regagné leurs chaumières aux alentours de minuit, les oreilles encore bourdonnantes de batterie et guitares électriques.

Le nombre d'entrées nous a permis de reverser 100 euros au profit de Sidaction.

Ce concert prouve à tous que nos jeunes savent s'amuser sans tomber dans les excès si décriés de nos jours (pour cela nous remercions tous les participants, et la présence rassurante de plusieurs parents .....).

En conclusion, si vous souhaitez nous aider, faire vivre un petit peu notre commune, partager un peu de nos grandes joies et petites angoisses venez nous rejoindre, nous serons très heureux de vous accueillir pour un p'tit coup de main ou de nouvelles idées.

En espérant vous voir toujours plus nombreux aux manifestations.

Le président  
JF MILARD © 01 60 81 61 37

Les membres du comité des fêtes :  
Didier Bariteau, Anne Beaujouan,  
Françoise Delafraie, Monique Hautefeuille, Pascale Karsenti,  
Jacqueline Maquère, Laurence  
et Jean-François Milard, Françoise



# Le Football reprend son élan à Sermaise



Le bureau a décidé d'organiser différemment les sections des jeunes car l'entente avec Saint Chéron n'a pas été reconduite à leur initiative.

Le projet sportif du président a reçu l'adhésion de nombreux bénévoles afin d'encadrer les équipes de jeunes qui évoluent à Sermaise et participeront aux différentes compétitions dans leur catégorie d'âge.

Un éducateur diplômé (Monsieur ZY-MANSKY William) est en charge de coordonner toutes les sections jeunes et des éducateurs par catégories encadrent les évolutions de nos sportifs.

Les jours et horaires des entraînements dans les catégories concernées sont les suivantes :

- Débutants (nés en 2001/2002) le mardi de 18h00 à 19h45
- Poussins (nés en 1999/2000) le mardi de 18h00 à 19h45
- Benjamins (nés en 1997/1998) le mercredi de 18h00 à 20h00

Etant donné la suppression de l'école le samedi matin, la ligue de Football a décidé de faire jouer les matchs des Poussins le samedi vers 10h30. Il n'y a pas de changement pour les matchs des Benjamins qui reste le samedi après-midi à 14h00.

Les Benjamins & Poussins



Les Benjamins



Les Vétérans

L'équipe féminine créée l'an dernier continuera son apprentissage en participant à des compétitions à 7 joueuses dans le but l'an prochain d'évoluer dans une compétition à 11 joueuses. Leur entraîneur sera Monsieur Michel PETAGNA.

Les équipes seniors et vétérans continueront de représenter le FC SERMAISE/ROINVILLE.

Ils participeront à des compétitions (championnat, coupe) du dimanche matin.

Nicolas Ruiz sera responsable de l'équipe CDM.

Toutes les personnes souhaitant se joindre à nous, que se soit des enfants, des adultes, des féminines, des éducateurs, des parents seront les bienvenues et nous aiderons à faire partager notre passion dans un esprit ludique et sportif.

Pour tous renseignements vous pouvez contacter Gérard Besse au 01 64 59 42 47



## TENNIS CLUB DE SERMAISE 91

Après la saison 2006 qui fut une année de renouveau dans son enseignement et de performance pour ses équipes, la saison 2007 fut marquée par la forte progression de ses licenciés. Nous comptons en 2007, 72 licenciés dont 28 jeunes.

Afin de constituer des groupes plus homogènes en âge et en niveau nous avons depuis 2 ans assuré un rapprochement des écoles de tennis de Roinville et de Sermaise. Ainsi nos jeunes disposent d'un enseignement de qualité basé sur un minimum de 25 heures par saison (de mi-septembre jusqu'à fin juin). De plus, les cours sont toujours assurés par deux moniteurs qualifiés qui possèdent déjà un solide parcours pédagogique dans des clubs de la région. Leur mission est également d'animer l'école ; en proposant notamment des stages durant les vacances, des sorties tennis, des compétitions avec des clubs voisins etc...

Par ailleurs, après la brillante année 2006 qui a vu notre équipe sénior 1ère monter en 4ème division ; le challenge était de pouvoir s'y maintenir face à des équipes « sur le papier » mieux classées que nous.

Ce défi fut relevé par son capitaine Frédéric Blaise, qui réussit avec son équipe et à l'issue de rencontres disputées, de se maintenir en 4ème division. BRAVO à tous !!!

Que votre envie de tennis soit loisir, perfectionnement, initiation ou compétition le Tennis Club de Sermaise sera heureux de vous accueillir et de vous faire découvrir ou redécouvrir ce sport universel praticable à son rythme et à tout âge.

Nous vous souhaitons à toutes et à tous une très bonne année sportive. Tennisement vôtre.

Michel BATARD





# ASAEP

Association Sermaise  
pour l'Amitié  
Entre les Peuples

Les membres du bureau sont :

Jocelyne VANDEBEUQUE

Présidente

Bénédicte LOY

Vice Présidente

Nicole BRAULT

Secrétaire

Jean Pierre VANDEBEUQUE

Trésorier

Michèle MACHER

Secrétaire Adjointe

Notre association a pour  
première activité, le jumelage  
avec POSTIGLIONE,  
village Italien.

Nous nous investissons afin de  
favoriser divers échanges  
avec nos amis Italiens  
(organisation de voyages,  
courriers et cours d'Italien).



## Ensemble Petits et Grands !

L'ASSOCIATION « ENSEMBLE PETITS ET GRANDS » a organisé ses traditionnelles BOURSE DE PUERICULTURE. A la demande de tous, c'est maintenant 2 bourses annuelles qui vous sont proposées. La dernière bourse d'hiver a eu lieu le 19 octobre dernier à la Grange et a rencontré un vif succès.

De plus en plus de visiteurs s'y pressent, certains venus de localités de plus en plus éloignées de Sermaise, car sa réputation attire autant d'habités que de nouveaux venus.

Dans une ambiance toujours aussi conviviale, une quarantaine d'exposants proposent à la vente livres, jouets, vêtements, matériel d'occasion liés à la petite enfance et à l'enfance.

L'Association tient son propre stand alimenté par les dons de quelques parents généreux qui offrent vêtements, jouets et matériel propre et en bon état.

L'Association reverse ses bénéfices aux deux écoles de SERMAISE et leur permet ainsi d'améliorer leur équipement (les directrices étant libres de l'utilisation des fonds).

En 2007, « Ensemble Petits et Grands » aura ainsi effectué un don global de 900 euros (500 euros pour l'élémentaire et 400 euros pour la maternelle). Ces dons ont permis l'achat d'un caméscope pour chacune des écoles (et l'élémentaire a ainsi pu filmer les exploits des CM2 en classe de neige en janvier 2008, pour le plus grand plaisir des enfants, et de leurs parents, qui conserveront un souvenir).

N'hésitez pas à nous rejoindre, cela ne demande que quelques heures d'investissement dans l'année, ou à nous remettre des dons pour vendre sur notre stand (les généreux donateurs étant malheureusement de moins en moins nombreux).

### L'équipe d'Ensemble Petits et Grands

Claire CLABASSI © 01 64 59 42 43

Christine ERBLAND © 01 64 59 54 15

Corinne LANES © 01 64 59 78 54

Valérie LACOSTE © 01 64 59 74 47

Sandrine MORVAN © 01 60 81 93 20

Rachel PARADIS © 01 60 81 98 97

Carole TRENADO © 01 64 59 47 76

### Le Hameau Mesnislois Festoie

"Le Hameau Mesnislois Festoie" est une association dont l'unique but est l'organisation de la fête du Mesnil par des bénévoles pour que les habitants du hameau se rencontrent ou fassent connaissance dans la convivialité.

#### Composition du bureau

Président : Mr MARSAL Bertrand

Secrétaire : Mr RAMOS Jean

Trésorière : Mme SAULGRAIN-  
SAUGEZ Françoise



## QUOI DE NEUF AU CLUB DE L'AMITIE DE SERMAISE ?

1) Joueurs de cartes (belote, scrabble etc.)

C'est un rendez-vous sympathique ou la bonne humeur et le plaisir de partager des bons moments nous amènent à nous retrouver tous les jeudi après-midi de l'année de 14h à 18h30 environ (sauf quand la Toussaint et Noël tombent un jeudi !).

2) L'Atelier Informatique

Il entame à la rentrée 2008 sa quatrième année. Les cours donnés par des bénévoles, suivent le rythme du calendrier scolaire.

Tous les lundi et vendredi matins de 9h00 à 10h15, nous affichons complet pour le cours des débutants : jeunes et moins jeunes retraités.

Presque tous ont commencé à vouloir apprendre à se servir d'un ordinateur avec un de leurs enfants, voire petits-enfants, mais c'est très vite le découragement. Les démonstrations sont brillantes, fascinantes, presque faciles ... mais on oublie toujours de nous donner le petit détail, qui ne vient même pas à l'idée. Comme si on demandait comment utiliser une pédale de vélo pour avancer. Élémentaire, voyons !

Donc entre "aînés" on se comprend, on n'a aucun complexe, on s'entraide et on avance ensemble. Ce n'est pas un travail scolaire mais un loisir convivial et instructif.

Cette année, en deuxième heure, de 10h15 à 11h45, les plus expérimentés approfondissent leurs connaissances par thèmes.

Après le stockage des données, nous avons abordé Power Point, puis Picasa 2 pour la photo numérique, Publisher, etc...

Pour la photo, par exemple, c'est aussi la mise en commun des connaissances de chacun, un

véritable échange des savoirs.

Notre animateur principal, Gérard, aidé de Michel et Marie-Madeleine, est un passionné, bien documenté, pédagogue, plein d'expérience, qui consacre beaucoup de temps à préparer cours et matériel.

3) Section Travaux Manuels

Nous sommes toujours partenaires des communes des Granges-le-Roi et de Saint-Chéron, mais nous n'organisons plus cette activité à Sermaise, car personne n'a voulu prendre la relève.

Tous nos adhérents des Aînés Ruraux sont très bien accueillis dans ces deux communes qui organisent également des sorties d'une journée, des séjours en hiver et en été pour ceux qui veulent se reposer ou faire du ski de fond, de la marche etc. Des circuits touristiques en France ou à l'étranger se font également.

En conclusion :

Grâce aux joueurs de belote, scrabble, mais, surtout, à l'Informatique et, un peu, aussi, à l'attrait des réductions avec notre carte d'adhérent auprès des commerçants, nous avons de nouveaux adhérents qui découvrent les « Aînés Ruraux », une Fédération Nationale de plus de 700 000 adhérents apolitiques. Et nous sommes très fiers d'avoir fait à Sermaise des rencontres intervillages d'Aînés Actifs toute l'année.

Pour tous renseignements :

Marie-Madeleine Bargain

© 01 64 59 82 62

mm.bargain@wanadoo.fr



## Ramassage ordures ménagères et éléments recyclables

### Le ramassage des déchets ménagers à été modifié :

- Les déchets ménagers (poubelles) sont collectés le mercredi après midi.
- Les déchets recyclable en caisse orange (fers, plastiques et PAPIERS) sont collectés le vendredi après midi.
- Les déchets en verre sont à déposer dans les collecteurs prévus à cet effet. Le collecteur de Sermaise a été déplacé

afin de réduire les nuisances sonores pour les habitants de la route de Blancheface (face à la mairie). Il se trouve maintenant à proximité de la salle des fêtes "la Grange". Il est prévu à terme d'enterrer ce collecteur. Un autre collecteur a été installé à Blancheface au pied du château d'eau.

- Les déchets verts sont ramassés tous les 15 jours en semaine paire le jeudi après midi.

## Bibliothèque municipale

Située dans le jardin de la Mairie, la bibliothèque vous accueille :  
**Mercredi 9 H 30 à 11 H 00**  
**Vendredi 16 H 30 à 18 H 00**

Ces plages horaires sont réduites par manque de bénévoles...  
 Avis aux bonnes volontés.

Toutefois, l'accueil de la mairie peut réceptionner les livres en retour.

Grâce au bibliobus de la Bibliothèque Départementale de l'Es-sonne (BDE), 300 livres (environ) sont renouvelés trois fois par an.

De nombreux ouvrages sont à votre disposition : livres enfants, romans, BD (adultes, enfants), policiers, documentaires et livres en gros caractères, etc...

Nous pouvons également vous obtenir des titres spécifiques sur simple demande à la BDE.

Les prêts sont gratuits.

Le portage à domicile est un de nos services.



Contact :  
 Anne BEAUJOUAN  
 01 64 59 64 87

### DÉCHETTERIE

**DÉCHETTERIE DE SAINT-CHÉRON**  
 Chemin de la Juinière  
 ☎ 06 82 38 06 76

LUNDI 9 H à 13 H  
 MARDI 14 H à 18 H  
 MERCREDI : FERMÉE  
 JEUDI 14 H à 18 H  
 VENDREDI 14 H à 18 H  
 SAMEDI 9 H à 13 H / 14 H à 18 H  
 DIMANCHE : FERMÉE

**DÉCHETTERIE DE DOURDAN**  
 ZI de la Gaudrée  
 14 av du 14 juillet  
 ☎ 06 79 44 85 47

LUNDI 14 H à 18 H  
 MARDI : FERMÉE  
 MERCREDI 9 H à 13 H / 14 H à 18 H  
 JEUDI : FERMÉE  
 VENDREDI 14 H à 18 H  
 SAMEDI 9 H à 13 H / 14 H à 18 H  
 DIMANCHE 9 H à 13 H

### HORAIRES DE LA MAIRIE

**MAIRIE DE SERMAISE**  
 Avenue Paul BLOT  
 91530 SERMAISE  
 ☎ 01 64 59 82 27

Fax : 01 60 81 07 08  
 Adresse internet de la mairie :  
<http://mairie.sermaise@wanadoo.fr>  
 Site internet : [www.sermaise.org](http://www.sermaise.org)

LUNDI 14 H à 18 H  
 MARDI 9 H à 12 H et 14 H à 18 H  
 MERCREDI : FERMETURE  
 JEUDI 14 H à 18 H  
 VENDREDI 9 H à 12 H  
 et 14 H à 18 H  
 SAMEDI 9 H à 12 H



## Bloc Notes

Pompiers  
 18

Gendarmerie  
 17  
 ou 01.64.56.60.34

SAMU 91  
 15

S.O.S. Médecin  
 08.26.88.91.91

Appel urgence européen  
 112

Enfance maltraitée  
 119

Centre anti-poison  
 01.40.05.48.48

GDF Sécurité Dépannage  
 01.69.92.74.35

EDF Sécurité Dépannage  
 01.69.92.74.73

Eau (S.E.E)  
 01.64.94.36.50

Drogue Info Service  
 08.00.23.13.13

Sida Info Service  
 08.00.84.08.00

SOS Amitié  
 01.60.78.16.16

SOS Maltraitance  
 personnes âgées  
 01.64.99.81.73

SOS Violences conjugales  
 01.40.33.80.60

SOS Suicide  
 06.10.14.18.53

Info drogues  
 113

### ALIMENTATION

**LA CAVE DU GOURMET**  
 Vins, produits gastronomiques  
 Chemin du Pont de Bois  
 SERMAISE  
 ☎ 01.64.59.42.36

### DIVERS

**BARBIER Gérard** Brocante  
 1 Impasse Gâtines - BLANCHEFACE  
 ☎ 01.64.59.92.51

### ELECTRICIENS

**TECHN'HOMME**  
 Electricité, aménagement,  
 serrurerie, plomberie  
 6, Allée du Manoir - Bellanger  
 SERMAISE  
 ☎ 01.64.59.36.83

### FLEURS

**PERRIN Fleurs, plantes**  
 3, Avenue de Paris - SERMAISE  
 ☎ 01.64.59.81.46

### VILLAVERDE

Fleurs, plantes, décorations  
 Avenue de Dourdan  
 ☎ 01.64.59.30.96

### MACONS

**ALFONSO Frères**  
 Rue des Sources - SERMAISE  
 ☎ 01.60.81.06.76

**LE CLEZIO Denis**  
 Grande Rue - BLANCHEFACE  
 ☎ 01.64.59.92.68

### OLIVERA

Avenue de Paris - SERMAISE  
 ☎ 01.64.59.92.68

### SELLERIN Alain

5 Impasse Gâtines - SERMAISE  
 ☎ 01.64.59.92.48

### MECANIQUE

**CARROSSERIE VINCENT**  
 Avenue de Paris - SERMAISE  
 ☎ 01.64.59.95.07

### PLOMBIERS

**S.T.S**  
 Route de Mondétour - SERMAISE  
 ☎ 01.64.59.32.02

**CHEREKI Albert**  
 35, Avenue de Paris - SERMAISE  
 ☎ 01.64.59.44.71

**Mr CHAMBRUN PHILIPPE**  
 Grande rue - BLANCHEFACE  
 ☎ 01.64.56.65.31 - 06.87.72.66.89

### RESTAURATION

**BAR DES TROIS VALLEES**  
 Avenue de Dourdan - SERMAISE  
 ☎ 01.60.81.92.15

### ETAT CIVIL

#### NAISSANCES

PERRIN Tristan, Patrick, Roger	21.01.2007
MARTINEZ Angèle, Véronique	12.03.2007
GILLOT Clara, Andréa, Sara	07.04.2007
LECOQ-BOFFELLI Marius, Candido	30.04.2007
MARQUES Agathe, Sylvie, Nicole	16.05.2007
RODRIGUEZ Hugo	20.06.2007
CHEVALLIER-VAYNE Axel, Dominique, Philippe	28.06.2007
DROUET Clément, Charles, Julien	04.07.2007
BEBIN Davy, Pierre, Joseph	14.07.2007
BEBIN Thomas, Charles, Georges	14.07.2007
BIZOT Gabriel, André, Michel	22.07.2007
CHAMBRUN Esteban, Ange, Gérard	04.10.2007
ZIMMERMANN Pablo, Lofti, Pierre	31.10.2007
LELONG Constance, Marie, Alice	08.11.2007
ALFONSO Serena	13.11.2007
WIDENLOCHER Isilyne	11.01.2008
GROSS Waren, Jean, Dominique	03.03.2008
LEMAITRE Cléa	04.05.2008
LARQUETOU Guillaume, Baptiste	07.05.2008
DOMIN Cali, Marie-José, Jacqueline	11.05.2008
MOREAU Célia, Nicole, Murielle	09.07.2008
BELLA Corentin, Sébastien	03.08.2008
DUGBE Marcus, Dimitri	04.09.2008

#### MARIAGES

LATRACE Patrice et DELORME Dominique	17.03.2007
ALVES Christophe, Augusto et ALFONSO Nadine, Alexandra	16.06.2007
FAVEREAU Marc et SEGHALI Nawel	07.07.2007
GIRARDOT Thierry, Jean-Luc et NEPOMIASTCHY Sophie, Mariane	22.09.2007
POCHE François, Simon, Alain et LELOUP Nathalie	09.11.2007
MANSION Michel, Jean et BORGHI Vera, Astride	19.01.2008
REBELO Richard, Antoine et GALOT Stéphanie, Jeanne, Thérèse	19.01.2008
COURCIER Frédéric, Patrick, Yves et REJEAUNIER Carole	21.06.2008
PINHEIRO François et LEHOUX Sandrine, Renée	21.06.2008
DAUCHY Nicolas, Frédéric et COMPE Charlotte	09.08.2008
VOIRY Romuald et CARLIER Marie, Henriette, Agnès	30.08.2008

#### DECES

CHEVRAT Raymonde, Augustine	22.05.2007
BEULIN Paule, Henriette, Alice, épouse MILANDRE	25.10.2007
LEBLANC Denise, Raymonde	19.06.2008

#### TRANSCRIPTIONS DE DECES

REGNIER Gabrielle, Maria, Jeanne, veuve RICORT	30.01.2007
SILLY Julie	15.05.2007
GENERO Patrice, Philippe	27.12.2007
LEGRAND René, Lucien	19.02.2008
SÉGUIN Odette, Simone	25.02.2008
CARTIER Paule, Marthe, Rose	20.03.2008
MEYER Jacques, André	17.05.2008
SOLER Odette, Alexine, Marie	24.06.2008
VANGENEBERG Eric, René, Roger	08.08.2008