

SERMAISE

le Mag

MARS 2012



BULLETIN D'INFORMATIONS MUNICIPALES

www.sermaise.org

n° 7

le Mag



Édito

p. 3

Édito



Infos municipales

p. 4 & 5
p. 6 & 7

Réalisations projets
Le Cœur de village



Événements, Manifestations

p. 6 & 7

Fête de la Saint-Georges et concert apéro

p. 8 & 9

Intervillages

p. 12

Fête de la musique

p. 13

Concert Amourettes
Concours maisons fleuries

p. 14 & 15

Téléthon

p. 16

Fête des bénévoles



Thématique

p. 17 à 19

Finances municipales



Environnement

p. 20 & 21

Les abeilles en danger
Atlas de la biodiversité



Écoles

p. 22

Les mots des enfants

p. 23

Scola rugby



Associations

p. 24

BVS
Théâtre les Déjantés

p. 25

Marathon La Rochelle

p. 26 & 27

Théâtre ASLS

p. 28 & 29

Ensemble Petits et Grands



Infos pratiques, Etat civil

p. 30 & 31

Collecte des bouchons
Hudolia
Déchetteries, Horaires de la Mairie
Commerçants Etat civil
Bloc notes

DIRECTEUR DE LA PUBLICATION :
Gérard HAUTEFEUILLE
RESPONSABLE DE LA COMMUNICATION :
Jean-Louis RINGUÉDÉ

COMITE DE REDACTION :
David CLABASSI,
Nicole DARTEVELLE,
Isabelle DAVIOT,
Valérie LACOSTE,
Monique NOLIN-BEAUMONT.

Dépôt légal : à parution

RÉALISATION - IMPRESSION :
Imprimerie MMV - 77000 Vaux-le-Pénil

Imprimé sur papier recyclé



AGENDA

14 AVRIL 2012

CHASSE AUX ŒUFS DE 14H À 17H
Organisée par Ensemble Petits et Grands
Renseignements : ☎ 01 60 81 11 78

14 & 15 AVRIL 2012

FETE DE LA SAINT GEORGES
Organisée par le Comité des Fêtes
Renseignements : ☎ 01 60 81 61 37

28 AVRIL 2012

NETTOYAGE DE PRINTEMPS
Organisé par la municipalité
Renseignements : ☎ 01 64 59 82 27

8 MAI 2012

COMMEMORATION VICTOIRE 1945
Organisée par la Municipalité
Renseignements : ☎ 01 64 59 82 27

12 & 13 MAI 2012

INTERVILLAGES
Organisé par la Municipalité et le comité des fêtes
Renseignements : ☎ 06 12 80 18 60

25 MAI 2012

FETE DES VOISINS
Organisée par Les Sarmates
Renseignements : ☎ 01 64 59 82 27

02 JUIN 2012

SOIREE THEATRE
Organisée par BVS THEATRE
Renseignements : ☎ 06 85 32 84 16

08 & 09 JUIN 2012

GALA DE DANSE
Organisé par l'ASLS
Renseignements : ☎ 06 15 96 68 78

13 JUIN 2012

AUDITION DE MUSIQUE
Organisée par l'ASLS
Renseignements : ☎ 06 86 16 63 55

18 JUIN 2012

COMMEMORATION APPEL DU GENERAL DE GAULLE
Organisée par la municipalité
Renseignements : ☎ 01 64 59 82 27

21 JUIN 2012

FETE DE LA MUSIQUE
Organisée par l'ASLS
Renseignements : ☎ 01 64 59 30 77

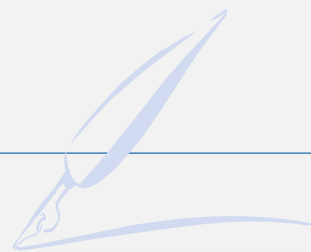
23 JUIN 2012

FETE DES ECOLES
Organisée par Ensemble Petits et Grands
Renseignements : ☎ 01 60 81 11 78

08 SEPTEMBRE 2012

FORUM DES ASSOCIATIONS
de 9H à 12 h30 & 14h à 18h
Organisé par la municipalité
Renseignements : ☎ 06 12 80 18 60

FÊTE DES BÉNÉVOLES à partir de 20 heures 30



Le mot du Maire

Chers Sarmates,

En ce début d'année, nous pouvons d'ores et déjà faire une rétrospective sur les travaux qui ont été réalisés durant l'année 2011 et ceux qui sont à poursuivre et à venir.

Nous pouvons notamment souligner les efforts d'économies d'énergie, que nous continuons à mener depuis le début de notre mandature au niveau des bâtiments communaux et plus principalement en 2011 au niveau de notre garderie puisqu'elle s'est vue dotée de fenêtres en double vitrage.

Nous avons également rénové l'éclairage public rue des Sources et nous en avons profité pour installer des lampes à basse consommation d'énergie.

A gauche de l'entrée du cimetière, vous trouverez le nouvel espace du jardin du souvenir dernièrement aménagé pour accueillir le columbarium et où chacun pourra se recueillir.

Des travaux de voirie ont également été entrepris durant l'année écoulée, avec la création de trottoirs entre la rue des Roseaux et la rue des Sources, l'aménagement du virage de la rue Jourdain au hameau du Mesnil. Divers travaux d'entretien ont également été réalisés, dont certains dans le cadre du programme d'amélioration de la voirie communale, en partie financé par le département depuis 2007.

2012 verra l'aboutissement de la procédure d'élaboration du PLU (plan local d'urbanisme) qui sera présenté au public et soumis à enquête publique avant approbation par le Conseil Municipal.

La réhabilitation de l'école maternelle et l'aménagement de notre centre bourg sont actuellement à l'étude, mais leur réalisation dépendra de l'attribution des différentes subventions du Département et de la Région.

Comme toutes les petites communes, nous sommes confrontées, pour les gros investissements, à l'attribution de dotations qui, si elles sont gelées ou revues à la baisse, rendent plus difficiles le financement et la réalisation de nos projets.

La grande innovation de la fin d'année 2011 aura été l'avènement du conseil municipal des enfants, qui compte 10 conseillers. Ce conseil, officialisé le 10 décembre dernier, est composé de quatre commissions.

N'oublions pas également nos enfants du CM2, qui sont partis, comme chaque année, en classe de neige à CREST VOLAND.

Je vous confirme que mon équipe et moi-même sommes entièrement dévoués à l'amélioration de notre cadre de vie, nous poursuivrons les efforts entrepris et à venir, afin qu'ensemble nous continuons à mieux vivre au sein de notre Commune.



Bien fidèlement

Le Maire **Gérard Hautefeuille**





Infos municipales

La commune de Sermaise possède sur son territoire deux édifices religieux remarquables.

L'église fut construite au XII^e, puis agrandie essentiellement au XV^e siècle. De plan rectangulaire, composée d'une nef et de deux bas-côtés, elle possède un chœur terminé par un chevet plat. Les vantaux du portail sud datent de la fin du XV^e siècle et sont inscrits aux Monuments Historiques. L'église abrite un mobilier intéressant, dont une dalle funéraire de 1512, et un bel ensemble de vitraux de la famille de Hémerly.



La Chapelle Saint Georges de Blancheface était la chapelle du manoir de Blancheface. Elle fut construite en 1329, désaffectée à la fin du XII^e siècle, rendue au culte en 1946 puis restaurée en 1990. Cette chapelle est remarquable par sa charpente qui date du XIV^e siècle et par les peintures murales du chœur, œuvres de Robert Lanz, qui illustrent la légende dorée de Saint Georges. Robert Lanz est également l'auteur de peintures murales qui se trouvent dans les églises de Breuillet et de Saint Sulpice de Favière.

La municipalité, soucieuse de la bonne conservation de ce patrimoine commun, a engagé un bilan de l'état du bâti au printemps 2011.

La commission culture, chargée de ce suivi, a fait venir courant mai l'architecte des Bâtiments de France, Mme Joanny et invité



Mr Himmel, ancien architecte des Bâtiments de France, historien bien connu du patrimoine de l'Essonne et habitant de Sermaise, pour effectuer un point sur l'état du bâti de ces deux édifices.

En ce qui concerne l'église, Mme Joanny signale l'importance d'effectuer une étude de stabilité de la charpente et de la toiture. La dernière étude de stabilité générale, en date de 2003, avait montré que l'édifice ne bougeait pas. Pour la chapelle de Blancheface, l'architecte des Bâtiments de France indique la nécessité de faire un sondage du sol pour les angles nord ouest et sud ouest ainsi qu'une étude de stabilité générale, afin de comprendre et stopper les fissures que l'on y retrouve.

Ce diagnostic étant posé par les personnes compétentes, la municipalité prévoit de poursuivre cette démarche en faisant effectuer les études signalées.

La municipalité participe ainsi au maintien et à la valorisation du patrimoine communal au service de l'ensemble des Sarmates.



Réalisations



Travaux au Mesnil :

Le virage en sortie du Mesnil, rue Jourdain a été aménagé afin d'assurer une meilleure sécurité, en particulier pour les vélos.

Cour de l'école :

Depuis septembre les enfants bénéficient d'une cour beaucoup plus grande avec la dépose de l'ancien préau. ▼



Eclairage

à la Charpenterie : ►

L'éclairage public a été revu et amélioré avec l'utilisation d'ampoules à basse consommation d'énergie



▲ CME :

Le premier Conseil Municipal des enfants de Sermaise a eu lieu le 14 décembre 2011. 10 enfants de CM1 et CM2 représenteront pendant 1 an leurs camarades et proposeront différents projets pour notre commune.



Projets

Rénovation du centre bourg :

Le projet est finalisé et sera présenté en réunion publique et sous forme d'une exposition en mairie au printemps 2012. Un article vous apporte plus de précision dans les prochaines pages ▼



Travaux de voirie : ▲

Un plan pluriannuel est en cours de validation, pour assurer différents travaux de voirie, comme la rénovation des chaussées, la création ou la rénovation de trottoirs. Les premiers travaux sont prévus dès cette année.

Accès aux écoles : ►

Une demande de subvention est en cours pour aménager un chemin piétonnier, accessible aux personnes à mobilité réduite, route de Mondétour. Cette sente sera complétée par une dépose minute pour les cars communaux et utilisée chaque jour par les élèves arrivant en car dans les deux écoles. Les travaux sont prévus courant 2012.



Plan Local d'Urbanisme : ▲

Après quelques mois de suspension, les travaux sur le PLU ont repris en janvier. La phase de concertation avec les associations, suivie par la présentation en réunion publique est prévue avant l'été.



◀ Réhabilitation de la Bergerie en centre bourg :

Après bien des déboires, une subvention a enfin été obtenue pour réhabiliter la bergerie à côté de l'église. Le local servira aux associations.



◀ Liaison douce entre le hameau de Bellanger et la gare :

Une liaison douce va être créée, dès réception des subventions, entre l'entrée du Hameau de Bellanger et le pont sur l'Orge. Cette sente éclairée et accessible aux personnes à mobilité réduite, permettra de rejoindre la gare en toute sécurité.

Coeur de village

Dans le cadre de l'embellissement de notre commune et de la politique de valorisation du patrimoine communal, vos élus ont engagé, à l'unanimité, un projet d'aménagement nommé « cœur de village ». Ce projet se situe dans un espace d'une qualité architecturale et historique indéniable, au centre même du village. Ce projet comprend des travaux de réaménagement de voirie, d'enfouissement des réseaux et d'amélioration de l'aspect extérieur des façades des bâtiments de la mairie et des associations. Compte tenu du montant des travaux, il a été décidé de le réaliser en plusieurs phases, l'aménagement de la place de l'église se faisant dans un second temps.

Afin de bénéficier de subventions de la part de la Région et du Département pour le financement de ces opérations, nous allons déposer un dossier de Contrat Rural, contrat tripartite élaboré par le Conseil Régional d'Ile de France et le Conseil Général de l'Essonne. Son objectif est d'aider les communes de moins de 2000 habitants à réaliser divers travaux d'aménagement, s'insérant dans un projet d'aménagement global cohérent. Ce contrat rural est composé de trois opérations : les phases 1 & 2 du projet global d'aménagement du cœur de village, l'aménagement du parc de la mairie et la rénovation de ses façades. Enfin la troisième opération consiste en la rénovation des façades du bâtiment des associations et d'une partie de la façade de l'école maternelle, le tout faisant face à l'église classée.

1^{re} opération Rénovation cœur de village rue Paul Blot



Elle porte sur deux phases d'aménagement :



Phase 1 :

- avenue Paul Blot, depuis l'avenue de Paris (D116) jusqu'à la route de Blancheface
- carrefour de la Mairie et plateau d'évolution (parking)

Phase 2 :

- avenue Paul Blot, depuis la route de Blancheface jusqu'à la rue de l'Église
- rue de la Mairie, rue de l'Église, place Michel Duchon d'Engenières, route de Blancheface



Dans l'avenue Paul Blot, la chaussée devra être réduite à 5,50 m de largeur afin d'obtenir 1 grand trottoir côté ouest de 2,50 m (conforme à la réglementation PMR), et un trottoir côté est de 1,00 m minimum. La faible largeur de la rue implique de maintenir l'interdiction de stationnement et la possibilité est offerte aux riverains de



stationner sur les parkings côté mairie et côté pont de l'Orge.

Cette avenue s'identifiant comme l'entrée du village, sera embellie par la plantation d'arbres et la mise en place de mobilier urbain. Le pont sur l'Orge, à l'entrée de la rue, sera restauré en remplaçant les rambardes et un traitement qualitatif au sol sera réalisé. Une circulation alternée sera mise en place au droit du pont, avec un sens prioritaire depuis la RD vers le village. Un fourreau destiné à la fibre optique devra être intégré dans le cadre de l'enfouissement des réseaux aériens. Les bordures et caniveaux étant en grès, ils seront récupérés pour réutilisation. Le carrefour de la mairie sera réorganisé afin de sécuriser la circulation des piétons et des automobilistes. Cette intersection pourra être transformée et aménagée en place urbaine surélevée avec une orientation plus piétonnière. La chaussée devant la mairie sera décalée vers le parking public, une largeur de trottoir pourra ainsi être aménagée devant le portail d'accès, afin de favoriser le flux des piétons. Afin d'éviter l'encombrement du carrefour de la mairie, et pour des raisons de sécurité, l'accès véhicules au parking public sera déplacé avenue Paul Blot. Le projet du parking destiné au stationnement et à certaines manifestations communales, ne devra pas prévoir d'alignements d'arbre, seuls quelques sujets isolés pourront être plantés. L'aire de jeux d'enfants sera préservée.



2^e opération Aménagement du parc de la mairie et rénovation des façades

Le projet de rénovation intègre à la fois la mise en valeur du parc de la mairie mais également la rénovation de l'ensemble des façades des bâtiments administratifs, ainsi que le bâtiment de la salle du conseil et des mariages.

Les façades seront décapées et les jointements entre les pierres seront réalisés avec un enduit type à la chaux (identique à celui de l'église). La mise à nu des murs de clôture

entourant la mairie sera réalisée, afin de dégager les pierres, le jointement sera avec un mortier ton pierre et joint beurré. Après rénovation, l'ensemble des façades sera en harmonie avec celles de l'église (classée) située en arrière de la mairie.

Le parc paysager et les bâtiments de la mairie seront visibles de la rue en créant des espaces libres dans le mur de clôture, qui aujourd'hui masque totalement cet ensemble. Cela permettra ainsi de profiter de la perspective qu'offre ce dernier, soit en venant de la route de Blancheface soit du parking situé en face.

Les terrasses d'accès au bâtiment administratif seront rénovées et l'accès au bâtiment des conseils/mariages sera paysagé.

Une ouverture sera réalisée entre la rue de la mairie et le parc qui sera réaménagé, afin de permettre aux habitants et particulièrement aux parents amenant leurs enfants à l'école maternelle de passer directement de la rue Paul Blot à la rue de la mairie évitant ainsi l'utilisation du trottoir de faible largeur situé à l'angle de la mairie et de la rue de la mairie. Ces accès seront bien sûr réalisés pour que les personnes à mobilité réduite puissent les emprunter.



3^e opération Rénovation des façades des bâtiments des Associations & Ecole Maternelle



Le projet de rénovation intègre deux bâtiments contigus, simplement séparés par l'accès à l'école maternelle, mais faisant partie d'un ensemble ayant autrefois le même usage. Ce projet consiste en la rénovation de l'ensemble des façades de la maison des associations et d'une partie de l'école maternelle, ainsi que de l'ensemble de la cour d'accès au bâtiment des associations, le tout faisant face à l'église classée.

Après rénovation, l'ensemble des façades sera en harmonie avec celles de l'église située en face et avec la maison adjacente, le crépi recouvrant les murs sera retiré

afin de faire ressortir la pierre apparente.

Les jointements entre les pierres seront réalisés avec un enduit à la chaux (identique à celui de l'église).

Les murs en briques, ou ayant une nature autre que la pierre, seront revêtus avec le même enduit que celui des murs en pierre, afin de garder une harmonie des matériaux et des couleurs.

Le muret dégradé servant de clôture à la maison des associations sera conservé et repris à l'identique de la façade du bâtiment. La création d'un espace paysager sera réalisée au devant du bâtiment. L'accès de ce bâtiment pour les personnes à mobilité réduite se fera par l'arrière. Tous les tuyaux d'évacuation sanitaire, actuellement en façade et donc visibles de la rue, seront encastrés dans le mur.

Compte tenu des délais d'obtentions des subventions, et sous réserve qu'elles nous soient attribuées, les travaux devraient commencer dans le courant de l'année 2013.





Fête de la Saint Georges

Comme chaque année, notre commune fêtait les 30 avril et 1^{er} mai 2011 la St-Georges avec le traditionnel couronnement de la Rosière.

La 1^{ère} édition d'une manifestation organisée par Ensemble Petits et Grands "la chasse aux œufs", a eu lieu le samedi après midi. Ce fut un grand succès. Plus de 80 enfants, accompagnés de leurs parents, ont participé sous un beau soleil et se sont promenés dans une partie du parc du château, domaine de la famille Moreau, à la recherche de vrais œufs, décorés pour l'occasion par les élèves de grande section de maternelle (classe de Mme De Oliveira).

Après avoir parcouru les allées et sous-bois, avoir fouillé les recoins et récupéré des œufs dans son panier, chaque enfant est reparti avec un œuf ou un lapin en chocolat, accompagné d'un petit cadeau surprise.

La municipalité tient, à cette occasion, à remercier Mme & M. Moreau, ainsi que leur fils pour avoir chaleureusement et spontanément mis à disposition leur parc et offert les chocolats aux enfants.

Pour finir en beauté cet après midi, le Comité des fêtes, a offert un tour de manège à chaque enfant participant. Le manège de la fête foraine, les auto-tamponneuses, n'étant pas disponible, le comité des fêtes avait loué pour l'occasion une grande structure gonflable, où les enfants ont pu ensemble s'ébattre et s'amuser sans discontinuer, aidés en cela par une météo clémente.

Environ 120 personnes ont participé jusqu'à tard dans la nuit, autour d'un magnifique buffet, à la soirée dansante animée par un DJ efficace. Il y avait une ambiance festive très agréable, je dirais presque : comme d'habitude !!

Le dimanche, la brocante traditionnelle, rue Paul Blot, a attiré de nombreux Sarmates, et autres visiteurs des alentours, pendant qu'une exposition de peinture et de poterie des ateliers de l'ASLS avait lieu à la Grange.

Grâce à l'implication de nombreux bénévoles, le comité des fêtes nous avait, comme à son habitude, concocté bon nombre de jeux et d'animations. Les manèges, complétés par différentes activités telles la pêche à la truite, étaient proposés pour divertir petits et grands. La tombola offrait comme d'habitude de très beaux lots. Toutes les enveloppes étant gagnantes, chacun est reparti avec un lot.

Le barbecue et la buvette ont été le lieu de rassemblement préféré des Sarmates sous un soleil radieux presque estival.





A 15 heures a eu lieu le couronnement de la 101^{ème} rosière, Manon TREILLE, précédemment élue par le conseil municipal. Entourée de sa famille, elle a signé le registre après l'allocution du maire, rappelant l'historique de cette célébration. Après la photo souvenir, précédée de la fanfare et des majorettes de Roinville, c'est au bras du maire que notre Rosière a défilé à travers la brocante et a visité l'exposition de peinture et de poterie à la Grange.



La journée s'est terminée par le traditionnel pot de l'amitié et rendez vous fut pris pour l'année suivante.

Apéro CONCERT

Un « Apéro Concert » en entrée libre s'est déroulé au mois de Juin 2011 à la Grange.

Environ 80 personnes se sont déplacées de Sermaise et de ses environs pour écouter l'ensemble SCORDATURA.

Cet orchestre à cordes rassemble les élèves de niveau supérieur du conservatoire de Dourdan, autour du professeur de violon, Hubert Charpentier.

Ils sont venus présenter leur travail d'une année et partager le plaisir de jouer ensemble en public. Un programme riche autour de Telemann, Albinoni, Pachebel...

Un orchestre plein de dynamisme, de spontanéité et de qualité sur scène, des spectateurs attentifs, installés autour de tables carrées, un verre à la main, pour partager un moment musical.

Après le concert, Hubert Charpentier nous a fait part de ses projets autour du tango et du bandonéon. Nous suivrons leur travail de près et nous ne manquerons pas de vous le faire partager.

De l'avis général, c'est une expérience à renouveler.





LES INTERVILLAGES

Les 21 et 22 mai 2011, Roinville organisait à son tour "Les Intervillages" avec pour thème les jeux hurepiques. Les Sarmates habillés de rouge, notre couleur, se sont déplacés nombreux pour encourager nos équipes sous un soleil estival propice à la fête.



Les six villages participant étaient tous fin prêts pour en découdre dans la joie et la bonne humeur, fairplay oblige, et tenter de décrocher la coupe au détriment de Richarville vainqueur en 2009 et 2010 qui voulait faire la passe de trois et ainsi conserver définitivement cette coupe.

Le traditionnel concours de pétanque, a été le coup d'envoi de l'après midi. Un concours de belote a permis à certains de nos anciens de participer ainsi à ces jeux. Des jeux comme le roule ballon et odeurs ou le Ballathon ont également permis aux enfants de participer et défendre leurs couleurs.



Le triple seau, fil rouge des Intervillages, était la grande attraction de la journée. Ce samedi après midi c'était les hommes, trois adultes et trois ados, qui étaient en charge d'éteindre un « incendie », en réalité c'était une course de rapidité où il fallait, après avoir jeté des seaux d'eau sur un toit, récupérer le maximum d'eau dans un récipient gradué au bas de la gouttière.

L'après-midi s'est terminé par un relais run and bike, précédé d'une course à pied de 1,7 km.

Ce type de course a l'avantage de permettre la participation de beaucoup de personnes, puisque le nombre d'équipes n'est pas limité. Sermaise était ainsi très bien représentée avec 6 équipes de trois personnes au départ.

Cette première journée s'est clôturée par un grand barbecue, dans une ambiance conviviale jusque très tard. Comme d'habitude, la joie et la bonne humeur régnaient sous la tente des Sarmates, incitant les autres villages à venir nous rejoindre car c'est chez nous que l'on s'amuse le plus. Chacun sait que notre réputation n'est plus à faire dans ce domaine.

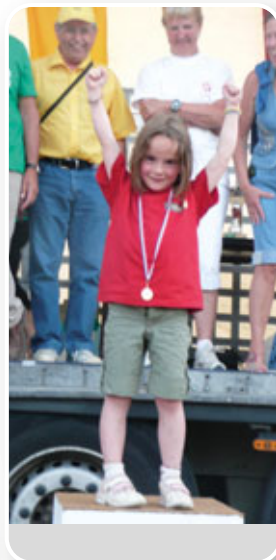


Le dimanche matin, dès 9h30, le cross des enfants, toujours très nombreux, s'est déroulé sous les acclamations et les applaudissements des parents et adultes, venus soutenir les participants de leur village. Les matchs de volley féminin et masculin, toujours très disputés, ont terminé cette matinée, sous les encouragements des nombreux spectateurs.



Après un grand barbecue, offert par le comité des fêtes, où tous les participants ont pu se restaurer, les jeux de l'après-midi, tel le gogolf, remporté par Sermaise, le beachtennis, le slalom hurepique ou la cordée de supers athlètes ont été l'occasion pour chaque village de soutenir et d'applaudir ses équipes. Le fil rouge féminin a recueilli le plus d'encouragements. Dans une ambiance surchauffée, notre équipe féminine a été très applaudie et soutenue par une troupe impressionnante de supporters Sarmates. Enfin le jeu des élus a clôturé les festivités

A l'heure des comptes, avec ses victoires à la pétanque hurepique et au gogolf, Sermaise a terminé à la troisième place sous les ovations d'une foule nombreuse. Un grand bravo à Roinville, vainqueur de cette édition 2011 devant Richarville.





Événements - Manifestations

Fête de la MUSIQUE 2011

Encore une très grande affluence cette année !



Il faut dire qu'avec à l'affiche le groupe APPLE BACK (les sosies des Beatles), la foule était au rendez-vous. Tous les fans ont été conquis par l'interprétation du répertoire des 4 de Liverpool et des grands succès des années 60, ont été enchantés autant par la qualité de leur musique que par leur proximité avec le public.

Dans le style variétés, notre groupe sarmate « Les Copains d'Accord » a su faire chanter et danser le public comme d'habitude sur des airs d'hier et d'aujourd'hui.

Depuis quelques années, la fête avait lieu sur la place du village. En raison de la météo annoncée maussade, une solution de repli a été décidée pour s'installer dans la Grange. A l'évidence, il était impossible d'y contenir le public toujours plus nombreux. C'est finalement dans la cour de la Grange que les barnums ont été installés. Le camion servant de scène a pu également rentrer dans la cour. Et finalement, le beau temps fut au rendez-vous et la soirée très réussie.

L'ASLS, organisatrice de cet événement, a retenu les remarques des participants, confirmant que finalement ce cadre était encore plus convivial et plus chaleureux. C'est donc au même endroit que nous vous retrouverons le 21 juin 2012, encore plus nombreux, avec un programme prometteur !





CONCERT

« Amourettes et Opérettes »

Dimanche 9 octobre, près de 80 personnes ont assisté au spectacle donné par l'ensemble « Musique à Voir » dans la salle communale.

La salle était aménagée comme un cabaret, la chanteuse lyrique Estelle Micheau, accompagnée de la pianiste Valérie Guérin-Descouturelle, nous a proposé un programme autour des femmes.

- « Femmes coquettes », « Femmes amoureuses »,
« Femmes malicieuses », « Les femmes et la patrie »

L'assistance a été comblée par la qualité vocale, ainsi que la mise en scène joyeuse et malicieuse.

Ambiance 1930 avec « Frou Frou », « J'ai deux amants », La veuve du colonel » ou « Ma reine »... Le spectacle aura duré un peu plus d'une heure, entrecoupé d'un entracte durant lequel une collation a été servie. La commission culture poursuit ainsi son tour d'horizon des ambiances musicales. Qualité des artistes et ambiance conviviale à notre porte. La culture aux champs.

4^e ÉDITION DU CONCOURS DES JARDINS FLEURIS de Sermaise

Nos remerciements vont tout d'abord aux participants qui nous sont fidèles depuis le début. Ensuite, nous remercions ceux qui nous ont rejoints cette année, sans oublier les deux jardineries de notre commune, « Perrin » et « Villaverde », qui nous soutiennent dans notre action.

Leurs efforts conjoints sont un moyen de contribuer à la dynamique et à l'embellissement de notre commune.

Un appel tout particulier à ceux qui ont participé les années antérieures et n'ont pas réitéré leur inscription pour 2011, à tous ceux qui aimeraient bien, mais n'ont pas encore osé franchir le pas. Nous serions ravis de les accueillir ou de les retrouver l'année prochaine.

Cette 4^e édition aura créé un dilemme au jury pour départager les candidats. Le niveau monte. La qualité du fleurissement, son harmonie et sa diversité s'améliorent. Il aura été difficile de faire un choix pour déterminer les vainqueurs. Finalement, faute de pouvoir trancher, le jury attribuera deux 3^{es} prix pour la catégorie des jardins.

Le verdict proclamé en septembre a été l'occasion pour les participants, le jury et le conseil municipal de se rencontrer à la mairie autour d'une collation pour féliciter les gagnants et échanger sur les jardins respectifs.



RÉSULTATS DU CONCOURS 2011

Jardins

- 1^{er} prix : Madame NEVEU Martine
2^e prix : Madame BERTON Monique
3^e prix : Monsieur BEUREL Jean Pierre,
et Monsieur LOISON Pierre

Balcons

- 1^{er} prix : Madame CREMER Jacqueline
2^e prix : Monsieur ROUSSEAU Edmond
3^e prix : Madame PEPIN Marie Odile



Événements - Manifestations



TELETHON 2011

Une mobilisation et des recettes exceptionnelles

Pour tous les bénévoles du 25^e Téléthon, 2011 restera une année de référence. En effet les Sarmates, défrayant une météo maussade avec du vent et de la pluie, sont venus en grand nombre pour participer aux activités ou regarder et offrir des dons pour les nombreuses activités qui avaient été organisées à cette occasion.

La section Randonnée de L'ASLS avait, dès le vendredi soir organisé, au profit du Téléthon, une randonnée nocturne, qui a eu un grand succès. En parallèle, un atelier informatique avait été ouvert pour initier, former et informer les Sarmates. La soirée, qui a regroupé environ une centaine de personnes, avec ces 2 activités, s'est terminée dans la convivialité autour d'une soupe à l'oignon et d'un buffet où chacun avait apporté une entrée, un plat ou un dessert à partager. Le désormais célèbre groupe musical Sarmate « Les copains d'accord » a animé cette soirée dans la joie et la bonne humeur.



Dés 7h30 le samedi matin, les bénévoles de la section jogging de l'ASLS ont mis en place le balisage de la course les « 6 heures de Sermaise », une manifestation sportive qui proposait de courir de 10h à 16h sur une boucle de 1500 m dans le village, autant de temps qu'il était possible. Grâce à un nombre de bénévoles



très important, une organisation et une intendance remarquable, cette manifestation a été une vraie réussite et a animé une grande partie de la journée dans une ambiance chaleureuse sur fond musical. 75 participants, Sarmates mais aussi d'autres communes, beaucoup d'enfants, ont effectué plus de 1000 tours. Le plus jeune des participants avait 4 ans et le doyen 65, le plus grand nombre de tours effectué a été de 51 tours pour les coureurs masculins et de 46 pour les féminines.

Toute la journée, Michel LAUNAY a préparé bénévolement environ 120 à 130 kilos de son désormais célèbre boudin, dont l'intégralité a été vendu au profit du Téléthon.





En parallèle, les bénévoles d'Ensemble Petits et Grands proposaient des ateliers de maquillages, coloriages, décoration de Sapin et jeux en bois, pour le bonheur des petits et des grands. Un atelier poterie de l'ASLS et un de coiffure avec tresses et laine, animé par Nora, ont également animé la journée.

La chorale des enfants de l'école, comme à son habitude, nous a enchanté avec des chansons de Noël et une vente de gâteaux, cuisinés par les enfants, était aussi organisée au profit du Téléthon.

Un encadrement et une intendance sans faille des bénévoles du comité des fêtes, nous ont permis toute la journée d'apprécier punch ou vin chaud et de se restaurer autour d'un grand barbecue, d'huitres, de foie gras, de crêpes et autres mets savoureux.

N'oublions pas les side-cars, fidèles au poste depuis plusieurs années, qui permettent à tous de faire un tour de la commune en toute sécurité, ainsi que la chorale dourdanaise « les Fêlés du vocal », autres habitués qui, comme toutes les années, nous ont interprété une partie de leur répertoire, souvent repris par l'assemblée. La journée s'est poursuivie l'après-midi par du chant avec Pauline VIERA et Lara CLABASSI, qui l'a accompagnée au clavier, elles ont ensuite chanté ensemble a capella !, par des chansons avec les « Copains d'Accord », des contes, et s'est terminée par un magnifique spectacle de danses des groupes de Joanne professeur de l'ASLS. Ses élèves avaient répondu présentes en grand nombre pour le Téléthon, puisqu'elles étaient plus d'une centaine de danseuses et dans des conditions assez spartiates, elles ont enchanté pendant près d'une heure, les 250 spectateurs venus les admirer et les encourager.

Cette mobilisation très importante des Sarmates, permise grâce aux très nombreuses activités, proposées par l'ASLS, Ensemble Petits et Grands et le comité des fêtes, nous

a amené à **récolter la somme record de 4701,50 € dont 1998,84 de dons**. Pour info et en comparaison, nous avons récolté en 2010 la somme de 1651 euros.



Merci encore aux nombreux bénévoles qui ont largement contribué à cette grande réussite et sans qui rien de tout cela ne serait possible.





Fête des bénévoles

Toute l'année les bénévoles donnent, au sein des associations, de leur temps et de leur énergie et se dévouent pour animer notre village, c'est pourquoi votre équipe municipale a décidé de les remercier en organisant une soirée où ils seraient, cette fois-ci, les convives et les invités privilégiés, profitant pleinement de cette manifestation.

La date choisie était le 10 septembre 2011 après le forum des associations. Ils sont venus nombreux, une centaine, très contents de cette initiative.

C'est la première fois que la commune organisait ce type de manifestation, car vos élus pensaient que nous leur devions cette reconnaissance et ce à juste titre.

De l'avis de tous, le choix du traiteur était parfait, proposant un somptueux et copieux buffet ! Le groupe « l'Amidoret » assurant la partie musicale et dansante, a animé toute la soirée.

Le repas s'est déroulé en toute bonhomie et parfaite convivialité à la satisfaction de tous. Les élus du conseil ont pour certains beaucoup participé à cette organisation et ces préparatifs, afin d'offrir à nos bénévoles une fête réussie. Une ambiance de gaité se percevait au centre de toutes les tables.

Cette soirée particulièrement réussie s'est tardivement achevée par des chants et des danses folkloriques...

Tous sont repartis ravis d'avoir passé une soirée conviviale.

Nous reproduirons cet événement l'année prochaine...





Finances municipales

PRÉAMBULE

L'équipe municipale s'y était engagée ! Pour préserver le pouvoir d'achat des Sarmates, nous n'avons pas augmenté les taux de la part communale des impôts locaux pendant trois années.

Pendant cette même période, nous avons subi de nombreuses baisses de subventions et de dotations de fonctionnement. Les services, auxquels toutes les générations ont accès grâce aux possibilités qu'offrent l'intercommunalité, ont un coût qui est, pour partie, supporté par notre commune.

Maîtriser l'évolution des dépenses de fonctionnement (rémunération des personnels, charges d'énergie, intérêt des emprunts...) est important pour la bonne santé des finances communales, afin de préparer l'avenir et permettre de dégager un surplus pour le budget d'investissement.

L'évolution de notre commune et le financement des travaux prévus dans notre village en dépendent.

Le dictionnaire nous le dit, le mot évolution est synonyme de changement et la grande difficulté pour ceux qui ont en charge la gestion de notre commune, c'est précisément de la faire avancer, sans trop la transformer.

Il faut hiérarchiser les dépenses, qui sont déterminées par deux objectifs : répondre aux besoins actuels des citoyens et contribuer au développement d'une prospérité durable.



LE BUDGET 2011

Le Budget communal est un acte fondamental de la gestion municipale. Il détermine chaque année l'ensemble des actions qui seront entreprises dans deux sections distinctes, le Fonctionnement et l'Investissement, qui doivent être

équilibrées en recettes et en dépenses.

C'est un travail de prévision : un programme financier qui évalue les recettes et les dépenses de l'année. C'est aussi

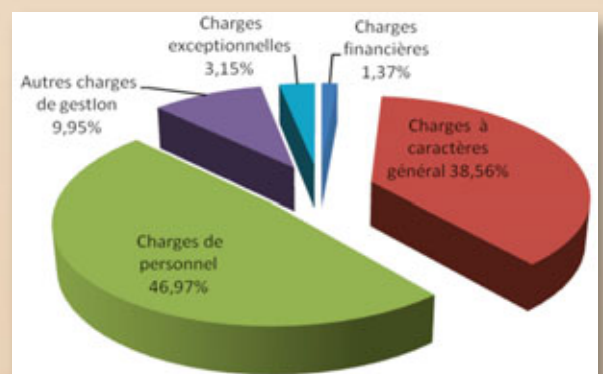
un acte d'autorisation permettant au maire d'engager les dépenses et les recettes votées par le Conseil municipal. Le budget primitif 2011 a été élaboré dans le respect des objectifs fixés lors du débat d'orientation budgétaire du mois de mars.

Le montant cumulé des dépenses du budget communal 2011 est de 1 699 000 €.

Le montant cumulé des recettes du budget communal 2011 est de 2 177 000 €

Budget de fonctionnement

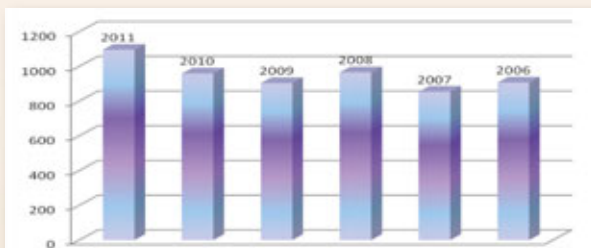
Dépenses de fonctionnement		
Charges de personnel		514.409 € ⇔
Charges à caractère général		422.721 € ⇔
Charges financières		15.369 € ⇔
Charges exceptionnelles		34.517 € ⇔
Autres charges de gestion		108.958 € ⇔





Finances municipales

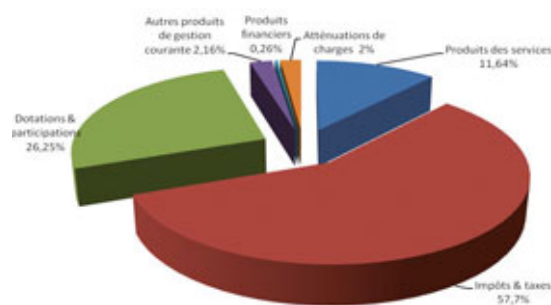
Évolution du budget de fonctionnement (en milliers €)



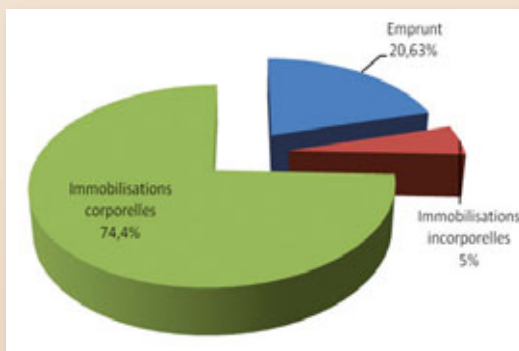
2011	2010	2009	2008	2007	2006
1 096	959	904	966	854	907

Recettes budget de fonctionnement

Impôts et taxes	789.467 €
Dotations & participations	359.444 €
Produits & services	159.388 €
Atténuation de charges	27.145 € ↔
Produits financiers	3.485 € ↔
Autres produits de gestions	29.617 €



Budget investissement



Évolution du budget d'investissement (En milliers € incluant les restes à réaliser)

2011	2010	2009	2008	2007	2006
1 096	959	904	966	854	907

Répartition des investissements 2011
(investissement restant à réaliser)

ENDETTEMENT

L'endettement de notre commune est en baisse constante depuis plusieurs années. Cette donnée est importante, car elle traduit les possibilités de planifier des travaux, des investissements, dès lors que les ratios peuvent permettre un éventuel emprunt.

Il ne faut pas qu'un endettement soit trop important car ceci obère les possibilités d'évolution de la commune.

A contrario un certain immobilisme traduit un faible taux d'endettement, entraînant un manque d'investissement, qu'il faudrait nécessairement engager les années suivantes, car l'essentiel des grands travaux nécessite un emprunt.

Profil d'extinction de la dette



◀ Courbe de remboursements des annuités



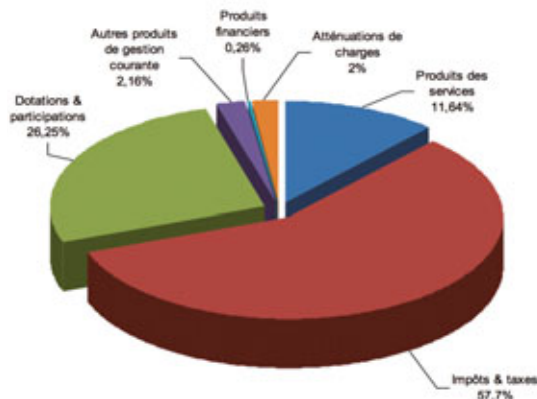
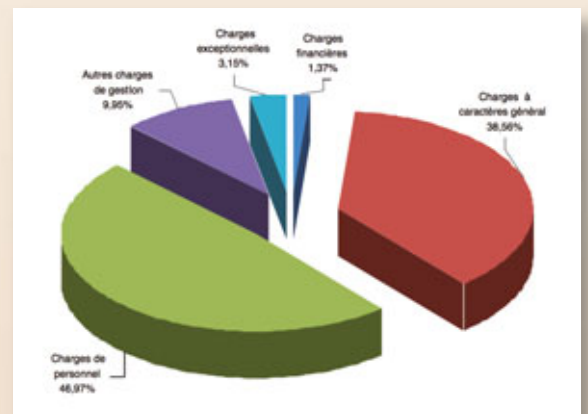
Par le biais des courbes il est facile de prévoir les moments opportuns d'investissement dans notre commune. Par exemple, la courbe montre qu'en 2013 le montant des annuités de remboursement ne représentera plus que 45% de celui de 2008. Au même moment, le montant total de nos emprunts aura diminué de 44% et de 66% en 2016 (sans emprunt nouveau).

(Base 1684 habitants)	En milliers €	€ par habitant	Moyenne de la strate
Endettement 1 ^{er} janvier 2012	342	203	583 (base 2010)
Annuité de la dette	59	35	85 (base 2010)

REPARTITION DES DEPENSES ET RECETTES

Dépenses

Charges à caractère général		38,50 %
Charges de personnel		49,90 %
Charges financières		1,40 %
Charges exceptionnelles		3,15 %
Autres charges de gestion		9,80 %

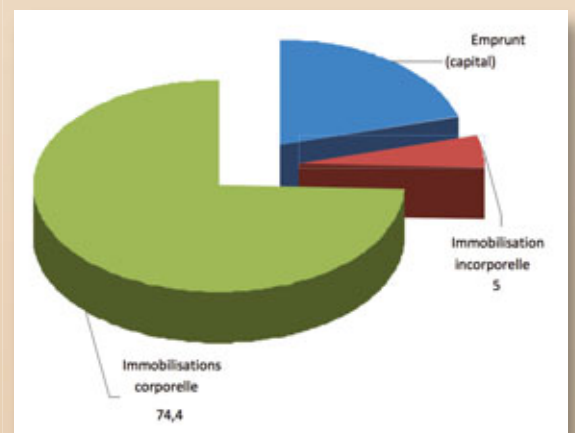


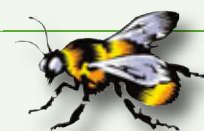
Recettes

Impôts et taxes		57,65 %
Dotations & participations		26,25 %
Produits & services		11,63 %
Atténuation de charges		2 %
Produits financiers		0,25 %
Autres produits de gestion courante		2,16 %

Investissements

Immobilisations incorporelles		5 % ⇔
Immobilisations corporelles		74,4 % ⇔
Remboursement d'emprunt		20,63 % ⇔





ATLAS DE LA BIODIVERSITÉ :

La première phase de l'Atlas de la biodiversité, qui consiste en l'information et la sensibilisation des habitants, va se terminer en juin, avec une journée nature organisée au sein des 2 écoles.

Nous souhaitons démarrer cette année la seconde phase, qui est celle de l'inventaire de la faune et de la flore sur notre commune, mais nous venons d'apprendre, que la subvention qui était prévue par les services de l'état, ne pourra finalement pas être versée aux différentes communes, qui comme nous ont adhéré à ce beau projet. Nous devons donc, une fois de plus, essayer de trouver d'autres subventions pour pouvoir mener à bien cet inventaire. Et nous craignons malheureusement de ne pas pouvoir les obtenir suffisamment tôt pour démarrer en 2012.



exemple d'un fruit ayant été insuffisamment pollinisé, il peut prendre une forme inhabituelle

Les ABEILLES face au

Depuis des siècles, l'homme savoure le miel et l'histoire des abeilles accompagne celle de l'homme et de son développement.

Il y a actuellement une nouvelle sensibilité mondiale à la situation précaire de l'abeille, mise en avant depuis quelques années par la présence de ruches au sein même des villes.

Après les pesticides qui détruiraient une partie de leur cheptel, après le Varroa (acarien asiatique parasitant les ruches), les apiculteurs sont confrontés à un nouvel entrant, avec l'arrivée du **frelon asiatique**.

Les abeilles domestiques sont surtout connues pour les produits de la ruche, mais leur rôle d'auxiliaire de l'agriculture est beaucoup moins mis en avant. Ces pollinisateurs voient leur nombre diminuer, mais aussi leur diversité.

La disparition des insectes pollinisateurs (hyménoptères) du monde entier, comme les abeilles, serait un désastre écologique, menaçant l'agriculture et une grande partie de nos ressources alimentaires. Les abeilles sont autant productrices de miel, qu'elles sont indispensables à la pollinisation des plantes, dont elles tirent exclusivement leurs ressources alimentaires.

La baisse très forte du nombre d'abeilles pourrait porter une atteinte majeure aux écosystèmes naturels, dont elles constituent un maillon important, et à l'agriculture de toute nature.

Probablement issu d'un syndrome multifactoriel, le dépérissement des colonies d'abeilles trouve une partie de ses causes dans les activités humaines et leurs influences sur les paysages, les ressources et les équilibres écologiques.

Avec l'augmentation des échanges internationaux, nombre de pathologies multiples se sont répandues sur le globe, mais également certains insectes, à l'instar du frelon asiatique (*Vespa Velutina*), qui est arrivé dans le sud ouest de la France à l'intérieur de poteries en provenance de Chine.

Le frelon asiatique (*Vespa velutina*)



FRELON ASIATIQUE

Ce frelon, carnivore au stade larvaire, s'attaque aux ruches et provoque un fort affaiblissement ne permettant plus leur survie, tant le nombre d'abeilles est diminué. Les ruches deviennent alors une proie facile.

Pour nourrir ses larves, le frelon asiatique capture des insectes et plus particulièrement des abeilles dans les ruches, dont il ne conserve que le thorax en le réduisant à l'état d'une boulette, qu'il transportera entre ses pattes jusqu'à son nid.

Le ballet des frelons asiatiques autour des ruches est incessant. Ils guettent, chopent en vol et emportent les malheureuses dans leur nid. Les frelons qui ont l'audace de se poser sur la ruche sont rapidement pris à partie par les travailleuses du miel, mais le frelon préfère agir en vol. C'est ainsi que les colonies de frelons arrivent à détruire très rapidement des ruches entières.

Le frelon asiatique est facilement identifiable car plus petit que son homologue européen. Il possède un abdomen à dominante noire, avec un seul anneau jaune-orangé, alors que l'europpéen possède un abdomen entièrement jaune. Ses pattes sont jaunes et son corps plus petit que celui du frelon de nos campagnes (l'adulte mesure entre 2,5 cm et 3 cm), mais il ne faut pas s'y fier, car cet insecte est aussi dangereux que le frelon européen, avec des effets sensiblement identiques à celui de notre région.

Les abeilles asiatiques ont développé un comportement contre les frelons, ce qui n'est pas le cas de nos abeilles communes. Elles entourent le prédateur en formant une boule autour de lui et le tuent en produisant de la chaleur (« thermo-balling ») à une température supérieure à la température létale du frelon. Les abeilles chypriotes, qui présentent la même température létale que celle du frelon (50°C), ne peuvent pas le tuer par la même technique. Elles ont développé une nouvelle stratégie, l'étouffement, probablement très rare dans le règne animal.

Le frelon européen (*Vespa crabro*)



NID DE FRELON



Le nid est fait de cellulose et peut atteindre un mètre de haut et 80 cm de diamètre. Construit au printemps, il est aérien, le plus souvent situé dans des

arbres à plusieurs mètres de hauteur, quelquefois au ras du sol, ou dans des cheminées.

Il est généralement de forme sphérique et possède un orifice de sortie latéral.

Chaque nid abrite quelques 2 000 frelons, dont 150 fondatrices qui peuvent, l'année suivante, nidifier lorsqu'elles sont fécondées, ce qui explique son expansion fulgurante en France.

Le nid est abandonné pendant l'hiver, car les reines vont se cacher dans toutes sortes d'abri naturel. Attention, ce frelon étant opportuniste, on retrouve son nid aussi bien dans des habitations que sur du mobilier urbain.

À la piscine

Nous sommes allés 10 fois à la piscine.

On a appris à mettre la tête sous l'eau, à sauter, à nager avec une frite et à garder son équilibre. Grâce à la ceinture, nous avons pu jouer librement dans l'eau. C'était génial !

La classe des CP



La caserne des pompiers



Au mois de novembre, nous sommes allés visiter la caserne des pompiers à Saint-Chéron.

Nous sommes montés dans un camion, à l'échelle.

Nous avons arrosé le car avec la lance à incendie. Nous avons vu comment les pompiers s'équipent et comment ils attrapent les animaux dangereux. C'était très intéressant

La classe de CE1

La sortie vélo

Tout a été bien sauf le temps.

Assez dur pour la première sortie vélo ! J'ai trouvé que les côtes étaient difficiles à monter et la pluie n'a rien arrangé. De retour à l'école, j'étais contente d'en avoir fini avec la promenade sous la pluie.

Deuxième sortie vélo : tout a été bien, le temps était parfait. Les chemins étaient rocheux et sablonneux et ça les rendait difficiles. À la fin de la sortie, nous avons fait un goûter d'anniversaire

Zoé, CM2



C'était bien. Nous avons commencé par aller dans un chemin boueux, car il avait plu. Nous nous sommes pris plein d'averses. On était trempés mais heureusement personne n'a été malade. J'ai adoré. Nous avons commencé par une petite côte, et après nous avons fait une grande côte assez raide. C'était trop facile.

J'ai doublé tout mon groupe, et arrivée en haut de ces deux côtes, j'ai été obligée de les attendre. C'était comme cela tout le long du trajet, sur la route ou les chemins.

Sharleen, CM2

AU TÉLÉTHON

Nous avons chanté des chansons de Noël. Il y avait là-bas des gâteaux. C'est nous qui avons fait les gâteaux à l'école. Dans notre classe : les uns à la pomme et à la poire et d'autres au chocolat. Il y avait aussi à manger grâce au barbecue. On pouvait aussi faire du side car.

Melvin et Louis, CE2

POUR LE MARCHÉ DE NOËL



On a fait des coquillages avec de la terre. Les dames de la poterie nous ont donné une grosse boule de terre et puis nous avons pris un rouleau et deux baguettes pour étaler la terre bien plate et partout de la même épaisseur. On a mis une coquille Saint-Jacques sur la terre et enlevé ce qui dépassait. Puis on a appuyé pour que la terre prenne la forme de la coquille. Après on a enlevé la coquille et laissé sécher. Une semaine après on a émaillé : en blanc pour avoir du rouge ou en bleu pour obtenir du vert. Les dames les ont faits cuire dans le four : c'était devenu de jolis porte-savons. Nous avons choisi un savon, nous avons décoré une étiquette et nous les avons emballés.

Ambre, Anaïs et Camille, CE2

LE SPECTACLE DE NOËL



Nous sommes allés à la Grange voir un spectacle de Noël.

Il y avait Éric, le monsieur, qui jouait de la guitare et du ukulélé.

On a dansé et on a chanté : Uku uku ukulélé ; L'alphabet ; Les pays ;

Bon co-pain.

Nous avons dansé la Danse du popotin, une danse qu'Éric a inventée et que personne ne connaît. On a adoré !

Emma W., CE2



La sortie graffiti au château de Dourdan

Nous sommes allés au château de Dourdan le jeudi 22 septembre pour faire du graffiti.

Nous avons écrit notre prénom une fois en capitales bâton puis en majuscules puis en minuscules attachées. Cette écriture, nous l'avons faite dans le donjon du château.

Puis nous sommes allés dans le jardin du château, nous avons eu une grande feuille et nous avons fait pareil avec une bombe.

Nous avons tous bien aimé.

Hanaé, CE2



La demi-finale du concours de Scrabble



Les CE2, CM1 et CM2, nous avons fait un concours dans l'école le mercredi 2 novembre et après, la maîtresse m'a donné une feuille avec l'adresse où la suite allait se passer.

Ça s'est déroulé le dimanche 11 décembre à la salle des fêtes de Bondoufle.

Ils nous ont placés sur des tables numérotées. J'étais à la table n°5.

Il y a eu l'initiation et je réussissais bien. Ensuite un goûter avec des clémentines, des pains au chocolat coupés en 4, du flan, des bonbons, de l'eau, du coca-cola, du jus d'orange et de la limonade.

Après, il y a eu le vrai concours de scrabble. Je n'ai trouvé aucun des 10 mots les plus difficiles mais j'ai gagné 75 points !

Après on a eu les résultats : je suis arrivée onzième sur 29 et j'étais la plus jeune du concours, du coup je suis repartie avec des pommes de pin argentées qu'on m'a données.

Ça m'a bien plu, je recommencerais l'an prochain.

Sharleen, CM2

Scola rugby

Depuis de nombreuses années déjà, l'école élémentaire s'est engagée dans l'opération « scola rugby » organisée par l'Éducation Nationale, l'USEP et la FFR. Cette opération a pour but de faire découvrir aux enfants l'univers du rugby, tant sur le plan sportif que culturel.

Le volet culturel se traduit par une réflexion sur un thème donné autour du rugby et la production d'une œuvre (maquette, sculpture, affiche, etc.). Cette année 2011 avait bien entendu pour thème la coupe du monde de rugby. Sur le plan sportif, le but est de faire découvrir aux

enfants les valeurs morales véhiculées par ce sport et d'en faire un levier de prévention et de lutte contre les actes d'incivilité et de violence.

La coopération entre partenaires, le respect d'autrui (arbitre, partenaires, adversaires) et des règles du jeu, le courage et la solidarité, l'acceptation du contact (et parfois des chocs !) et de la chute, le goût de l'effort, la maîtrise de soi, la générosité, sont autant de valeurs que les enfants de la classe de CM 2, sélectionnés pour la phase finale départementale, ont assimilées et démontrées sur le terrain, dans la douleur mais aussi dans la joie ! pour la plus grande fierté des enseignants et des intervenants extérieurs.



Cette finale s'est déroulée sur le site prestigieux du Centre national de Rugby à Marcoussis. Les intervenants profitent de cet article pour remercier chaleureusement la mairie qui a offert les T-shirts de match pour cette grande occasion, et qui a, depuis les débuts de cette opération, permis de faciliter cet apprentissage en mettant à disposition le terrain et les vestiaires du football.



L'association BVS

Le 22 avril dernier, l'association Bien vivre à Sermaise inaugurerait l'exposition : « Il y a 13 000 ans, Étiolles ». Réalisée en partenariat avec le Conseil général de l'Essonne et les chercheurs du site (CNRS/Université-Paris-I), l'exposition présentait l'exceptionnel site préhistorique essonnien d'Étiolles, les modes de vie et le quotidien des magdaléniens vivant sur les bords de Seine...

Accrochée dans la chapelle Saint-Georges de Blancheface durant quatre jours, elle fut accueillie chaleureusement par un public local et départemental, ce qui permet de faire revivre les lieux durant un long week-end, pour le plus grand plaisir du voisinage.



Théâtre « LES DÉJANTÉS »

La troupe des Déjantés, composée d'enfants, d'adolescents et d'adultes, a eu le plaisir d'accueillir un grand nombre de spectateurs lors de son dernier spectacle sur le thème des humoristes.

Deux représentations ont eu lieu, le samedi 14 mai 2011, à la Grange de Malassis de Roinville. La troupe a offert à tous un agréable moment dans le rire et la bonne humeur.

L'émotion était au rendez-vous, d'autant que Franck, un des animateurs, quitte la troupe et la commune, pour des raisons professionnelles.



Il va nous manquer, mais tous sont désireux de renouveler l'expérience de la scène et de cet échange sans égal avec un public conquis.



20^e MARATHON DE LA ROCHELLE

Section Jogging de L'A.S.L.S.



Au départ, nous étions des femmes et des hommes qui se connaissaient un peu, beaucoup, pas du tout et avec passionnément une envie : courir.

Et doucement, sans faire de bruit, l'idée de participer à un premier marathon, celui de La Rochelle s'est propagée dans le groupe. Ainsi, Corinne (la petite☺), Béa, Sylvie, Pascal, Caroline, Marie-Pierre, Marie-Laure, Hervé et Sylviane se sont engagés dans cette belle aventure pour la première fois.

Nos coachs Bertrand et Corinne ont su, tout au long des 2 longs mois d'entraînement, nous convaincre que nous étions capables d'aller au bout de cette course et surtout de nous rassurer les uns(es) et les autres lorsque nos doutes nous menaient à penser que tout ça n'était que pure folie.

Nous étions à l'entraînement tous les mardis, mercredis, vendredis et dimanches... pas moyen de sécher sans un mot d'excuse. Et les fractionnés (épreuve qui alterne les séquences rapides et de récupérations) nous poussaient à nous dépasser et finissaient dans la joie et la satisfaction de « l'avoir fait cette fois encore » !!!

Nous avons pris la route samedi 27 novembre en direction de La Rochelle, chacun ayant 10 000 fois revérifié qu'il n'avait rien oublié dans son sac, ses chaussures, ses gants et ses remèdes miracles.

A notre arrivée, retrait des dossards : 1^{re} émotion et pas la dernière... Le rêve se concrétise et la peur au ventre commence à nous envahir. Nous sommes noyés dans une foule de marathoniens, marathoniennes, tout ça semble possible et fou à la fois.

Le repas du soir au gîte se passe dans la joie, la bonne humeur et... la pasta-party traditionnelle. Mais pour les « néo-marathoniennes et marathoniens » la tension monte.

Dimanche 28 novembre : le grand jour. Il est juste un peu plus de 6 heures du matin lorsque les coureurs

sortent des lits, les yeux cernés, les visages fermés. Comme la veille d'un examen, le sommeil a été léger. L'angoisse nous prend silencieusement pour certains et volublement pour les autres... c'est sûr, on va oublier un truc, quelque chose de vital !!! Il nous faut avaler, malgré les gorges serrées, un petit déjeuner hyper énergétique afin d'affronter ce challenge. La température est particulièrement froide : 1°C en partant du gîte et 2 gros °C en arrivant à La Rochelle. Le ciel est gris, une petite pluie fine et gelée nous accompagne gentiment sur la ligne de départ. Nous nous enveloppons de superbes sacs poubelles... mais pourquoi donc ? Pas une manifestation monomaniaque du club des coureurs de Sermaise, pas non plus le nouveau maillot adopté pour l'occasion mais simplement le meilleur truc pour ne pas mourir de froid en attendant le top départ.

9 heures, le départ est donné et nous voilà partis pour 42 kms 195.

Le parcours est agréable, deux boucles en forme de 8 dans la ville, et durant ces 3, 4 ou 5 heures, nous vivons beaucoup de plaisir et d'émotion. Que de personnes chaleureuses !

Nos supporters et fans avérés : les 2 Monique, Béatrice, Louise, Valérie, Pascal, Christophe, Thierry, Hélène, Jean, Louise et Teddy sont là, toujours aussi fidèles.

Béatrice, nos 2 Monique, Christophe et Pascal enfilent les baskets pour accompagner les coureurs jusqu'au bout.

Nous avons besoin d'eux pour surmonter le fameux mur des 30, 35 kms qui sont les plus difficiles. Les muscles se durcissent et chacun a, dans sa tête, sa motivation pour finir. On ne veut rien lâcher, on veut aller jusqu'au bout et on supporte.

Et puis, d'un seul coup, nous sommes au cœur de la ville, le public applaudit, nous encourage, on accélère, on se donne la main, on double les coureurs et un virage, le tapis bleu, c'est l'arrivée.

On saute de joie, on crie, on pleure et on s'embrasse. On se compte, on est tous là, entiers vivants

et en bon état de marche général !!!!

... la preuve tangible que nos chers coachs nous ont parfaitement préparés physiquement et moralement.





BUREAU de l'Association

« Amicale des Sports et Loisirs de Sermaise »

élu le 07 DÉCEMBRE 2011

Présidente : MORVAN Sandrine
 Président Adjoint : HOUEL Bertrand
 Trésorière : MONTEL Khadija
 Trésorière Adjointe : LUX Nathalie
 Secrétaire : LOY Bénédicte
 Secrétaire Adj. : GRANDJEAN Mayada

AUTRES MEMBRES du Conseil d'Administration

MAQUERE Jacqueline, FRUIT Bernard
 HOELTZEL Gérard, SAULGRAIN
 Françoise, DELAFRAYE Françoise



Membre du conseil d'administration de l'ASLS et du bureau depuis 1995, Présidente depuis 2006, après avoir occupé quasiment tous les postes, initiatrice de la fête de la musique, Jacqueline MAQUERE a décidé de passer la main lors de la dernière assemblée générale et quittera définitivement l'association à l'été.

La municipalité tenait ici à la remercier chaleureusement pour son investissement bénévole sans faille et si longtemps au service des Sarmates, Jacqueline restera quoi qu'il arrive une figure emblématique de la vie associative communale.

Jacqueline, **un grand merci** pour tout et bonne chance dans tes nouvelles activités !!

BON ANNIVERSAIRE

Le 13 novembre 2010, l'ASLS fêtait ses 30 ans à la Grange, en présence de M. DELAUNAY, Conseiller Général de l'Essonne, Monsieur le Maire Gérard HAUTEFEUILLE et son Conseil Municipal, tous les anciens présidents de l'ASLS, la plupart des anciens membres du bureau depuis la création, tous les professeurs et animateurs actuels et l'équipe en place du Conseil d'Administration au complet.

L'acte légal de constitution a été déposé à la Sous-Préfecture d'Etampes le 22 octobre 1980 exactement. Et depuis tout ce temps, les bénévoles se sont succédés pour maintenir ce qui a débuté cette année-là. Cette aventure a commencé grâce à la détermination d'un petit groupe d'amis, Mme Anne-Marie CALLIGRAFFI-DESGRANGES, 1^{ère} Présidente, M. GARNIER Jean-Pierre, 1^{er} Secrétaire, Mme PRAGA Arlette, 1^{ère} Trésorière et Mme DESLOUIS Jacqueline, secrétaire adjointe. Ensemble, ils ont créé cette amicale et bousculé les habitudes du milieu rural un peu méfiant à ce type d'évolution.

On imagine sans peine la difficulté, à l'époque, de faire prendre conscience aux responsables de la municipalité de l'utilité de cette association, ouverte à tous à l'aube du développement important d'une société plus ouverte aux loisirs. Leur but était de permettre aux Sarmates de bénéficier dans leur commune d'une structure pour pratiquer des activités sportives et culturelles. Ne disposant pas de locaux propres, l'Association a dû bénéficier, pour vivre, du soutien des élus. Ils ont dû être très convaincants à l'époque car les premières activités se déroulèrent dans la salle de réunion du Conseil Municipal ! Ce furent d'abord la gymnastique et la peinture sur soie avec une trentaine d'adhérents seulement. Rapidement, dès la deuxième année, au vu de l'engouement suscité et de la fervente volonté d'animer le village par cette poignée de bénévoles, M. DEBONO, Maire de l'époque, prête une salle plus grande et plus fonctionnelle. C'est comme cela que la Grange a pu accueillir d'autres activités comme le tennis de table.

Dès 1982, un club photo, un atelier de poterie, une section cyclotourisme, un atelier de tissage et une chorale, voient le jour. En 1983, au début de la présidence de Michel MANSION, l'ASLS compte environ 65 adhérents et c'est lui, en 1984, qui créa le conservatoire de musique, avec l'achat d'un piano. Les sections Modern-Jazz et Gym Tonic ont vu le jour en 1988, sous la présidence de Michel ROUSSEAU, qui a eu la responsabilité d'organiser le 1^{er} Gala de danse de fin d'année en Juin 1989. En 1993, sous la deuxième présidence de Michel MANSION, est née la section dessin-peinture. A l'été 1995, l'ASLS a connu une grave crise et de grosses distensions au sein du bureau, qui ont entraîné une cascade de démissions. C'est donc une équipe complètement renouvelée qui a repris le flambeau pour perpétuer les principes du bénévolat et de la solidarité, sous la présidence de Jacqueline MESSIER.

En 1997, l'ASLS compte près de 250 adhérents. Jean-Louis RINGUEDE devient le sixième président, il poursuit le développement de l'Association. En 2005, on compte 630 adhérents, 15 sala-





L'ASLS !

riés et un budget annuel d'environ 100 000 €. En 2006, Jacqueline MAQUERE devient à son tour la septième présidente. Certaines activités disparaissent et de nouvelles viennent s'ajouter au fil des années, près d'une trentaine aujourd'hui avec près de 900 adhérents la saison dernière.

Tout cela n'a été possible que parce que, depuis 30 ans, les membres successifs du conseil d'administration et du bureau se sont dévoués pour faire vivre et animer l'association. En effet l'ASLS ne vit que par et grâce à la poignée de bénévoles qui accepte de prendre du temps sur leurs propres loisirs, parfois au détriment de leur vie personnelle, afin d'organiser pour la collectivité des activités sportives et culturelles. Il leur faut assurer la gestion, le financement, les rémunérations des professeurs, les charges, les relations avec la municipalité, l'organisation des manifestations, les demandes de subventions, le planning des activités (une trentaine à ce jour), tenir compte de la disponibilité des salles, des professeurs, du nombre d'inscrits probables tout en assurant l'équilibre financier de tout cela. Chacun peut donc imaginer la charge de travail et le nombre de réunions que cela représente. D'autant qu'au fil des années, le nombre de bénévoles n'est plus en corrélation avec la taille grandissante de l'association.

L'association tient à remercier toute l'équipe municipale pour son écoute constante pendant toutes ces années. Elle est le partenaire principal qui lui donne les moyens de se développer et de grandir grâce à la mise à disposition des salles communales, ainsi que par une subvention qui oscille entre 7 000 et 8 000 € par an. Elle est en effet évolutive puisque basée essentiellement d'une part sur le nombre d'adhérents musique et d'autre part sur le nombre d'adhérents sarmates. Ce pacte de confiance permet un développement harmonieux de notre amicale et instaure la bonne ambiance, la convivialité, la sérénité nécessaire pour l'investissement des bénévoles qui travaillent dans le but unique d'animer et de faire vivre notre village. Aujourd'hui, le rayonnement et la notoriété de l'ASLS dépassent largement le cadre de notre commune puisque les adhérents viennent d'une trentaine de communes environnantes et beaucoup de communes alentour envient notre village pour son dynamisme associatif.

L'ASLS est présente à de grandes manifestations annuelles devenues incontournables : elle participe largement à l'animation du Téléthon et des Intervillages et organise 2 grandes fêtes, le Gala de Danse et la Fête de la Musique. Elle a continuellement besoin de nombreux bénévoles supplémentaires pour ces événements et appelle régulièrement à l'aide.

Un grand merci aussi à tous les professeurs et animateurs bénévoles, maillons essentiels qui participent au développement de nos activités grâce à leur travail et leur engouement constant à faire partager leur passion aux adhérents.

Nous tenons à remercier 2 partenaires qui soutiennent l'ASLS depuis de nombreuses années : Joël LOISEAU de La Cave du Gourmet, toujours généreux avec notre association et sponsor de notre équipe de jogging, ainsi que M. DOLBEAU, dirigeant de la société TRANSDÉCO, pour le prêt, tous les ans, d'un plateau de camion qui sert de scène à notre Fête de la Musique appréciée par un très large public. L'ASLS remercie également le Comité des Fêtes, autre partenaire de ses manifestations. Jean-François MILARD, le président et toute son équipe qui assurent le prêt de matériel et une aide solidaire, notre but commun étant de faire de ce village un endroit où il fait bon vivre.

En conclusion, tous les membres du conseil d'administration sont heureux de perpétuer l'idée lancée 30 ans plus tôt par la petite équipe à la base de la création de cette Amicale, symbole de convivialité, de découvertes et d'entraide pour de nombreux Sarmates. Et nous souhaitons que l'arc-en-ciel de notre logo continue à illuminer encore longtemps la vie associative de notre commune.



THÉÂTRE

LEZ ARTS MINEURS

Samedi 17 septembre au soir se jouait à La Grange la représentation annuelle de la troupe théâtrale des ados, LEZ ARTS MINEURS.

Elle nous a encore impressionnée, pour la 3^e année consécutive, par la qualité de sa prestation, fruit de nombreuses séances de travail toute l'année écoulée.

C'est un spectacle de plus de deux heures qui a conquis un public encore plus nombreux que les années précédentes, venant maintenant non seulement de Sermaise mais aussi des alentours.

Nos jeunes ados ont présenté deux pièces de Jimmy Doucet, mises en scène par Carole TRENADO, leur professeure de l'ASLS, dans des décors dignes de Donald Cardwell :

"Le blocus" qui retrace la folle journée d'une bande d'apprentis comédiens malencontreusement enfermés dans le théâtre de leur collège durant 24 heures " Brian O Brian " ou comment une vieille tante se joue de ses neveux un peu trop pressés de goûter à leur héritage...

La troupe a encore brillé par son enthousiasme et les zygomatics de certains spectateurs en sont encore douloureux !

Nul doute que ces ados ont un bel avenir théâtral devant eux !

Ne manquez pas leur prochaine représentation, en septembre 2012, car beaucoup seront surpris de passer une soirée des plus agréables à deux pas de chez eux...





Ensemble petits et grands



Ensemble petits et grands

L'association des parents d'élèves des deux écoles a organisé plusieurs manifestations au cours de cette année 2011. Nous vous rappelons que les bénéfices sont reversés aux écoles maternelle et élémentaire. Notre site internet "petits-et-grands.e-monsite.com" est visité régulièrement et si vous souhaitez nous rejoindre ou nous aider, ne serait-ce qu'une heure, n'hésitez pas à laisser vos coordonnées !



Carnaval :

Par une belle matinée ensoleillée, de nombreux sarmates se sont réunis pour célébrer le Carnaval des enfants... Le cortège a défilé pour la première fois derrière un tracteur, sous les yeux éblouis des plus jeunes. A l'arrivée, le verre de l'Amitié, offert par la municipalité, attendait tous les participants. Une buvette leur permettait également de se restaurer, avec les gâteaux confectionnés par les parents d'élèves. Un tirage au sort a permis à trois personnes de gagner des bons d'achat Cultura...

Chasse aux œufs :

Nous avons organisé cette année notre 1^{ère} chasse aux œufs à l'occasion de la fête communale de "la St Georges". De nombreux enfants accompagnés de leurs parents se sont promenés dans le domaine de la famille MOREAU, à la recherche d'œufs décorés pour cette occasion par les élèves de Grande Section de maternelle. Tous sont repartis heureux d'avoir gagné un petit cadeau et un chocolat.



Bourse :

Pour cette nouvelle édition, nous avons choisi de modifier les horaires tout en maintenant les deux jours d'ouverture de cette bourse, tant celle-ci a une excellente renommée. Beaucoup de passages en ce samedi 07 mai malgré toutes les nombreuses manifestations dans la région ce week-end là. Pour la prochaine bourse automne-hiver, les exposants bénéficieront d'une plus grande plage horaire d'ouverture (10h30-18h00) et pourront choisir d'exposer en extérieur.

Fêtes des écoles :

En ce samedi 25 juin, beaucoup de parents attendaient impatiemment la représentation du spectacle de leurs enfants. Maternelle et élémentaire ont donné un spectacle très pétillant avec beaucoup de musiques entraînantes, qui une fois de plus, a conquis tous les parents. C'est toujours sous un beau soleil que les enfants ont pu, après le barbecue, profiter des nombreux stands avec pour grande nouveauté deux structures gonflables. Nous remercions particulièrement TOUS les parents ayant aidé à l'installation, la tenue des stands et au rangement, sans oublier ceux qui ont apporté des lots pour la tombola ;



dont certains de grande valeur (mini réfrigérateur de voiture, bijoux, stage de poneys, service à fondue etc...). Sans eux, nous n'aurions pu organiser cette grande fête, qui clôture toujours la fin de l'année scolaire. Un grand merci également aux enseignants de nous avoir offert un spectacle de qualité !

Bourse d'automne :

Le soleil étant de la partie ce 1^{er} octobre, nous avons pu accueillir de nombreux exposants le matin même sur le parking extérieur de la grange. Ce fut un véritable succès, beaucoup de personnes se sont déplacées. Et avec le temps ensoleillé de cet automne, beaucoup de ventes de vêtements 1/2 saison et de jouets ont eu lieu.

Contes & boum :

Cette année, la boum est la 2^e nouvelle manifestation après la chasse aux œufs. Ce 19 novembre, nous avons enregistré 39 pré-inscriptions et plus du double se sont inscrits directement le jour même. Nous remercions les conteuses de Saint-Chéron pour leurs histoires, sous le regard et l'écoute attentifs des enfants. Un goûter leur fut servi, suivi du tirage au sort pour gagner 1 semaine de stage de poney. Ensuite, place à ce que tous les enfants attendaient tant... LA BOUM ! Après un lancer de ballons, petits et grands ont dansé et chanté sur les musiques de notre D.J. François ! Merci à tous les parents pour leur participation ACTIVE !!!! Rendez-vous l'année prochaine pour une nouvelle édition...

Marché de Noël :

Pour diverses raisons, le marché de Noël des écoles a eu lieu cette année en dehors du Téléthon. Nous sommes conscients que cela peut pénaliser certains parents. Cependant, les recettes enregistrées pour les caisses des deux écoles et notre stand ont été supérieures à celles des autres années. Les objets confectionnés par les enfants ont été très appréciés par les parents, et nous remercions le corps enseignant pour leur créativité.

Membres du bureau

Le 02 novembre 2011 a eu lieu l'élection des membres du bureau...

Mme MARQUES Vanessa	Présidente.
Mme GILOT Carole	Trésorière.
Mme COLAS Sophie	Vice-présidente manifestations.
Mme CLABASSI Claire	Vice-présidente bourses de puériculture.
Mme PEREZ Séverine	Secrétaire suppléante.
Mme WILIG Josiane	Secrétaire.
Mme ROY Laetitia	Webmaster



Nous remercions les nouveaux parents bénévoles qui nous ont rejoints cette année et les parents présents lors de nos manifestations : votre participation nombreuse et enthousiaste nous encourage à poursuivre nos activités et à déployer toujours plus d'imagination pour animer notre village, en nous permettant aussi de vous réunir avec nos enfants et leurs amis pour partager des moments de détente et de rire.





Infos pratiques - Etat civil

Collecte des bouchons



Dans le cadre de l'Association « Un bouchon : une espérance » la collecte de bouchons se poursuit à Sermaise.

Nous récupérons tous les bouchons plastiques (eaux, lait, soda, pâte à tartiner, lessive, etc.), ainsi que les bouchons en liège (séparément).

Cette association vend les bouchons et l'argent récolté est reversé intégralement en faveur des handicapés (achats de fauteuils, sportifs ou non, participation au développement sous toutes ses formes, matériel logistique, médiatique, éducation de chiens d'aveugle, etc.).

A titre indicatif, depuis le début de l'année, cinquante tonnes de bouchons sont partis chez le recycleur pour une valeur moyenne de 196 € la tonne.

Vous trouverez plus d'informations sur le site :

<http://bouchon.espoir.free.fr>

Merci à tous ceux qui poursuivront ce geste de recyclage au profit des handicapés.

L'association « Un bouchon : une espérance » est reconnue d'intérêt général et elle est subventionnée par le conseil général de l'Essonne.

Ce sont des bénévoles qui gèrent cette association.

Le lieu de dépôt sur la commune se fait en Mairie de Sermaise

Pour toutes informations complémentaires :

isa.daviot@hotmail.fr

☎ 06.60.35.54.76

« Avec peu nous ferons énormément et avec vous nous ferons beaucoup plus »



Les animations de Hudolia pour les enfants aux vacances de printemps sur le thème des pirates

11h/12 h : Coloriage et dessins sur vitres pour les moins de 6 ans

15h/16 h : Tyrolienne sur le bassin sportif pour les 6 ans et plus

17 h : Goûter des enfants

Et pour les adultes ...

Soirée exceptionnelle CARAIBES

Le vendredi 27 avril de 17h à 22h

Ambiance musicale et déco Caraïbes, Bar à cocktails de jus de fruits, Animation Aquadance, Modelage aux parfums exotiques...

DÉCHETTERIES

DÉCHETTERIE DE SAINT-CHÉRON

Chemin de la Juinière
06 82 38 06 76

LUNDI 9 H à 13 H
MARDI 14 H à 18 H
MERCREDI : FERMÉE
JEUDI 14 H à 18 H
VENDREDI 14 H à 18 H
SAMEDI 9 H à 13 H / 14 H à 18 H
DIMANCHE : FERMÉE

DÉCHETTERIE DE DOURDAN

ZI de la Gaudrée
14 av du 14 juillet
06 79 44 85 47

LUNDI 14 H à 18 H
MARDI : FERMÉE
MERCREDI 9 H à 13 H / 14 H à 18 H
JEUDI : FERMÉE
VENDREDI 14 H à 18 H
SAMEDI 9 H à 13 H / 14 H à 18 H
DIMANCHE 9 H à 13 H

ENCOMBRANTS :

5 SEPTEMBRE 2012

(Pensez à les sortir la veille !!)

DÉCHETS VÉGÉTAUX :

DU JEUDI 8 MARS

AU JEUDI 29 NOVEMBRE 2012

L'APRÈS MIDI LES SEMAINES PAIRES

HORAIRES DE LA MAIRIE

MAIRIE DE SERMAISE

Avenue Paul BLOT
91530 SERMAISE
01 64 59 82 27

Fax : 01 60 81 07 08

Adresse internet de la mairie :

mairie.sermaise@wanadoo.fr

Site internet : www.sermaise.org

LUNDI 14 H à 18 H
MARDI 9 H à 12 H et 14 H à 18 H
MERCREDI : FERMETURE
JEUDI 14 H à 18 H
VENDREDI 9 H à 12 H
et 14 H à 18 H
SAMEDI 9 H à 12 H



ALIMENTATION

I LA CAVE DU GOURMET

Vins, produits gastronomiques
Chemin du Pont de Bois - SERMAISE
☎ 01.64.59.42.36

CARROSSERIE

I CARROSSERIE VINCENT

41, Avenue de Paris - SERMAISE
☎ 01.64.59.82.70

CLINIQUE VÉTÉRINAIRE
DU MARAIS

Docteur Thomas PESSIN
Avenue de Dourdan RD 116
91530 SERMAISE
☎ 01.64.59.29.00
La cliniqueumarais@gmail.com

DIVERS

I Arbor & homme Arboriste élagueur

1 rue des Rosières - MONFLIX
☎ 06.18.81.72.39

I BARBIER Gérard Brocante

1 Impasse Gâtines - BLANCHEFACE
☎ 01.64.59.92.51

I VERTICAL VÉGÉTAL

Paysagiste d'intérieur - Armelle Vidal,
BLANCHEFACE
☎ 06.09.90.11.23

I ADOC GESTION

35 grande rue - 91530 SERMAISE
Gérant : Xavier BLONDELLOT
Formations sur logiciels, conseil et assis-
tance opérationnelle aux entreprises

FLEURS

I PERRIN Fleurs, plantes
3, Avenue de Paris - SERMAISE
☎ 01.64.59.81.46

I VILLAVERDE

Fleurs, plantes, décorations
Avenue de Dourdan - SERMAISE
☎ 01.64.59.30.96

MAÇONS

I ALFONSO Frères

Rue des Sources - SERMAISE
☎ 01.60.81.06.76

I LE CLEZIO Denis

Grande Rue - BLANCHEFACE
☎ 01.64.59.92.68

I OLIVERA

Avenue de Paris - SERMAISE
☎ 01.64.59.92.68

I SELLERIN Alain

5 Impasse Gâtines - BLANCHEFACE
☎ 01.64.59.92.48

MENUISERIE

I MENUISERIE CT

Avenue de Dourdan - SERMAISE
☎ 01 60 81 06 37

Gérant : Thomas CARNEIRO
Menuiserie, agencement intérieur et
extérieur

PLOMBIERS

I Mr CHAMBRUN PHILIPPE

Grande rue - BLANCHEFACE
☎ 01.64.56.65.31 - 06.87.72.66.89

I CMC

Génie Thermique, Plomberie, Chauffage,
Ventilation, Energies renouvelables
5 Rue des Houches - BLANCHEFACE
☎ 01 60 81 11 78 - Fax : 01 60 81 11 79
cmcidf@orange.fr

I Entreprise PCP

22 route de Mondétour - SERMAISE
☎ 09.50.66.11.05 - 06.08.90.49.21

RESTAURATION

I BAR DES TROIS VALLEES

Avenue de Dourdan - SERMAISE
☎ 01.60.81.92.15

ETAT CIVIL 2011

NAISSANCES

JUILLARD Léna	le 28 février
AFONSO Tiago	le 09 mars
VAUJOUR Yoann, Pierre	le 12 mars
BÉCAULT Maxime, Gabriel	le 09 avril
CASTANHO Teodore, José, Christophe	le 14 avril
BELPECHE--PEREZ Amaury, Julien	le 06 mai
BENYAHIA Jade	le 18 juin
BOUCHER Alexandre, Isidro	le 20 juin
BATTAIS Noé	le 06 juillet
CHATTE Eva, Janick, Caroline	le 05 août
CHATTE Lola, Brigitte, Mélodie	le 05 août
DECLERCQ--MYRAN Gabriel, Erwann, Nathan	le 05 août
DJEDJEGNE Steven, Loris, Louis, Jean-Luc	le 07 décembre

MARIAGES

Geneviève ALBERT & Franck BAZERIES	le 16 avril
Céline AUDINOT & Tommy DUNAND-SAUTHIER	le 07 mai
Patricia MARÉ & Bertrand HOUEL	le 28 mai
Stéphanie MARCHAL & Cyrille MEUNIER	le 04 juin
Olivia ALVES & Ricardo MARQUES SOARES MARTINS	le 18 juin
Elisabeth BERNERO & Pierre CURTY	le 25 juin
Ekaterina KORTCHEVINA & Philippe GEORGE	le 25 juin
Sylvie GUILLEMARD & Sébastien DELPLANQUE	le 09 juillet
Emilie NEVEU & Joaquim MARTINS	le 17 septembre

DECES

SELLERIN née FRANQUES Gabrielle	le 20 janvier
GUÉGEN née DE VOOGHT Héléna	le 28 janvier
DEBUSSCHE René	le 21 février
SCHERRER Henri	le 04 mai
DAGUIN Pierre	le 02 juin
GUILLOT née MANENT Yvette	le 05 juin
GUESTON Bernard	le 07 juin
SARLOUTTE Clément	le 28 juin
BESSE Gilbert	le 20 août
PORTAL Hervé	le 28 décembre

Bloc Notes

Pompiers	18
Gendarmerie	17
ou 01.64.56.60.34	
SAMU 91	15
S.O.S. Médecin	
08.26.88.91.91	
Appel Urgence Européen	112
Enfance Maltraitée	119

Info Drogues	113
Centre Anti-poison	
01.40.05.48.48	
GDF Sécurité Dépannage	
01.69.92.74.35	
EDF Sécurité Dépannage	
01.69.92.74.73	
Eau (S.E.E)	
01.64.94.36.50	
Drogue Info Service	
08.00.23.13.13	

SOS Amitié	01.60.78.16.16
SOS Maltraitance personnes âgées	01.64.99.81.73
SOS Violences conjugales	01.40.33.80.60
SOS Suicide	06.10.14.18.53
Sida Info Service	08.00.84.08.00

Téléthon n 2011

