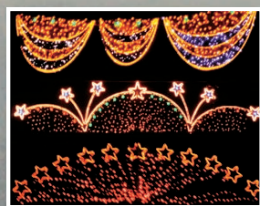


SERMAISE *le Mag*

JANVIER 2011



BULLETIN D'INFORMATIONS MUNICIPALES

www.sermaise.org

n° 6

le Mag



Édito

p. 1 Le Mot du Maire



Infos municipales

p. 2 & 3 Les Réalisations
p. 4 Les Projets
p. 5 Le Plan Local d'Urbanisme



Événements, Manifestations

p. 6 Repas des Anciens
Concours des maisons et balcons fleuris
p. 7 Le concert
La galette des Anciens
p. 8 & 9 Téléthon



Environnement

p. 10 PNR de la Haute Vallée de Chevreuse
p. 11 Construction écologique



Écoles

p. 12 Exercice d'évacuation des cars scolaires
Cantine scolaire
p. 13 & 14 Mots d'enfants



Associations

p. 15 A.S.L.S.
Randodine
p. 16 Des Sarmates "Centbornards"
p. 17 Ensemble Petits et Grands
p. 18 Les Journées du Patrimoine
Le Foot
p. 19 L'A.S.A.E.P.
La bibliothèque de Sermaise



Infos pratiques, Etat civil

p. 20 & 21 Les Bornes d'apport volontaire
Le passage à la télé numérique
N^{os} d'Urgence - Ordures ménagères déchetteries
Horaires de la Mairie - Etat civil
Bloc Notes

SICTOM

Le journal du SICTOM ne sera plus distribué à Sermaise

Suite aux reproches de l'association Sermaise Environnement, pour non respect des stop-pub affichés sur certaines boîtes aux lettres sarmates, le SICTOM (syndicat intercommunal de collecte et de traitement des ordures ménagères) a pris la décision de ne plus distribuer son journal d'information bimensuel sur la commune. La distribution de ce journal était jusqu'à présent, pour une question de coût, réalisée groupée avec des publicités.

Désormais le SICTOM dépose les exemplaires destinés à la commune en mairie. Ils sont à votre disposition à l'accueil. Nous vous invitons à venir les récupérer



AGENDA

05 MARS 2011

CONCERT

Organisé par le Comité des Fêtes
Renseignements : ☎ 01 60 81 61 37

12 MARS 2011

CARNAVAL DES ENFANTS

Organisé par Ensemble Petits et Grands
Renseignements : ☎ 06 87 50 54 22

19 MARS 2011

COMMEMORATION FIN GUERRE D'ALGERIE

Organisée par la Municipalité
Renseignements : ☎ 01 64 59 82 27

19 MARS 2011

SOIREE A THEME

Organisée par l'ASAEP
Renseignements : ☎ 06 70 45 74 95

20 MARS 2011

CAFE THEATRE

Organisé par La Troupe des Déjantés
Renseignements : ☎ 06 85 32 84 16

26 MARS 2011

SOIREE DANSANTE

Organisée par le Football Club de Sermaise
Renseignements : ☎ 06 83 32 01 82

16 AVRIL 2011

NETTOYAGE DE PRINTEMPS de 8h30 à 12h00

Organisé par la Municipalité

30 AVRIL 2011

CHASSE A L'ŒUF

Organisée par Ensemble Petits et Grands
Renseignements : ☎ 06 87 50 54 22

30 AVRIL & 01 MAI 2011

FETE DE LA SAINT-GEORGES

Organisée par le Comité des Fêtes
Renseignements : ☎ 01 60 81 61 37

07 & 08 MAI 2011

BOURSE PUERICULTURE DE PRINTEMPS

Organisée par Ensemble Petits et Grands
Renseignements : ☎ 06 33 36 35 05

8 MAI 2011

COMMEMORATION VICTOIRE 1945

Organisée par la Municipalité
Renseignements : ☎ 01 64 59 82 27

14 MAI 2011

SOIREE THEATRE

Organisée par BVS THEATRE
Renseignements : ☎ 06 85 32 84 16

21 & 22 MAI 2011

INTERVILLAGES

Organisés par la Municipalité et le Comité des Fêtes
Renseignements : ☎ 06 12 80 18 60

10 & 11 JUIN 2011

GALA DE DANSE

Organisé par l'ASLS
Renseignements : ☎ 01 64 59 30 77

18 JUIN 2011

COMMEMORATION APPEL DU GENERAL DE GAULLE

Organisée par la Municipalité
Renseignements : ☎ 01 64 59 82 27

21 JUIN 2011

FETE DE LA MUSIQUE

Organisée par l'ASLS
Renseignements : ☎ 01 64 59 30 77

26 JUIN 2011

FETE DES ECOLES

Organisée par Ensemble Petits et Grands
Renseignements : ☎ 06 87 50 54 22

DIRECTEUR DE LA PUBLICATION:
Gérard HAUTEFEUILLE
RESPONSABLE DE LA COMMUNICATION:
Jean-Louis RINGUEDÉ

COMITE DE REDACTION:
David CLABASSI,
Nicole DARTEVELLE,
Isabelle DAVIOT,
Valérie LACOSTE,
Monique NOLIN-BÉAUMONT.

Dépôt légal: à parution

RÉALISATION - IMPRESSION:
Imprimerie MM - 77000 Vauxle-Pénil

Imprimé sur papier recyclé





Édito

Le mot du Maire

Chères concitoyennes, chers concitoyens,

Je pense sincèrement que présenter ses vœux est un acte d'espérance et permet ainsi de se projeter dans un avenir, que l'on souhaiterait pacifique et réconfortant.

C'est le moyen d'accueillir les nouveaux habitants de notre commune, mais aussi le moment de remercier tous celles et ceux qui, par leur engagement associatif ou au service des administrés, contribuent à faire vivre notre village. Que tous les présidents et bénévoles de nos associations, nos agents techniques et administratifs, nos équipes enseignantes, soient chaleureusement remerciés.

Nos premières pensées vont vers tous ceux qui souffrent physiquement ou moralement, celles et ceux que la crise socio-économique affecte au quotidien. Faisons preuve de solidarité pour l'année 2011, en soutenant ceux qui sont dans la peine, la souffrance ou la difficulté.

Je citerai quelques uns des projets, sur lesquels nous travaillons activement et qui pour certains, feront l'objet d'une présentation spécifique, ouverte à tous :

- La révision du POS et sa transformation en PLU permettra de protéger notre patrimoine bâti et urbain de qualité, grâce à une réglementation spécifique des typologies (destination, densité, hauteur, COS et aspect des constructions).
- L'aménagement de notre centre bourg, rendra sa traversée plus agréable et mettra ainsi en valeur notre patrimoine communal.
- Le réaménagement de l'école maternelle et la construction de locaux pour les services techniques.
- La réfection des voiries et la pose de nouveaux ralentisseurs.

Investir, c'est aussi intervenir pour améliorer le cadre et les conditions de vie de chacun au quotidien, en préservant leur sécurité, en maintenant la confiance que vous nous témoignez et en répondant le plus fidèlement possible à vos besoins. Vous trouverez au fil des pages de votre bulletin municipal, les différentes réalisations effectuées au cours de l'année 2010.

Je profite de ces vœux, pour rappeler que si nous sommes heureux de collaborer avec vous par la réalisation de projets utiles, il serait également souhaitable pour le bien de tous, que certains fassent preuve d'un peu plus de civisme. En respectant, notamment, les abords des bornes à verre et à déchets secs, afin que nous ne voyons plus les divers emballages, voir les encombrants, laissés sur place, alors même que les déchetteries de Saint Chéron et de Dourdan sont à votre disposition.

Je tiens également à saluer la Communauté de Communes du Dourdannais en Hurepoix, pour son investissement et son dynamisme. L'engagement de ses membres et de son président sont à souligner et à remercier. Je citerai en particulier le développement de notre zone artisanale, l'accueil de nos chérubins dans les centres de loisirs ou la construction du centre aqualudique, dont l'ouverture est prévue en juin.

Enfin, pour répondre aux questions de certains d'entre vous, je vous confirme que, bien que soutenant les activités de toutes nos associations, je ne souhaite être président d'honneur d'aucune d'entre elles et je remercie leurs présidents d'en prendre note.

Les membres du conseil municipal et moi même vous souhaitons d'être heureux en famille et au travail, tout en regardant vers l'avenir avec confiance et sérénité.

Bonne année 2011 à tous !



Le Maire **Gérard Hautefeuille**





Infos municipales

Les Réalisations



◀ Mise en sécurité de la mare de Blancheface avec la pose de barrières en bois.



◀ Travaux rue Boileau : un drainage, permettant de capter l'eau des sources, a été installé cet été, afin d'éviter la formation de verglas sur la chaussée. Ces travaux ont confirmé leur efficacité lors de la dernière période hivernale.

Atlas de la Biodiversité : notre candidature a été retenue pour faire partie de ce projet ambitieux : voir l'article complet dans les pages Environnement.





Infos municipales

Dans la continuité du plan de remplacement des portes et fenêtres des bâtiments municipaux, les cantines des écoles maternelle et élémentaire ont des huisseries neuves. ▼



Rénovation de la mare de Montfrix: les travaux ont été interrompus par les intempéries et reprendront dès que possible. ▼

Le Centre aqua-ludique, a été nommé officiellement HUDOLIA lors du conseil communal du 20 janvier dernier. Les travaux sur le site de Dourdan progressent et l'inauguration officielle est prévue le 16 juin 2011. Les enfants de l'école élémentaire pourront donc, dès la rentrée de septembre, bénéficier de notre nouvelle structure inter communale. ▼





Les Projets

Modification de carrefours, changement de priorité :

Un stop va être créé au hameau de Blancheface, à l'intersection des routes d'Etampes et de Mondétour, laissant la priorité à cette dernière.



Dans le bourg, à l'intersection de la route de Blancheface et de la route de la Charpenterie, les véhicules arrivant de Blancheface devront marquer un stop, afin de faciliter la visibilité et la traversée des véhicules allant vers la Charpenterie.

Ralentisseurs : dans les prochains mois, plusieurs ralentisseurs vont être créés à l'entrée et à la sortie du bourg et de nos hameaux. Ceci afin de faire prendre conscience aux automobilistes de la nécessité de respecter la vitesse autorisée, lors de la traversée des zones habitées, pour la sécurité et la quiétude de tous.



Création de la **zone d'activités de la Pâture des Joncs** (dans le prolongement de la jardinerie «Villaverde») : le conseil communautaire a validé la recherche d'un partenaire pour le développement de cette zone d'activités, dont il reste à aménager 21 000 m². Elle est destinée à accueillir des activités artisanales, commerciales, des espaces bureaux et des services. Une subvention du département a d'ores et déjà été obtenue pour l'aménagement de son accès sur la RD 116.

Dernière phase du plan de **remplacement des huisseries communales** avec les portes et fenêtres de la garderie.



Atelier municipal : la mairie a utilisé son droit de préemption afin d'acquérir une petite maison dans le centre bourg, dans laquelle l'atelier municipal serait installé. Le terrain attenant nous permettrait de réaliser, par la suite, les extensions nécessaires.

Accueil petite enfance : une étude va être menée en 2011 sur l'ensemble du territoire de notre inter-communalité, pour définir les besoins et pouvoir y répondre au mieux dans les années à venir.

Numérotations des rues : le projet de modification vous sera présenté lors de réunions publiques au printemps.



Elaboration du PLAN LOCAL D'URBANISME

Le Projet d'Aménagement et de Développement Durable est engagé...

L'élaboration du Plan Local d'Urbanisme est un temps fort dans la stratégie de développement de Sermaise. La commune a souhaité faire évoluer son document d'urbanisme en vigueur (le Plan d'Occupation des Sols) afin de prendre en compte les enjeux actuels du territoire et de se conformer aux réglementations en vigueur.



La révision du Plan d'Occupation des Sols de Sermaise et sa transformation en PLU, qui répondent à la loi relative à la Solidarité et au Renouvellement Urbains (S.R.U.) de 2000, traduisent **la volonté de la municipalité de promouvoir un aménagement plus cohérent, intégrant les multiples thématiques de l'urbanisme** (environnement, habitat, déplacement...), **le tout dans une perspective de développement durable.**

Rappelons qu'un document d'urbanisme n'est pas figé dans le temps. Il doit évoluer pour prendre en compte les évolutions morphologiques, démographiques, économiques et environnementales de la commune. Ce document doit ainsi être revu afin d'intégrer les nouvelles orientations d'aménagement décidées par la municipalité. De plus, le PLU offre des possibilités supplémentaires de valoriser le cadre de vie à travers le renforcement des mesures de protection et de valorisation de notre patrimoine naturel, paysager ou bâti. Des mesures en faveur de cette qualité urbaine pourront ainsi être prescrites ou imposées sur le territoire communal.



La clé de « voûte » du PLU est **le Projet d'Aménagement et de Développement Durable (PADD)**, qui synthétise les enjeux du territoire communal et définit les grandes orientations d'urbanisme et d'aménagement retenues par les élus pour les 10 à 15 années à venir. Absent des Plans d'Occupation des Sols, ce document de référence est ensuite décliné dans les autres pièces constitutives du PLU (règlement, plans de zonage, annexes...).



Etat d'avancement du projet

Rappelons que l'élaboration du PLU se fait en plusieurs étapes. La première est la réalisation du diagnostic communal et de l'état initial de l'environnement. Cette phase est essentielle puisque les orientations du PADD se nourrissent des conclusions de ces documents. Aujourd'hui, la phase de réalisation du PADD est engagée.

Plusieurs rendez-vous vous permettront de vous exprimer sur ce sujet tout au long de la procédure du Plan Local d'Urbanisme. Vous pouvez d'ores et déjà nous faire parvenir vos attentes, remarques et observations, soit par courrier, soit en les reportant dans le registre disponible en mairie.

Événements - Manifestations

Repas des Anciens 27 novembre 2010

Le Samedi 27 Novembre 2010, la Grange de Sermaise, décorée pour la circonstance, a accueilli une centaine de personnes pour le repas annuel des aînés.

Comme tous les ans, ce moment, attendu de beaucoup, est apprécié par sa convivialité.

Monsieur le Maire et ses conseillers ont accompagné leurs invités avec grand plaisir.

Après l'apéritif et les amuse-bouches, un délicieux repas a régalé les papilles les plus difficiles.

Un magicien a diverti, table par table, des spectateurs amusés et conquis. Une note énigmatique en cet après-midi de retrouvailles et de partage !

Des pas de danse, quelques bulles et mignardises chocolatées ont clos ces quelques heures de partage.

Concours Maisons et balcons fleuris

La municipalité, tient à remercier tous les participants au concours des maisons et balcons fleuris de 2010.

En premier lieu, nous remercions les habitants de Sermaise qui ont bien voulu concourir et participer ainsi au fleurissement de notre commune. Sans oublier les deux jardineries, Perrin Fleurs et Villaverde, qui comme les années précédentes, ont contribué financièrement à cet événement.

LES GAGNANTS SONT :

• pour les jardins

- 1er Evelyne et Jean-Pierre Fuster
- 2e Dominique Tanne
- 3e Sandrine David
- 4e Brigitte Hebuterne

• pour les balcons

- 1er Edmond Rousseau
- 2e Jacqueline Cremer
- 3e Monique Berton
- 4e Marie-Odile Pepin





Le CONCERT

Pour la deuxième année consécutive, le 27 octobre, la municipalité a organisé un concert de musique classique dans l'église de Sermaise.



Nous avons pu écouter l'ensemble SILENE, un quatuor à cordes, sur un programme de musique russe.

La température extérieure, quasi sibérienne, n'a pas empêché les mélomanes d'assister en nombre

à ce concert, où l'âme slave était à l'honneur.

Durant l'entracte, le vin chaud a été fort apprécié par l'assistance.

Rendez-vous à l'automne prochain, le 9 octobre, pour un nouveau concert, cette fois-ci dans une ambiance cabaret.



La GALETTE DES ANCIENS

Le 9 janvier dernier, le comité des fêtes a eu le plaisir d'organiser la traditionnelle galette des anciens à la Grange.

Nous avons accueilli une cinquantaine de personnes. Les convives ont pu apprécier des galettes à la frangipane ou à la pomme, agrémentées de cidre et de café.



Chacun a pu retrouver ses voisins et amis dans une ambiance conviviale.

Nous espérons vous retrouver encore plus nombreux l'an prochain. Bonne continuation à tous.





TÉLÉTHON

Marché de Noël

Organisé, sous l'égide de la commune, par le comité des fêtes, avec l'aide des associations «Ensemble Petits & Grands» et «A.S.L.S», le Téléthon 2010 n'a pas eu la fréquentation escomptée, à cause d'une météo exécrable.

Bon nombre d'entre vous a, néanmoins, bravé la neige et le froid, pour voir et entendre la chorale formée par les enfants de l'école élémentaire et la directrice Mme BRUANDET.



Nous avons heureusement prévu un grand nombre d'activités, essentiellement tournées vers nos jeunes, à l'intérieur de la Grange. Les ateliers maquillage, dessin et jeux anciens, encadrés par les bénévoles d'«Ensembles Petits & Grands», très présents pour cette édition, ainsi que l'atelier poterie de l'ASLS ont fait leur bonheur.

Les baptêmes de side-car ont eu également du succès malgré le temps. Petits et grands ont pu apprécier le tour du village en toute sécurité et découvrir ce moyen de transport peu connu.

Une fois de plus, le comité des fêtes s'est dépensé sans compter pour ce rendez-vous annuel en organisant en parallèle le marché de Noël.



ON A TOUS
RAISON(S)
D'Y CROIRE



Événements - Manifestations

Une quinzaine de commerçants avait répondu présent et proposait à la vente des vêtements, différents produits ou objets de décoration, qui constituaient plein d'idées de cadeaux pour les fêtes de Noël.

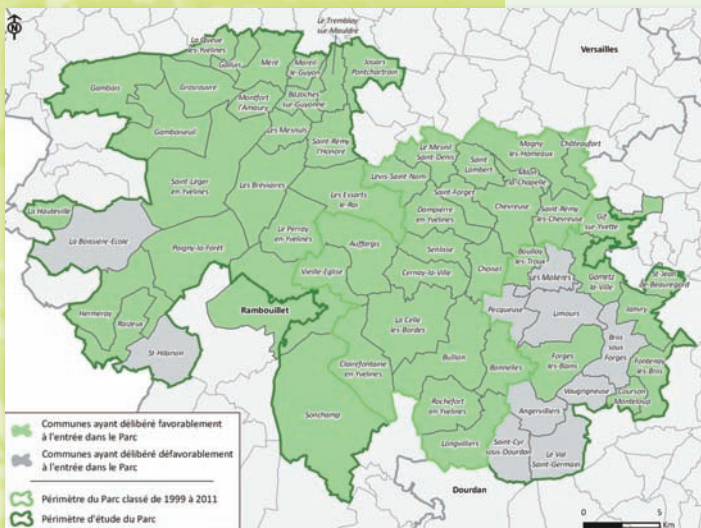
Un des moments forts de la journée est la possibilité de se restaurer sur place. Vous avez été nombreux à partager ce moment de convivialité autour d'un punch, bien utile pour se réchauffer, ou en dégustant des huîtres, des crêpes ou un plat chaud : poulet grillé, pommes de terre à la braise que le comité des fêtes faisait mijoter.

Les gâteaux, cuisinés par les enfants de l'école élémentaire et vendus à l'occasion, ont eu, eux aussi, un franc succès.

Compte tenu de ce contexte météorologique difficile, nous avons néanmoins récolté 1651,36 euros, reversés intégralement à l'organisme Téléthon.

Un résultat en baisse par rapport à l'année précédente, mais qui n'a pas découragé les bénévoles, qui se sont tous donnés rendez-vous l'année prochaine, pour continuer cette démarche citoyenne.





Carte du Parc au 3 février 2011

PNR de la Haute Vallée de Chevreuse : Où en sommes-nous ?

Les communes figurant au périmètre de révision de la chartre avaient jusqu'à fin janvier 2011 pour transmettre leur décision d'adhésion définitive au syndicat du parc, pour une durée de 12 ans, ou leur refus. Plusieurs d'entre elles ont annoncé leur refus, comme Angervilliers, Briis sous Forges, Limours, Pecqueuse ou Vaugrigneuse.

Deux communes de notre inter-communalité (CCDH) étaient concernées par cette décision : le Val Saint Germain et Saint Cyr sous Dourdan. Leur décision de non adhésion au parc a été prise ces derniers jours.

Une réunion s'est tenue en décembre au siège de la CCDH avec les représentants de l'ensemble des communes et le vice président du Syndicat mixte du Parc, Yves Poupart.

A ce jour, Sermaise ainsi que 5 autres communes de la CCDH se verront proposer un statut de communes associées par le Parc, à la condition d'une continuité territoriale. Dourdan quant à elle, en tant que ville principale de la CCDH et de par la richesse de son patrimoine historique et naturel, se voit proposer le statut de ville porte. Ces différents contrats ne pourront voir le jour qu'après la validation définitive de la nouvelle chartre et de la nouvelle carte du Parc, par les services de l'Etat, soit au printemps 2011.

Vous pouvez être assurés que vos élus suivent de très près ce dossier et vous feront part au fur et à mesure des différentes avancées.



Atlas de la biodiversité : Sermaise en tête de liste

L'année 2010, déclarée **Année internationale de la Biodiversité** par les Nations unies, a été une année décisive en matière de prise de conscience de l'importance de la biodiversité.

Une des conclusions importante :

Connaître son territoire, c'est se donner les moyens de proposer des aménagements locaux, qui prennent en compte l'ensemble du Patrimoine Naturel.

C'est pourquoi, le ministère du développement durable a proposé aux communes volontaires, un projet pour les aider à connaître, protéger et valoriser leur biodiversité « l'Atlas de la Biodiversité dans les communes (ABC) »

En Juillet 2010 votre équipe municipale a proposé la candidature de notre village et nous avons le plaisir de vous informer que notre candidature a été retenue par le ministère de l'écologie, de l'énergie, du développement durable et de la mer.

A noter que pour l'année 2010 sur les 36 000 communes françaises, seules 260 ont été retenues sur l'ensemble du territoire.

Objectifs :

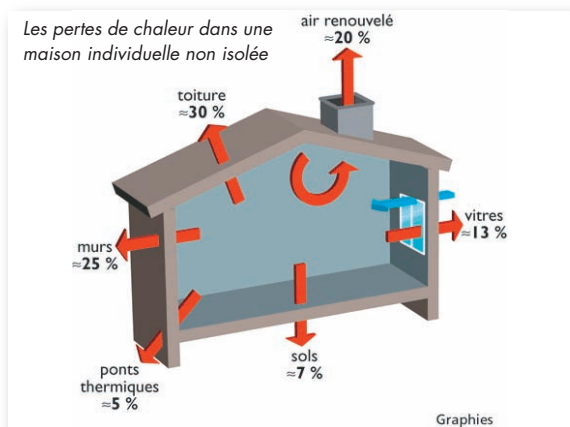
- **Sensibiliser et mobiliser** durablement les élus locaux, les acteurs socio-économiques et les citoyens à la préservation de la biodiversité ;
- **Fournir des informations relatives à la biodiversité de notre village en élaborant un inventaire**, pour nous amener à identifier la biodiversité comme une richesse et un atout.

Mise en œuvre : le lancement de la démarche aura lieu sur notre commune au cours du premier trimestre.

Nous vous donnons rendez-vous, dans ces mêmes pages, pour connaître l'avancement de ce projet, qui revêt une importance toute particulière pour votre équipe municipale.



LES CLÉS d'une construction écologique et économe



écologique et économe

Le prix de l'énergie augmentant sans cesse, l'intérêt pour chaque investisseur de construire de façon plus durable devient incontournable.

Dans le domaine de la construction, il existe une réglementation «thermique», régissant les règles de construction d'un bâtiment. L'état ayant pris conscience de la raréfaction des ressources naturelles, une nouvelle réglementation thermique sortira en 2012, elle sera draconienne en terme de consommation d'énergie. En effet, il faut garder à l'esprit qu'un bâtiment a une longue durée de

vie, en témoigne le patrimoine bâti français, et donc que les constructions actuelles doivent au maximum anticiper cette raréfaction.

Voyons quels sont les axes de travail pour construire «durable» :

■ **L'isolation** : le but est de concevoir un environnement totalement étanche à l'air :

- Des vitrages et menuiseries de bonne qualité thermique,
- Le choix d'un isolant performant, ainsi qu'une épaisseur adaptée,
- Des techniques de pose méticuleuses, pour éviter les ponts thermiques et la condensation.

■ **L'orientation** : le soleil est l'énergie la plus puissante de notre environnement, il faut donc essayer d'introduire le maximum de chaleur en hiver dans notre lieu de vie. Le principe est simple mais primordial : avoir un maximum de vitrages exposés au sud, pour un maximum d'apport solaire en hiver.

■ **Une ventilation efficace** : un système double flux avec récupérateur de chaleur va permettre d'économiser jusqu'à 30% de sa facture d'énergie selon les régions. Son rôle est de capter les calories de l'air extrait du bâtiment, pour réchauffer ou refroidir l'air neuf injecté à l'intérieur.

■ **Le système de chauffage** : les systèmes de chauffage modernes permettent de réelles économies en optimisant la consommation de ressources fossiles (chaudières à condensation, pompes à chaleur). A noter que plus la construction sera thermiquement performante, plus la puissance nécessaire sera réduite.

■ **Une régulation efficace** : il existe maintenant des programmeurs, permettant de paramétrer plusieurs zones dans un bâtiment, et donc en fonction de la fréquence d'occupation de chaque pièce de passer en mode réduit (13°C) ou hors gel (2°C). Ce dernier point peut paraître négligeable, mais n'oublions pas qu'en passant de 20°C à 19°C de température ambiante, on réalise une économie de 7% sur une année.

■ **Les matériaux** : le bois est par excellence le matériau performant en matière d'économie d'énergie. Pour 100 m² habitables de maison en bois, on estime que la dépense énergétique est de 1,40 à 2,40 tonnes équivalent pétrole en fonction de la construction, ce qui est 2,5 à 4 fois moins que pour des maisons construites en matériaux traditionnels.

Le retour sur investissement

On observe un surcoût moyen en France métropolitaine de 15%, pour la construction d'une maison réellement économe en énergie. Le temps de retour sur investissement varie principalement en fonction du développement des compétences dans ce domaine et de l'évolution du prix de l'énergie (influence par les parités monétaires), il est donc délicat de citer ici un chiffre incontestable.

Cependant en construisant de cette façon, vous serez toujours gagnant sur le long terme, et vous contribuerez à transmettre à nos enfants une planète en bonne santé.

Écoles



LA SÉCURITÉ DANS L'AUTOCAR

Sur le parking de la mairie, le lundi 13 décembre 2010, l'école élémentaire a fait un exercice de sécurité dans le car scolaire. Mme Lacoste nous a expliqué qu'en cas d'accident, nous devions sortir de l'autocar en moins de 30 secondes, la classe de CM1 a réussi à sortir du car en 26 secondes la première fois, en 24 au deuxième essai et enfin en 18 secondes. C'était très intéressant et sera peut-être utile un jour.

*Les élèves de CM1
Alicia, Marion, Maxence, Paul-Antoine*



Exercice d'évacuation des cars scolaires

Lundi 13 décembre, l'ensemble des classes de nos 2 écoles s'est retrouvé sur le parking de la mairie, pour un exercice d'évacuation des cars. M. Hautefeuille et Mme Lacoste, accompagnés des 2 chauffeurs et des 2 accompagnateurs, ont pris chacun un car en charge.

Après un rappel des consignes de sécurité, un premier exercice a été lancé, avec pour seul objectif sortir le plus rapidement possible du car. Un second exercice a permis d'améliorer nettement les résultats, avec un rapide débriefing et des consignes précises sur l'organisation des enfants et des adultes les encadrant.



L'évacuation a ainsi pu être faite en moins de 45 secondes en maternelle et moins de 30 secondes en élémentaire.

Chaque élève est ensuite reparti avec une fiche de sécurité à relire en famille.

Bravo à tous pour votre participation active !

Cantine scolaire

Depuis septembre 2010, la société Yvelines Restauration, située à Rambouillet, nous fournit les repas des cantines scolaires, avec une grande nouveauté sur notre commune, un repas bio par semaine. A l'unanimité, les enfants ont plébiscité ces nouveaux repas de meilleure qualité et apprécient leur journée bio.

Un exemple de semaine à la cantine

| LUNDI | MARDI | MERCREDI | JEUDI | VENDREDI |
|--|---|----------|--|--|
| Radis beurre Demi pamplemousse | Tomates sauce basilic Céleri sauce cocktail | | NOUVEL AN CHINOIS Carottes et germes de soja | REPAS BIO Betteraves vinaigrette |
| Cordon bleu Haricots verts au jus | Poêlée de hoki doré au beurre et citron | | Sauté de volaille sauce aigre doux | Bœuf BIO sauce tomate Pâtes BIO |
| Fromage à la coupe au choix | Beignets de chou fleur | | Riz façon cantonais | Laitage BIO Fruit frais BIO |
| Gélifié saveur vanille Flan goût vanille nappé caramel | Yaourt sucré Yaourt arôme Cake saveur vanille pépites chocolat Gâteau marbré | | Fromage à pâte molle Dessert pomme mangue passion Jus de fruits exotiques | |



A l'école maternelle...

Les enfants ont particulièrement apprécié leur spectacle de Noël : « Il est moins le qu'Art Madame Plac'Art » et ont participé avec enthousiasme aux péripéties de Séraphine Balthazar, à la poursuite du chat Mistigris, au travers des tableaux du musée des Beaux-Arts.



A l'école élémentaire... les enfants nous racontent :

Visite de la caserne des pompiers

Au mois d'octobre, nous sommes allés visiter la caserne des pompiers de Saint-Chéron. Nous avons vu les différentes salles, les véhicules, leur tenue et leur matériel utilisés sur les lieux des incendies et des accidents.

La classe de CE1



Au spectacle de la musique

Il y avait au spectacle un musicien qui jouait différents instruments. Il nous a fait écouter du violon, de la guitare classique, la guitare électrique, du banjo, la flûte de pan, et la clarinette.

Lorsqu'il a joué du banjo cela nous a bien plu, il nous a demandé de taper des mains et quelques élèves dansaient.

Merci à la Mairie pour ce beau spectacle.

*Chayana, Lucie, Maëlysse, Solène, Gabrielle et Martin
Classe CE2*



LE GOÛTER DE NOËL

Le goûter de Noël s'est déroulé le 17 décembre 2010 dans la cantine de l'école primaire. On nous a proposé des pains au chocolat, au raisin, du jus de fruit ou du coca cola. Monsieur le Maire, sa femme et Mme Lacoste sont venus nous rejoindre dans la cantine. En ressortant, on nous a donné un Père Noël en chocolat à chacun. Ensuite, nous sommes allés voir le nouveau baby-foot. Nous aurons également un circuit de billes. Un peu plus tard, nous sommes rentrés en classe.

Loubna et Johanna, CM 2

Monsieur le Maire,

Merci pour le spectacle de Noël. C'était magnifique !

Merci aussi pour le baby-foot et le goûter.

La classe de CP



Nous avons mangé la galette ce vendredi 7 janvier avec toute l'école. C'était délicieux !

Nous avons 4 reines et 1 roi dans notre classe.

Les CP

Écoles

La classe de neige 2011

Nous sommes partis à 8h15 de Sermaise pour aller à Crest-Voland. Nous sommes arrivés vers 18h00. Le lendemain matin, nous avons loué les affaires de ski. L'après-midi, nous avons fait notre premier cours de ski avec nos nouveaux moniteurs. Il y a eu beaucoup de chutes au début. Vendredi matin, la classe est allée dans la boutique de souvenirs pour acheter des cartes postales. Nous avons formé trois groupes pour le ski :

Les flocons (Julien.P, Aurore, Yannis, Emilie, Laëtitia, Loubna, Orianne).

Les chamois (Florian, Elsa, Tangui, Sophie, Gabriel, Camille, Baptiste.S, Johanna, Alexandre).



Les fusées (Laure, Lucianne, Océane, Loïc, Eric, Tom, Tristan, Matteo, Julien.B, Baptiste.B).

Nous avons fait une balade de Crest-Voland jusqu'au Cernix. Dimanche matin, nous sommes partis faire une promenade en raquettes. Nous avons fait un graphique des températures. Le mardi après-midi, Madame Bruandet nous a filmés pendant le cours de ski. Le mercredi matin, nous sommes allés à la fromagerie de Beaufort. Jeudi soir, nous avons fait une boom. Le lendemain, nous sommes revenus à Sermaise.

Laure, Florian et Océane. CM2

Nous sommes partis le mercredi 19 janvier 2011 à 8h30. Nous sommes arrivés vers 18h00. Une autre classe nous a aidé à monter nos bagages.



Jeudi matin, nous avons loué le matériel de ski et l'après-midi notre premier cours a débuté. Nos moniteurs s'appelaient: pour les débutants Marie-Laure, Denis pour les moyens et pour les plus expérimentés, Patrick.

Dimanche, il y avait une balade en raquettes. Nous avons dû prendre le télésiège pour monter et pour redescendre.

Mercredi nous avons visité la fromagerie de Beaufort, certains en ont acheté. Jeudi soir, nous avons fait une boom.

Vendredi nous avons passé nos étoiles. Le soir, après mangé, nous sommes partis de Crest-Voland et nous sommes arrivés vers 5h30. Quand nous sommes arrivés, un délicieux petit déjeuner nous attendait !

Nous remercions monsieur le maire pour ce super séjour !

Emilie, Johanna, Camille et Loubna. CM2



LE RAVIVAGE DE LA FLAMME

Le mardi 21 septembre, nous sommes allés à l'Arc de Triomphe. Nous avons goûté en attendant la cérémonie. Nous nous sommes alignés autour de la tombe du soldat inconnu. Les délégués ont déposé la gerbe de fleurs avec le maire de la commune, M. Hautefeuille. Nous avons chanté la Marseillaise, quelques élèves ont salué la tombe et signé le livre d'or.

*Laure, Baptiste S et Aurore.
Elèves de CM2*



LE TÉLÉTHON

Le samedi 4 décembre 2010, nous avons chanté des chants de Noël à la grange et les parents nous ont écouté et ont applaudi. Nous avons fabriqué des décorations de Noël pour le Téléthon.

Il y avait des jeux en bois pour les enfants, des activités.

Toutes les classes ont fait des gâteaux de toutes sortes.

Laure, Camille et Océane. CM2

Associations

RANDODINE

Vendredi soir 17 septembre, la section randonnée de l'ASLS a organisé sa première RANDODINE, une randonnée nocturne originale, ponctuée de trois étapes gourmandes sur un parcours de 12 km.

Par une belle soirée d'automne le groupe plein d'entrain et de bonne humeur a pris le départ de la Grange pour une première étape à la Chapelle de Blancheface avec apéritif, amuse-bouches et visite de la Chapelle commentée par le guide Françoise Gory. Vers 20 h, nous avons repris le parcours vers Monftlix, puis les lampes frontales se sont allumées et le grand vers luisant a traversé la plaine en direction de Mondétour. Les randonneurs ont pu reprendre des forces à 22 h avec le plat principal servi sous le hangar de Nicolas Hautefeuille. Après cette restauration, les



participants (plus de 80) sont repartis pour la dernière étape en direction de Sermaise où le buffet de desserts avait été dressé à la Grange. Vers 0 h 30 les marcheurs sont repartis ravis de cette soirée, en se donnant rendez-vous pour l'année prochaine. La section rando remercie toutes les personnes ayant participé à la réussite de cette randonnée.



BUREAU de l'Association

« Amicale des Sports et Loisirs de Sermaise »

élu le 24 Novembre 2010

Présidente : MAQUERE Jacqueline
Vice Présidente : MORVAN Sandrine
Trésorière : MONTEL Khadija
Trésorière Adjointe : LUX Nathalie
Secrétaire : DELAFRAYE Françoise

AUTRES MEMBRES du Conseil d'Administration

« Amicale des Sports et Loisirs de Sermaise »

élu le 24 Novembre 2010

BADAIRE Martine
SAULGRAIN Françoise
HOUEL Bertrand
HOELTZEL Gérard
FRUIT Bernard
COX Emeline

Pour toute information sur la vie de l'association, vous pouvez consulter le site de l'ASLS dont l'adresse est la suivante :

www.asls.sermaise.fr



Des Sarmates «CENTBORNARDS»



C'est le 24 septembre 2010 (J-1) au hameau du Mesnil que se sont retrouvés les coureurs Sarmates et leurs accompagnateurs prêts à se mesurer au mythique parcours des 100 km de Millau. L'ambiance est détendue et tous se demandent comment ils ont pu se faire entraîner dans une telle aventure et de surcroît, accepter de relever cet incroyable défi.

Samedi 25 septembre 2010 : Jour J

Réveil très matinal, il est de bonne heure et tout le monde est de bonne humeur, la tension est palpable, c'est le jour J, plus question de reculer.

Ca y est c'est l'heure du départ, les coureurs décident de faire le marathon ensemble et de voir comment se passe la suite. Il faut dire que pour nos sportifs aguerris, le marathon n'est qu'une simple formalité.

Sur le parcours, les Sarmates ne passent pas incognito. Ils sont en groupe, parlent, rient et chantent, ils font des blagues à leurs camarades, tout en continuant à grappiller un à un les kilomètres qui les séparent de la ligne d'arrivée. Pas de médium dans le groupe mais des sportifs qui connaissent leurs points forts et leurs faiblesses... Effectivement, la ligne du marathon a été passée par tous sans embuche, nos coureurs espacés chacun de quelques dizaines ou centaines de mètres. La suite s'annonce, elle, plus corsée...

Le parcours du marathon est vallonné mais c'est au 47^{ème} km que les choses sérieuses débutent. Sous un soleil de feu nos champions commencent l'ascension de la côte la plus raide du parcours. A son sommet, une jolie récompense, le passage sous le célèbre viaduc. Des voitures et motos avec des gyrophares arrivent en face d'eux, elles accompagnent le premier de la course. Ils en sont au 53^{ème} km, lui attaque son ultime côte et ses 13 derniers kilomètres ! Il bouclera son parcours en 7:12:59, soit à une vitesse moyenne de plus de 14 km/h ! Enfin, consolons-les, à cette vitesse, on doute qu'il ait pu profiter de la beauté du paysage !

Chacun va à son rythme, les compagnons de voyage se doublent, se demandent des nouvelles, font quelques kilomètres ensemble, s'encouragent et chacun reprend sa route. La difficile côte de Tiergues approche, longue de presque 10 km (5 km de montée et 5 km de descente), elle est la difficulté majeure du parcours. La deuxième partie du parcours étant un aller-retour, ils la parcourront une fois dans un sens et une fois dans l'autre.

L'ambiance entre les participants est bonne, ceux qui descendent applaudissent leurs prédécesseurs, qui leur font parvenir quelques mots d'encouragement en retour.

Le parcours du 100 km a encore fait des ravages, des dizaines de coureurs attendent la navette et finiront la course dans le bus. Pour le moment, le groupe de Sermaise a été épargné mais personne ne peut se prononcer sur la suite, une défaillance physique est si vite arrivée.

A nos grimpeurs d'entamer le retour, ils ne sont pas derniers et croisent encore beaucoup de gens derrière eux : des coureurs, des marcheurs, des femmes, des hommes, des jeunes, des plus vieux, mais tous animés par la même et folle envie de franchir la ligne d'arrivée et d'atteindre le 100^{ème} !

La nuit tombe, ils revêtissent leurs habits de lumière : gilets, bandes fluorescentes, bracelets lumineux, afin d'être bien distingués par les autres utilisateurs de la chaussée, non éclairée.

Les Sarmates poursuivront leur chemin, encore quelques kilomètres pour certains, beaucoup plus pour d'autres. Sur six partants, cinq arriveront à la force de leurs jambes avec des temps allant de 12h17 à 16h54. Le sixième a été contraint d'abandonner au 85^{ème} km, suite à cette fameuse défaillance physique qui rappelle inlassablement que le corps a ses limites et que parfois il le fait savoir.

Dimanche 26 septembre : J+1

Les courbatures sont bien au rendez-vous, mais rien n'arrête le groupe qui part faire la visite du charmant village où ils sont hébergés. Après un bon cassoulet, le week-end se termine comme il a commencé : dans la joie et la bonne humeur, avec tout de même l'appréhension en moins !!





Marché de NOËL-TÉLÉTHON

Grâce à la chorale de l'école élémentaire, dirigée par Mme Bruandet, de nombreux parents étaient présents.

La recette de la vente des objets confectionnés par les élèves des deux écoles est reversée directement à chaque coopérative scolaire.

Toutes les activités organisées par l'association pour le Téléthon et surtout la vente des gâteaux, réalisés par les élèves de l'école élémentaire, ont permis de rapporter 128 € au Téléthon.

Un grand merci aux équipes enseignantes, parents, enfants et bénévoles qui ont participé à cette journée !



NOUVEAUTE "Ensemble, Petits, et grands !"

Voici le site internet de l'association où vous pouvez nous contacter et bien sûr suivre nos différentes manifestations.

www.ensemble-petits-et-grands.websself.net



Un grand merci à Laetitia.

L'association a en projet deux nouvelles manifestations, dont les dates n'étaient pas encore connues lors du dernier bulletin ...

Une chasse aux œufs est prévue le samedi 30 avril 2011, jour des festivités de la Saint Georges.

Un après-midi contes suivi d'une boum aura lieu le samedi 19 novembre 2011.

Toute l'équipe d'EPG vous présente ses meilleurs vœux pour 2011 et vous attend nombreux pour le Carnaval qui aura lieu le 12 mars 2011.





Les Journées du PATRIMOINE

Le 19 septembre, dans le cadre des journées européennes du patrimoine, l'association BVS a organisé à Blancheface une manifestation où une quinzaine d'artisans d'art a pu exposer ses réalisations et montrer à un public venu nombreux, par cette belle journée d'automne, ses techniques et savoir-faire.

Du maréchal-ferrant, au travail de la pierre, en passant par le rempaillage de chaises et fauteuils, tous ont pu partager l'amour qu'ils ont pour leur métier et l'envie de le faire découvrir. Nos jeunes n'étaient pas oubliés, des activités ludiques leur étaient proposées. Ceux qui le voulaient ont même pu s'offrir une balade en calèche dans les rues de Blancheface.

Une initiative à renouveler en 2011.



Football Club SERMAISE

En Août 2010 le Football Club de Sermaise-Roinville a entamé une nouvelle saison remplie d'espoir, l'équipe senior est, en effet, montée de division et le club a conservé son effectif réparti de la manière suivante :

- **68** Enfants pour l'école de Football
- **12** Féminines
- **29** Vétérans
- **25** Seniors
- **15** Dirigeants

Ce qui montre que tous les adhérents trouvent dans notre club, l'envie de jouer, d'apprendre et de s'amuser, dans le respect et dans la convivialité.

Notre équipe senior est essentiellement composée de joueurs ayant débuté à Sermaise. Ils se sont retrouvés entre « potes » afin de satisfaire ensemble leur passion.

L'équipe des féminines a vu l'arrivée de nouvelles jeunes joueuses avec lesquelles le club joue les premiers rôles dans un championnat régional.

Les vétérans ne veulent surtout pas abdiquer et continuent à se faire beaucoup plaisir lors des matchs de leur championnat.

Les enfants de l'école de Football continuent leur apprentissage et leur massive participation tous les mardi soirs au stade est gage de la qualité des entraînements proposés par nos éducateurs.

Un grand merci à eux car n'oublions pas qu'ils font cela bénévolement.

Le Club a organisé « La Galette des Rois du Club » au mois de Janvier et nous vous invitons à réserver votre Samedi 26 Mars, si vous souhaitez participer à notre repas dansant, qui obtient tous les ans un certain succès grâce à son ambiance sportive.

Nous ne pouvons pas terminer cet article sans remercier chaleureusement les bénévoles qui contribuent à ce que le club reste familial et pour ceux qui souhaitent les rejoindre nous serons heureux de les accueillir.

FCSR Equipe U12/U13

FCSR Equipe Femines

FCSR Equipe Seniors





FELICE ANNO NUOVO



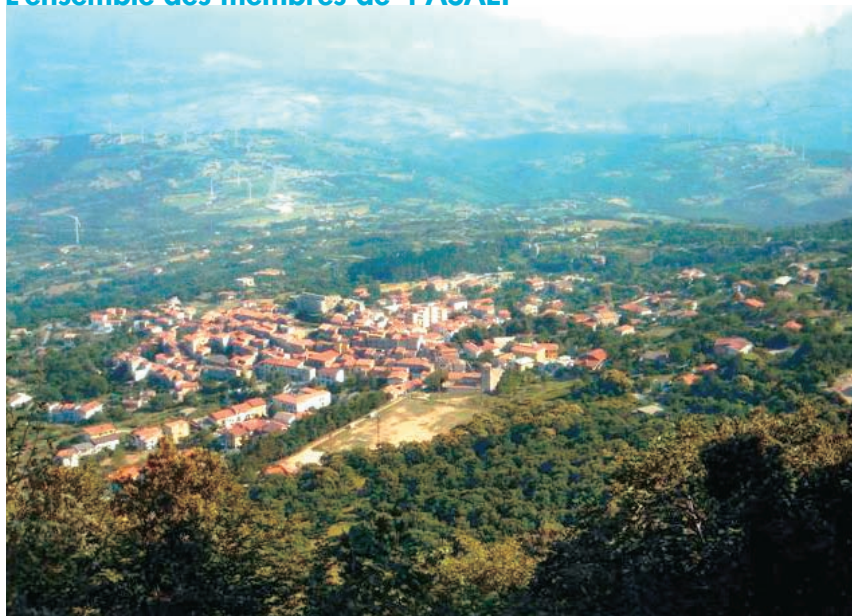
Comune di
Postiglione

Le maire et les conseillers de Postiglione présentent aux Sarmates leurs meilleurs vœux pour cette nouvelle année.

Bien que les relations à ce jour entre nos deux villages ne représentent pas une situation normale de jumelage, nos amis Italiens nous ont confirmé qu'ils n'ont pas oublié Sermaise. A tel point qu'ils nous ont témoigné l'envie de venir nous rendre visite cette année.

Nous espérons de tout cœur que cette promesse se concrétisera afin de relancer et d'instituer des échanges durables d'amitié entre nos deux communautés.

L'ensemble des membres de l'ASAEP



la BIBLIOTHÈQUE de Sermaise totalement métamorphosée

La municipalité de Sermaise offre à tous ses habitants, petits et grands, un grand choix de livres à emprunter.

Grâce à la collaboration avec la Bibliothèque Départementale de l'Essonne, notre bibliothèque bénéficie d'un fond très large de documents : romans, romans policiers, science-fiction et de nombreux documentaires (cuisine, santé, tourisme, voyages, arts, etc.). Nous proposons également un grand choix pour les petits : livres cartonnés, bandes dessinées, mangas, romans, contes et documentaires.

Venez découvrir toutes les nouveautés. Anne et Jocelyne se feront un grand plaisir de vous accueillir. **Le prêt de livre est gratuit. La bibliothèque est ouverte le :**

Mercredi de 10 heures 30 à 12 heures

Vendredi de 16 heures 30 à 18 heures

La bibliothèque de Sermaise se situe à droite au fond du jardin de la Mairie.

Nous recherchons des bénévoles pour assurer d'autres permanences et apporter leur aide.

Pour tous renseignements, vous pouvez contacter Anne BEAUJOUAN au 01.64.59.64.87. A très bientôt.



Infos pratiques - Etat civil

CIVISME

Bornes d'apport volontaire verre et papier

Les bornes d'apport volontaire de verre et papier évoluent.

Vous étiez habitués aux bornes vertes qui jalonnent nos campagnes et bien vous devrez réviser vos références. Depuis fin décembre les 2 premières bornes « semi enterrées » ont été installées sur notre commune Av Paul Blot, face à l'accès à notre salle des fêtes « La Grange ». La première est consacrée à la collecte du verre et la seconde à celle du papier.



Partiellement enterrées, elles réduisent d'autant les nuisances sonores et habillées de bois s'intègrent parfaitement dans l'environnement de notre commune

A noter que le financement des bornes et

de leur installation est intégralement pris en charge par le SICTOM de l'Hurepoix, seul l'aménagement de l'accès est à la charge de la commune

Nous comptons sur le civisme de chacun pour ne pas déposer à proximité de ces bornes, des déchets divers (cartons, emballages plastiques, capsules de bouteilles, sacs de plâtre...). Les déchèteries de Dourdan et St Chéron sont à votre disposition pour déposer gratuitement vos déchets. Préservons notre environnement.

Date des encombrants : jeudi 19 mai 2011, (pensez à sortir vos encombrants la veille !).

Le passage à la TÉLÉ NUMÉRIQUE



Le passage à la télé tout numérique signe l'arrêt de la diffusion analogique des chaînes reçues par les antennes râteau classiques (TF1, France 2, France 3, Canal Plus, France5/ Arte et M6) et le remplacement de cette diffusion hertzienne analogique par la Télévision Numérique Terrestre (TNT).

En France, ce passage se fait progressivement, région par région. En Ile de France il aura lieu le 8 mars 2011. La télévision numérique existe déjà sur le territoire français depuis plusieurs années. Elle est accessible par le satellite, le câble, l'ADSL, la fibre optique ou encore via la TNT lancée en 2005. Le remplacement de la diffusion hertzienne analogique par une diffusion hertzienne entièrement numérique, permet d'accroître et d'améliorer la couverture TNT sur le territoire et ainsi d'offrir à tous les foyers un accès à la télévision numérique.

Pour vérifier la compatibilité de votre équipement avec la télé numérique ou pour plus d'information, appelez le : 0 970 818 818 (du lundi au samedi de 8h à 21h. Prix d'un appel local)

Ou rendez vous sur le site : « Tous au numérique » : <http://www.tousaunumerique.fr>

DÉCHETTERIES

DÉCHETTERIE DE SAINT-CHÉRON

Chemin de la Juinière
06 82 38 06 76

LUNDI 9 H à 13 H
MARDI 14 H à 18 H
MERCREDI : FERMÉE
JEUDI 14 H à 18 H
VENDREDI 14 H à 18 H
SAMEDI 9 H à 13 H / 14 H à 18 H
DIMANCHE : FERMÉE

DÉCHETTERIE DE DOURDAN

ZI de la Gaudrée
14 av du 14 juillet
06 79 44 85 47

LUNDI 14 H à 18 H
MARDI : FERMÉE
MERCREDI 9 H à 13 H / 14 H à 18 H
JEUDI : FERMÉE
VENDREDI 14 H à 18 H
SAMEDI 9 H à 13 H / 14 H à 18 H
DIMANCHE 9 H à 13 H

HORAIRES DE LA MAIRIE

MAIRIE DE SERMAISE

Avenue Paul BLOT
91530 SERMAISE
01 64 59 82 27

Fax : 01 60 81 07 08

Adresse internet de la mairie :

mairie.sermaise@wanadoo.fr

Site internet : www.sermaise.org

LUNDI 14 H à 18 H
MARDI 9 H à 12 H et 14 H à 18 H
MERCREDI : FERMETURE
JEUDI 14 H à 18 H
VENDREDI 9 H à 12 H
et 14 H à 18 H
SAMEDI 9 H à 12 H



Infos pratiques - Etat civil

ALIMENTATION

I LA CAVE DU GOURMET

Vins, produits gastronomiques
Chemin du Pont de Bois - SERMAISE
☎ 01.64.59.42.36

CARROSSERIE

I CARROSSERIE VINCENT

41, Avenue de Paris - SERMAISE
☎ 01.64.59.82.70

CLINIQUE VÉTÉRAIRE DU MARAIS

Docteur Thomas PESSIN
Avenue de Dourdan RD 116
91530 SERMAISE
☎ 01.64.59.29.00
La.cliniquedumarais@gmail.com

DIVERS

I Arbor & homme Arboriste élagueur

1 rue des Rosières - MONFLIX
☎ 06.18.81.72.39

I BARBIER Gérard Brocante

1 Impasse Gâtines - BLANCHEFACE
☎ 01.64.59.92.51

I VERTICAL VÉGÉTAL

Paysagiste d'intérieur - Armelle Vidal,
BLANCHEFACE
☎ 06.09.90.11.23

I ADOC GESTION

35 grande rue - 91530 SERMAISE
Gérant : Xavier BLONDELLOT
Formations sur logiciels, conseil et assistance opérationnelle aux entreprises

FLEURS

I PERRIN Fleurs, plantes

3, Avenue de Paris - SERMAISE
☎ 01.64.59.81.46

I VILLAVERDE

Fleurs, plantes, décorations
Avenue de Dourdan - SERMAISE
☎ 01.64.59.30.96

MAÇONS

I ALFONSO Frères

Rue des Sources - SERMAISE
☎ 01.60.81.06.76

I LE CLEZIO Denis

Grande Rue - BLANCHEFACE
☎ 01.64.59.92.68

I OLIVERA

Avenue de Paris - SERMAISE
☎ 01.64.59.92.68

I SELLERIN Alain

5 Impasse Gâtines - BLANCHEFACE
☎ 01.64.59.92.48

MENUISERIE

I MENUISERIE CT

Avenue de Dourdan - SERMAISE
☎ 01 60 81 06 37

Gérant : Thomas CARNEIRO
Menuiserie, agencement intérieur et extérieur

PLOMBIERS

I Mr CHAMBRUN PHILIPPE

Grande rue - BLANCHEFACE
☎ 01.64.56.65.31 - 06.87.72.66.89

I CMC

Génie Thermique, Plomberie, Chauffage,
Ventilation, Energies renouvelables
5 Rue des Houches - BLANCHEFACE
☎ 01 60 81 11 78 - Fax : 01 60 81 11 79
cmcidf@orange.fr

I Entreprise PCP

22 route de Mondétour - SERMAISE
☎ 09.50.66.11.05 - 06.08.90.49.21

RESTAURATION

I BAR DES TROIS VALLEES

Avenue de Dourdan - SERMAISE
☎ 01.60.81.92.15

ETAT CIVIL

NAISSANCES

SUYS Nathanaël, Ange le 21 juillet

RENAULT Marylou, Laura le 22 août

DACIW Eléna le 02 septembre

VOGEL Dawson le 23 octobre

LE GALL Yoan, Jean-Claude, Eric le 1er novembre

COLAS Jade, Christel le 02 novembre

ATROUN Antoine, Eddy le 06 novembre

MARIAGES

Sandrine, Martine TURBOUST
& Laurent, Gundolf KABUS le 07 août

Magali, Ophélie PIHAN
& Julien, Désiré, Lucien, Maurice DAUL le 28 août

Valérie LE CLEZIO
& Maxime BOULESTIN le 20 novembre

Catherine, Paulette, Charlotte GAUDICHAU
& Sylvain, Marie CORADIN le 11 décembre

DECES

GUESTON épouse PLÉ Annick, Simone, Mauricette
le 18 juillet

BARBEDIENNE épouse ANÊCHE Marie-Claire, Lucie
le 03 septembre

PRUNIER-ROBILLOT Daniel, Christian, Marcel
le 22 décembre

DOMINGUES CASAL épouse TABOAS Térésa De Jesus
le 23 décembre

Bloc Notes

| | |
|------------------------|-------------------|
| Pompiers | 18 |
| Gendarmerie | 17 |
| | ou 01.64.56.60.34 |
| SAMU 91 | 15 |
| S.O.S. Médecin | 08.26.88.91.91 |
| Appel Urgence Européen | 112 |
| Enfance Maltraitée | 119 |
| Info Drogues | 113 |

Centre Anti-poison
01.40.05.48.48

GDF Sécurité Dépannage
01.69.92.74.35

EDF Sécurité Dépannage
01.69.92.74.73

Eau (S.E.E)
01.64.94.36.50

Drogue Info Service
08.00.23.13.13

SOS Amitié
01.60.78.16.16

**SOS Maltraitance
personnes âgées**
01.64.99.81.73

SOS Violences conjugales
01.40.33.80.60

SOS Suicide
06.10.14.18.53

Sida Info Service
08.00.84.08.00

