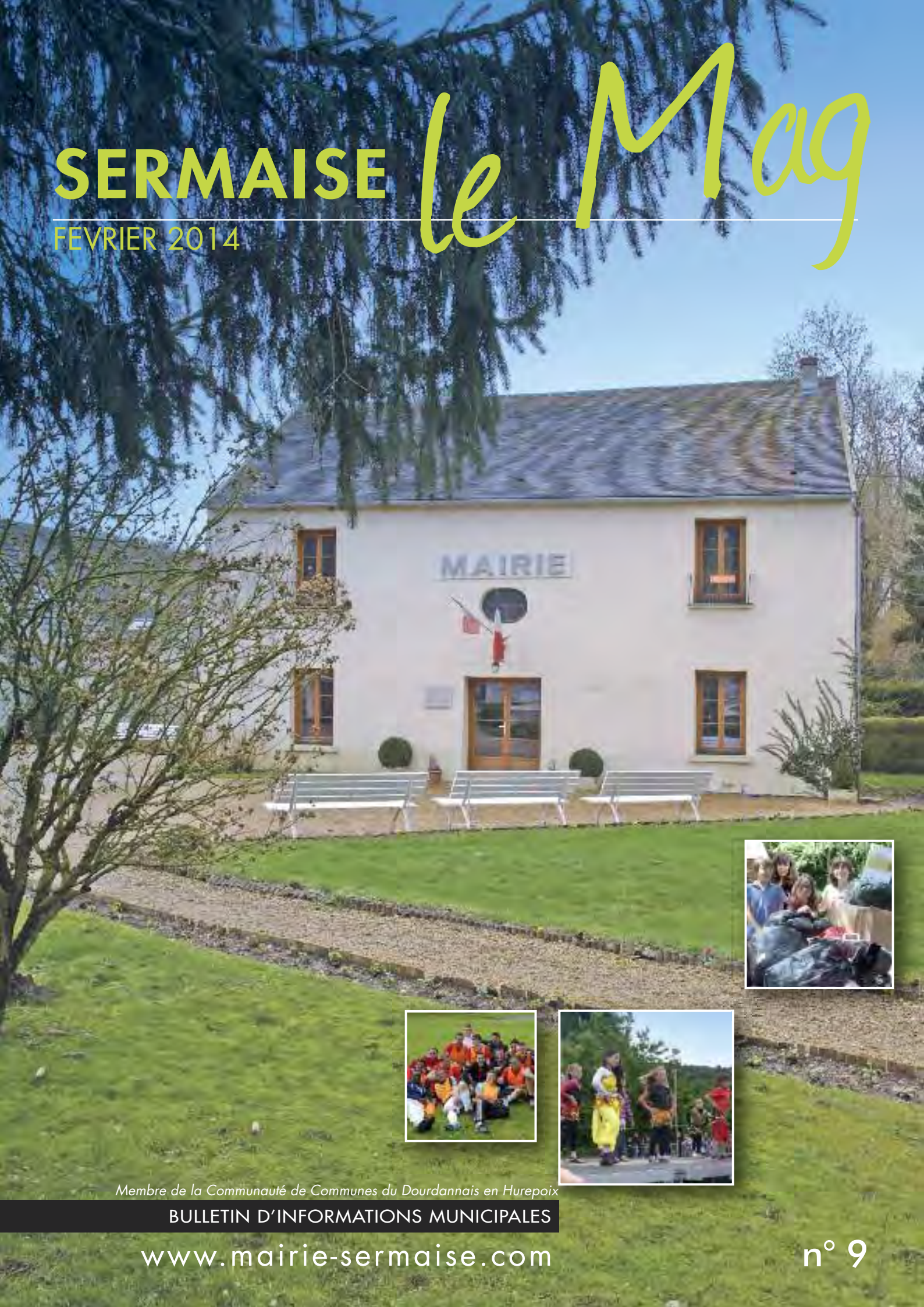


SERMAISE

le Mag

FEVRIER 2014



Membre de la Communauté de Communes du Dourdannais en Hurepoix

BULLETIN D'INFORMATIONS MUNICIPALES

www.mairie-sermaise.com

n° 9

le Mag



Édito

p. 3 Les vœux de la Municipalité



Infos municipales

p. 4 & 5 Réalisations
p. 6 & 7 Conseil municipal des enfants



Événements, Manifestations

p. 8 Rosière 2014 et Fête de la Saint Georges
p. 9 Gala de danse
p. 10 & 11 20 ans du Football Club de Sermaise
p. 12 Fête de la Musique
p. 13 Fête des Ecoles
p. 14 Fête des associations et des bénévoles
Repas des anciens
p. 15 Randodine
p. 16 Jardins et balcons fleuris
p. 17 Concert - Exposition arts plastiques



Environnement

p. 18 à 21 La faune et la flore sur Sermaise



Écoles

p. 22 Les mots des enfants



Associations

p. 23 Football Club de Sermaise Roinville - Moto Club
p. 24 & 25 ASLS Jogging
p. 26 & 27 Ensemble Petits et Grands
p. 28 Forum des Métiers d'Art - Bibliothèque



Infos pratiques, État civil

p. 29 Elections 2014
p. 30 Déchetterie
Horaires de la Mairie
Bloc Notes
p. 31 Infos pratiques - Etat civil

En mémoire à Marie Madeleine BARGUAIN

Décédée le 31 octobre 2013, Marie Madeleine BARGUAIN a été Conseillère municipale puis Maire Adjoint de notre commune pendant plus de 30 ans, s'occupant notamment beaucoup du CCAS.

Elle a ensuite présidé le Club de l'Amitié organisant pour nos aînés des rencontres notamment le jeudi après midi. C'était une femme chaleureuse, dévouée, toujours à l'écoute et disponible pour les autres. Elle repose désormais au cimetière de Sermaise.

Le Conseil Municipal reconnaissant adresse toutes ses condoléances à sa famille.



DIRECTEUR DE LA PUBLICATION :
Gérard HAUTEFEUILLE

RESPONSABLE DE LA COMMUNICATION :
Jean-Louis RINGUEDE

COMITE DE REDACTION :
David CLABASSI, Valérie LACOSTE,
Nicole DARTEVELLE, Monique NOLIN-BEAUMONT
Isabelle DAVIOT,

Dépôt légal : à parution

RÉALISATION - IMPRESSION :
Naviliat Communication 91 650 Breuillet

Imprimé sur papier recyclé

AGENDA

15 MARS 2014

CARNAVAL DES ENFANTS
Organisé par Ensemble Petits et Grands
Renseignements ☎ 06 87 50 54 22

15 MARS 2014

SOIRÉE MUSIQUE BIÈRE ET CHOUCROUTE
Organisée par le Comité des Fêtes
Renseignements ☎ 01 60 80 02 92

19 MARS 2014

COMMÉMORATION FIN GUERRE D'ALGÉRIE
Organisée par la municipalité. RDV devant la Mairie à 18h30
Renseignements ☎ 01 64 59 82 27

23 MARS 2014

1^{er} TOUR ÉLECTIONS MUNICIPALES
Renseignements ☎ 01 64 59 82 27

29 MARS 2014

BOURSE PUÉRICULTURE DE PRINTEMPS
Organisée par Ensemble Petits et Grands
Renseignements ☎ 06 43 83 61 44

30 MARS 2014

2^{ème} TOUR ÉLECTIONS MUNICIPALES
Renseignements ☎ 01 64 59 82 27

5 AVRIL 2014

NETTOYAGE DE PRINTEMPS
Organisé par la municipalité. RDV à 8h30 devant la Mairie
Renseignements ☎ 01 64 59 82 27

5 AVRIL 2014

SOIRÉE DANSANTE AVEC REPAS
Organisée par le Football Club de Sermaise
Renseignements ☎ 06 83 32 01 82

12 AVRIL 2014

CHASSE A L'ŒUF
Organisée par Ensemble Petits et Grands
Renseignements ☎ 06 87 50 54 22

12-13 AVRIL 2014

FÊTE DE LA SAINT GEORGES
Organisée par le Comité des Fêtes
Renseignements ☎ 01 60 80 02 92

8 MAI 2014

COMMÉMORATION VICTOIRE 1945
Organisée par la municipalité.
Renseignements ☎ 01 64 59 82 27

17-18 MAI 2014

INTERVILLAGES à SAINT CYR
Organisés par la Municipalité et le Comité des Fêtes
Renseignements ☎ 06 12 80 18 60

30 MAI 2014

FÊTE DES VOISINS
Organisée par Les sarmates
Renseignements ☎ 01 64 59 82 27

31 MAI 2014

FÊTE DU MESNIL
Organisée par le Hameau Mesnilois Festeio
Renseignements ☎ 01 64 94 02 07

6-7 JUIN 2014

GALA DE DANSE
Organisé par l'ASLS
Renseignements ☎ 06 31 34 29 22

18 JUIN 2014

AUDITION DE MUSIQUE
Organisée par l'ASLS
Renseignements ☎ 06 31 34 29 22

18 JUIN 2014

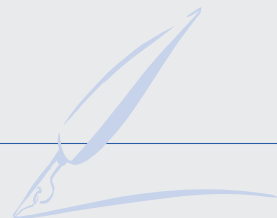
COMMÉMORATION APPEL DU GÉNÉRAL DE GAULLE
Organisée par la municipalité.
Renseignements ☎ 01 64 59 82 27

21 JUIN 2014

FÊTE DE LA MUSIQUE
Organisée par l'ASLS
Renseignements ☎ 06 31 34 29 22

28 JUIN 2014

FÊTE DES ÉCOLES
Organisée par Ensemble Petits et Grands
Renseignements ☎ 06 87 50 54 22



Vœux de la municipalité 2014

C'est devant une salle communale comble que Gérard Hautefeuille, Maire de Sermaise, a adressé ses vœux aux Sarmates le 11 janvier.

Avec émotion, Monsieur le Maire nous a fait part de son souhait, après 38 ans de mandat communal, dont 22 en tant que Maire de notre commune, de ne pas briguer un nouveau mandat lors des prochaines élections municipales.

Entouré des membres du Conseil Municipal, des enfants du CME (Conseil Municipal des Enfants) et des maires et adjoints membres de l'intercommunalité du Dourdannais en Hurepoix, Monsieur le Maire a souligné les derniers travaux en cours sur Sermaise : la rénovation et l'extension de l'école maternelle avec une mise en service prévue après les vacances d'hiver ; la mise en sécurité et l'embellissement du centre bourg ; la signature du contrat de territoire avec, en particulier, un plan de rénovation des voiries.

Enfin, Monsieur le Maire a souhaité que notre commune poursuive son développement au sein de l'intercommunalité, tout en conservant son caractère rural et sa convivialité.

A l'issue de son discours et sous les applaudissements, Jean-Pierre Delaunay, Conseiller Général et Maire Adjoint de Saint Chéron, a décoré Monsieur le Maire de la médaille du Conseil Général pour son engagement en tant qu'élu.





Les Réalisations

Extension de l'école maternelle

La fin des travaux est prévue entre mi et fin février, avec une mise en service en mars, après les vacances de printemps.

Les enfants pourront découvrir leur nouvelle cour agrandie avec un préau couvert, une salle d'évolution grande et lumineuse, ainsi qu'un dortoir et des sanitaires.



Mise en sécurité et embellissement du centre bourg

La toute dernière phase des travaux, avec la couche finale d'enrobé, devrait être réalisée fin février. D'ici là, la mise en service des réseaux souterrains sera terminée, ainsi que la réalisation des derniers trottoirs et l'installation de la végétation et du mobilier urbain.





Accès aux écoles pour les enfants empruntant le car

La sente d'accès aux écoles, pour les enfants empruntant le car, est terminée rue de Mondétour, elle est entièrement accessible aux personnes à mobilité réduite.



Réfection des trottoirs rue de Mondétour

En parallèle de la création de la sente piétonne, les trottoirs ont été rénovés sur une grande partie de la rue de Mondétour.

Contrat de territoire

Le contrat de territoire qui lie notre commune, le département de l'Essonne et la CCDH, pour une subvention d'un montant de 129 500 euros, a été lancé.

Il contient entre autres, une part allouée à la rénovation de la voirie communale.



Infos municipales

Le Conseil Municipal des Enfants : CME

Plusieurs projets ont vu le jour en 2013

- L'opération collecte de vêtements organisée par le CME continue.
Vous voulez désencombrer vos placards (vêtements, chaussures, accessoires, etc... que vous n'utilisez plus), appelez au 06 60 35 54 76 ou 06 76 06 06 03.
Seuls les articles propres et en bon état sont récupérés.
Ces affaires seront remises à l'Association des familles à Dourdan.



- La collecte de lunettes : plusieurs dizaines de lunettes ont pu être récoltées sur la commune et envoyées en Afrique via l'Optique des 3 vallées de Saint Chéron.
Cette action continue, une boîte est à votre disposition en mairie pour y déposer vos anciennes lunettes.



D'autres projets ont été initiés et seront continués en 2014

- Le tournage par les enfants d'un petit film pour présenter Sermaise, il sera visible sur le site internet de la commune.
- La création d'un itinéraire de découverte de Sermaise.
- L'élaboration d'un petit fascicule de présentation des différentes espèces de chauve-souris présentes sur notre territoire.





Afin de remercier les élus 2012/2013 de leur participation et surtout de leur implication dans le CME, une journée leur a été organisée à Paris par les conseillers municipaux en charge du CME.

Au menu, la visite du musée Grévin, la journée s'est terminée par une dégustation de chocolat au musée du Chocolat.



Equipe 2013 /2014

Depuis le 19 décembre, la nouvelle équipe 2013/2014 du CME est en place, avec :

BLONDELOT Adrien – GILOT Quentin – HAUTEFEUILLE Eléonore –
MATIGNON Louis – MARQUES Alexis – SICOT Lucas – WIESE Emma.





Événements - Manifestations

Cérémonie de la Rosière 2013 et Fête de la St Georges

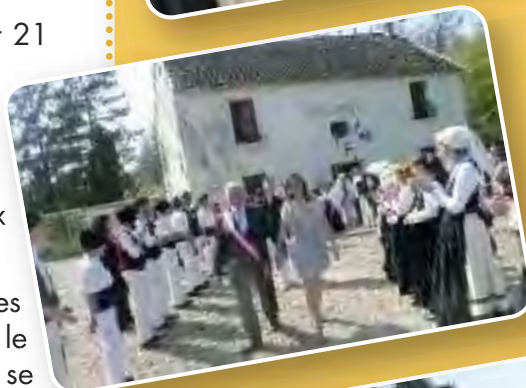
La fête la St-Georges est une très vieille tradition communale.

Cette année encore pour la 103^{ème} fois, les festivités des 20 et 21 avril ont attiré en nombre les Sarmates, et autres visiteurs des alentours, autour de la traditionnelle fête foraine, qui se tient sur la place de la Mairie. Le point d'orgue était le couronnement de la cent troisième rosière, Mademoiselle Jeannie BOUDSOCQ, le dimanche à 15 heures en présence de sa famille, de nombreux Sarmates et d'élus des communes voisines.

Grâce à l'implication de nombreux bénévoles, le Comité des Fêtes nous avait concocté bon nombre de jeux et d'animations. Dès le samedi après-midi, les enfants étaient invités à participer et se voyaient offrir un tour de manège par la municipalité. La fête foraine, avec les voitures tamponneuses, les manèges ou la pêche à la truite, complétée par différentes activités, était proposée pour divertir petits et grands. La tombola offrait comme d'habitude de très beaux lots, toutes les enveloppes étant gagnantes, chacun est reparti avec un lot.

Dimanche matin, les exposants du vide-grenier se sont installés de bon matin devant la Mairie et le long de l'avenue Paul Blot, créant une belle animation. Les habitués se retrouvent ainsi pour passer une journée conviviale ensemble. L'après midi, pour le couronnement, un groupe folklorique portugais a animé la traditionnelle procession au milieu de la brocante et nous a ensuite, sur la place, fait partager musique et danses traditionnelles sous un beau soleil.

Un grand merci aux organisateurs, bénévoles, associations, personnel communal pour leur implication dans cette manifestation, encore une fois très réussie, où chaque année les Sarmates ont plaisir à se retrouver.





Gala de danse

C'est le 7 et 8 juin 2013 qu'a eu lieu notre gala de danse de l'ASLS intitulé "sarabandes d'étoiles" pour trois représentations au centre culturel de Dourdan.

Les spectateurs, comme chaque année, sont venus en grand nombre, leurs places étant réservées plus de deux mois à l'avance, et c'est à guichet fermé que nos élèves ont dansé.

Familles et amis ne furent pas déçus par les prestations de nos "artistes" et ont pu apprécier la grande diversité des chorégraphies concoctées par nos cinq professeurs de modern jazz, danse classique, cabaret et street danse.

En clôture de spectacle, notre troupe "Adémia", jeune compagnie amateur issue d'un cours de création chorégraphique de l'association, nous a enchantés par son tableau plein de poésie "dans nos rêves". Il a été présenté plusieurs fois en concours et a obtenu la troisième place au concours européen de danse modern jazz de Chaville dans la catégorie supérieure.

Dans son discours, la Présidente Sandrine Morvan, a donc chaudement félicité élèves et nouveaux professeurs, qui ont su apporter leur créativité, tout en maintenant le bon niveau de danse et d'amitié qui règne dans notre association.

Nous tenons à remercier ici tous les parents et les membres du bureau de l'ASLS, environ trente bénévoles par représentation, nécessaires pour assurer le bon fonctionnement, la sécurité dans et autour de la salle, ainsi que dans les coulisses et sans qui notre gala ne pourrait être une telle réussite.

Depuis quelques années ce spectacle est filmé bénévolement par M. Daniel Morin et le DVD est en vente, ainsi que celui des spectacles précédents, auprès de Françoise Delafraie responsable danse (tél : 06 15 96 68 78).





Événements - Manifestations



Le Football Club de Sermaise – Roinville a 20 ans

Durant tout le week end des 22 & 23 juin le club a fêté son 20^{ème} anniversaire.

Tout a commencé samedi au stade de Roinville, où un tournoi entre les équipes du club composées des enfants, de leurs papas et mamans, se sont affrontées durant l'après midi.

Des tee-shirts rappelant les 20 ans ont été distribués à tous et des médailles furent remises par le Président d'honneur et fondateur du club.

Samedi soir, après le traditionnel apéro, Eric, une des légendes du club présenta les 4 présidents du club et retraça en quelques dates et savoureuses anecdotes l'épopée du FCSR.

Puis vint le moment où les convives découvrirent le somptueux buffet préparé par Marie (le bar des Korrigans à Roinville).



La grange de Sermaise était comble et l'ambiance chaleureuse. Les anciens se remémorèrent leurs exploits... du passé.

Au son de la musique de nos champions du monde 98, le FCSR souffla les 20 bougies de son gâteau... Émotions.



Les fêtards chantèrent et dansèrent jusque tard dans la nuit sans se soucier du lendemain.

Dimanche, au stade de Sermaise, en présence de Messieurs les maires de Sermaise et de Roinville, on rechargea les batteries autour du barbecue.

Ce fut au tour des féminines, seniors, vétérans et anciens du club d'en découdre dans un tournoi où seul le sport et la convivialité sortirent vainqueur.

Week-end fort en moments de joie, de bonheur et d'émotion. Merci à tous les participants d'avoir contribué à la réussite de cette fête.

Le FCSR n'a que 20 ans et demande à tous ceux qui aimeraient le voir grandir de le rejoindre.





Événements - Manifestations

Fête de la musique

Depuis 3 ans, c'est dans la cour de la grange que se tient notre traditionnelle fête de la musique, organisée par l'ASLS.

Les nombreux spectateurs, Sarmates ou venus de plusieurs villages environnants, ont pu applaudir, en première partie, notre petit groupe amateur des "copains d'accords", chantant des reprises de variétés françaises et internationales.

En deuxième partie, une ambiance de folie est montée crescendo jusqu'à une heure très avancée de la nuit, grâce aux "PSYKOKWAK" cover band pop rock et à leurs reprises endiablées, ponctuées entre chaque chanson par les "on n'est pas fatigués" du public survolté.

Merci à tous les bénévoles venus seconder les "organisateur", qui ont permis d'assurer la mise en place des barnums, de la lumière et sono, ainsi que la restauration qui a connu un très grand succès.

Rendez-vous donc à tous le 21 juin 2014, même heure, même endroit pour une nouvelle soirée. Nous l'espérons aussi festive !





Fête des écoles du 29 juin 2013

La fête des écoles s'est déroulée sous un ciel plutôt clément : malgré une petite pluie en fin de matinée, le soleil est finalement apparu jusqu'au soir, pour le bonheur des petits et des grands.

Les deux écoles nous ont proposé des danses toutes différentes, très réussies, grâce à la motivation de tous !

Monsieur le Maire a ensuite, comme le veut la tradition, remis aux élèves, quittant l'école élémentaire pour entrer en 6^{ème}, des dictionnaires flambants neufs, qui les suivront durant leur future scolarité.

Après le repas, les enfants se sont amusés sur divers stands de jeux, poneys, structures gonflables, maquillage, vernis/manucure, etc... et ont fait honneur à la nouvelle piste de Karting qui n'a pas désemplie ! Nous tenons à remercier les personnes venues nous aider à installer, tenir et ranger les stands. Un grand merci également aux collégiens, qui sont venus prêter main forte pour quatre de nos stands et qui ont donc permis aux enfants de profiter de jeux supplémentaires.

Nous avons toujours et encore besoin de vous : parents, mamies, Sarmates, c'est grâce à l'aide de chacun que la fête des écoles est un évènement clôturant l'année scolaire en beauté. Merci à tous pour votre participation !

Nous en profitons également pour remercier la municipalité, et tout particulièrement M. Hautefeuille, qui offre le verre de l'Amitié (pour le Carnaval et la Fête des écoles), met à disposition la Grange (pour nos deux bourses de puériculture et notre après-midi festive) et nous prête le matériel dont nous avons besoin.

Nous remercions également les employés municipaux pour leur aide apportée, notamment lors du Carnaval et de la Fête des écoles.





Événements - Manifestations



Repas des aînés

Cette année encore de nombreux convives ont participé à notre traditionnel repas offert par le CCAS de la commune. Nous avons remarqué qu'ils étaient plus nombreux que les années précédentes, ce qui veut certainement dire que ce moment de convivialité répond à un de leurs souhaits : se retrouver pour passer un agréable moment.

C'est au son d'un accordéon que nos aînés ont dansé après un copieux repas dans un décor de fêtes.

Au menu cette année :

- Punch et ses amuses bouches*
- Ferrine Périgourdine au foie gras*
- Aiguillette fondante de Pintadeau aux morilles*
- Trio de fromage sur pain aux noix et salade verte*
- Opéra et crème Anglaise*



Fête des Bénévoles

Nous avons, comme l'an passé, eu le plaisir de convier les associations et les bénévoles de Sermaise pour une soirée conviviale le 14 septembre.

Ils étaient un grand nombre à être présents à cette soirée de remerciements qui leur était dédiée.

Plus de 90 personnes ont participé à ce diner.

Le thème choisi était champêtre : fruits, légumes, fleurs, sabots, tabliers et chapeaux de paille étaient de mise.

Ce fût un moment agréable autour d'un buffet délicieux, qui s'est poursuivi par de la musique et des danses à la satisfaction des convives. C'est le groupe PSYKOKWAK, déjà présent pour la fête de la musique, qui animait cette soirée.

Les bénévoles étaient à l'honneur, cette manifestation récompense leur implication, leur dévouement, leur pugnacité, pour animer les festivités de notre commune tout au long de l'année. Par tous les temps et les situations, ils répondent présents, attentifs à la demande des Sarmates, sans eux l'animation de notre commune n'existerait pas.

Nous avons, avec l'ASLS, tenu à remercier publiquement Michel et Monique ROUSSEAU, qui prennent une retraite bien méritée après plus de trente ans de forte implication dans la vie de la commune, notamment dans le cadre de l'ASLS et des intervillages.

Ces fêtes, organisées par toutes les associations, animent notre commune et sont devenues incontournables par les liens qu'elles créent entre les habitants.



Randodine

Le 20 septembre en fin d'après-midi 130 marcheurs, chevronnés ou occasionnels, ont pris le départ de la quatrième «Randodine» organisée par la section randonnée de l'Amicale des Sports et Loisirs de Sermaise.

Ils sont venus en famille ou entre amis, de la commune et des villages voisins, séduits par le concept de cet événement local : un parcours d'une douzaine de kilomètres à travers bois et champs, ponctué de trois pauses gourmandes. Françoise Gory, guide attiré, conduit le groupe encadré par des bénévoles, avec gilets jaunes, qui assurent la sécurité.

Quelques efforts furent nécessaires pour rejoindre Le Mesnil depuis la Grange en montant par le Bois du Croc, mais largement récompensés par le copieux apéritif dressé à Blancheface, sous un hangar gracieusement mis à disposition par Pascal Desprez. Celui-ci fit une brève présentation de son exploitation et de ses activités, avant que l'auditoire ne reprenne, à la tombée de la nuit, la direction de Mondétour, puis Villeneuve pour atteindre le bourg.

A la Grange, chacun a trouvé une place autour des tables décorées avec raffinement, pour se régaler d'une blanquette de joues de porc cuisinée par Monique Rousseau. Après le fromage, il a fallu repartir pour une dernière petite boucle qui longeait la voie ferrée, puis montait sur la plaine du Tertre. La soirée s'est terminée à la Grange, autour d'un buffet de desserts abondants et variés qui, comme tout le reste, avaient été préparés avec enthousiasme par les bénévoles.

Grâce à l'organisation impeccable, orchestrée par Michel et Monique Rousseau, les participants, des très jeunes aux seniors, sont repartis enchantés de cette manifestation chaleureuse et conviviale en se donnant rendez vous pour l'année prochaine.





Événements - Manifestations

Concours des jardins et balcons fleuris 2013

Déjà la 5^e édition du concours des jardins et balcons fleuris pour 2013. Comme les années précédentes les "concurrents" se répartissent entre les habitués des éditions antérieures, pour certains depuis la première année, et des nouveaux venus.

Tous, malgré un printemps pluvieux et maussade, ont déployé de véritables talents de jardinier, pour offrir, au regard des Sarmates et du jury, des fleurs épanouies.

Le jury, lors de son passage au mois de juillet, a pu évaluer la qualité du fleurissement, l'harmonie des compositions et sa diversité. Chacun défendant ses priorités avec le souci de définir un classement le plus objectif possible.

La remise des prix, organisée par la mairie autour d'un verre, aura été l'occasion d'échanger les savoir-faire et les préférences en matière de fleurs.

La municipalité félicite tous les concurrents, les membres du jury dévoués et remercie les deux jardineries, Perrin et Villaverde pour leur soutien durant ces cinq éditions.

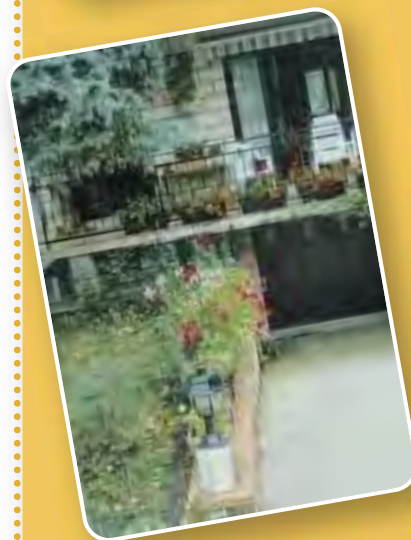
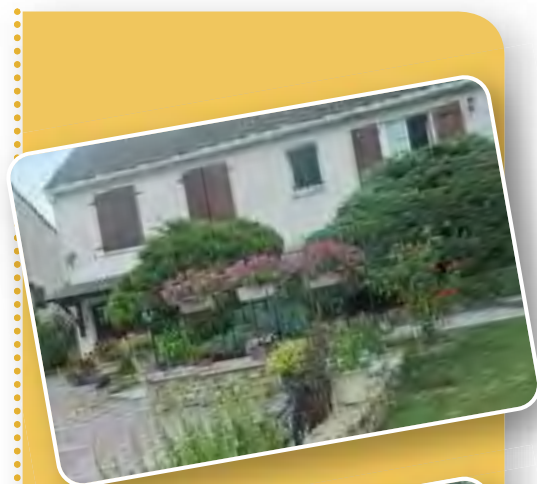
Les gagnants reçoivent un diplôme, un bouquet de fleurs et un bon d'achat réparti sur les deux jardineries.

Résultats Jardins fleuris

- 1^{er} prix : HETEBUTERNE Brigitte
- 2^{ème} prix : NEVEU Martine
- 3^{ème} prix : DHENNIN Colette
- 4^{ème} prix : BEUREL Jean Pierre et Annie

Résultats Balcons fleuris

- 1^{er} prix : TANNE Dominique
- 2^{ème} prix ex aequo : CREMER Jacqueline et ROUSSEAU Edmond
- 3^{ème} prix : BERTON Monique





Concert classique

Après les concerts autour du jazz, du violoncelle, d'un quatuor classique, d'un ensemble de clarinettes, des airs d'opérette, qui nous ont permis d'entendre des artistes de qualité et de renommée parfois internationale sur la commune, nous voici avec des sonorités moins connues.

Dans la continuité de ces précédentes éditions, la municipalité de Sermaise a poursuivi ses explorations musicales.

Nous avons reçu le 5 octobre, à l'église de Sermaise, un duo instrumental atypique, notes entrelacées d'une flûte de pan et d'une harpe.

Georges SCHMITT, déjà venu sur Sermaise pour la fête de l'école en fin d'année 2012, a mêlé la virtuosité de son jeu à la flûte de pan avec les notes aériennes de Françoise De MAUBUS à la harpe, dans une grande variété mélodique.

Ces deux artistes, instrumentistes et pédagogues renommés, nous ont proposé un "Parcours Classique" plein d'humour et de charme.

Ce fut un beau moment de découverte et de partage entre ces artistes et l'assemblée, malheureusement moins fournie que les années précédentes.

La flûte de pan s'est montrée à l'aise dans des répertoires que nous ne lui connaissions pas, et bon nombre de spectateurs ont pu écouter et découvrir, pour la première fois de près, une harpe.

La municipalité remercie la Paroisse pour l'autorisation d'utiliser l'église lors de ces concerts.

A bientôt pour de nouvelles sonorités.

Exposition Mosaïque et Sculpture

La commission Culture de la municipalité de Sermaise poursuit son voyage dans les différentes formes artistiques d'art plastique. Voyage et partage d'émotions que nous proposons depuis maintenant cinq années. Après la peinture sous différents aspects, la sculpture sur pierre et bronze, nous vous avons proposé cette année de découvrir l'art de la mosaïque et l'art de la sculpture sur albâtre (reflet d'une lumière sur les mosaïques colorées et transparence de la matière pour l'albâtre).

Marie Barrat, mosaïste sur le Dourdannais et Christine Metzler, sculptrice dans les Yvelines se sont associées pour occuper l'espace de la Chapelle Saint Georges – Blancheface du 11 au 20 octobre 2013.

Adéquation entre un lieu, avec sa formidable charpente en bateau renversé, une lumière qui filtre par ses vitraux et les œuvres exposées. Volumes, couleurs, lumières, matières, un beau cocktail !

Lors du vernissage, nous avons eu le plaisir d'accueillir Christiane Lemetz, professeur de peinture à Sermaise, ainsi que notre Conseiller Général. Le journal Le Républicain étant présent pour l'occasion.

Pendant dix jours, les visiteurs en nombre, une bonne centaine, ont pu déambuler entre les œuvres, admirer la qualité du travail des artistes, s'émerveiller et, pour certains, découvrir l'intérieur de cette chapelle.



La faune et la flore sur Sermaise



Sermaise, avec le soutien de la Région Ile-de-France, a lancé en 2013 un inventaire de la faune et de la flore, permettant une meilleure prise en compte des enjeux en matière de biodiversité sur le territoire, notamment dans la gestion et l'aménagement.

Ce diagnostic, réalisé par le bureau d'étude ALISEA, a permis de mettre en évidence une richesse importante en espèces animales et végétales, mais aussi de mettre en lumière les points de fragilité. Des actions seront proposées pour protéger et pérenniser ce patrimoine.

Vous retrouverez dans cet article quelques éléments remarquables de notre territoire :

LA PARTIE VÉGÉTALE

Notre commune est constituée d'un plateau coupé par la vallée de l'Orge. Ce cours d'eau et ses affluents temporaires entaillent fortement le plateau, permettant l'affleurement de substrats géologiques variés, dont la juxtaposition concourt à la diversité écologique forte de Sermaise.

34 habitats ont été reconnus sur la commune (chiffre relativement élevé) dont 12 habitats remarquables, notamment des pelouses calcaires, des boisements alluviaux, des mégaphorbiaies...

Par ailleurs, 428 espèces ont été inventoriées sur la commune en 2013. Ce résultat est élevé pour une commune francilienne et témoigne de la diversité des habitats présents sur notre territoire et de leur relativement bon état de conservation.

Aucune espèce végétale notée en 2013 sur le territoire communal n'est actuellement protégée.

Cependant, 73 espèces, soit 17% du total, sont considérées comme peu fréquentes en Ile-de-France (assez rares, rares, très rares, extrêmement rares) dont :

- 1 espèce inscrite sur la liste rouge régionale comme "en danger d'extinction" : la Gnaphale des bois (*Omalotheca sylvatica*).
- 4 espèces inscrites sur la liste rouge régionale comme "vulnérables" : l'Armoise champêtre (*Artemisia campestris*), la Cotonnière à feuilles





spatulées (*Filago pyramidata*), le Fumeterre de Vaillant (*Fumaria vaillantii*) et le Muflier des champs (*Misopates orontium*).

⇒ 1 espèce connue seulement sur le territoire de 10 autres communes franciliennes : l'Euphorbe douce (*Euphorbia dulcis*). Elle était considérée comme éteinte dans l'Essonne avant d'être découverte à Sermaise en 2013.



Euphorbe douce

Sermaise abrite donc un patrimoine floristique riche et diversifié, mais il convient d'insister sur la précarité de ce patrimoine : les 5 espèces inscrites sur la liste rouge régionale et l'Euphorbe douce sont présentes en populations inférieures à 50 individus, très localisées et menacées par des facteurs défavorables clairement identifiables.

Une autre caractéristique de la commune est la forte dispersion sur le territoire communal des espèces végétales remarquables : si quelques secteurs émergent par une concentration plus forte (Vallée du Puits, Butte des Locandries, ourlets du Bois de la Bretonnière), les espèces remarquables sont réparties sur l'ensemble du territoire communal.



Gnaphale des bois

LA PARTIE ANIMALE

Comme pour la flore, les enjeux sont importants. La commune abrite de nombreuses espèces animales remarquables (aussi bien des mammifères terrestres ou volants, des oiseaux, des insectes, des reptiles, des amphibiens ...).

Par exemple, le territoire possède des cavités accueillant des chiroptères (chauve-souris) en hibernation. Les espèces identifiées dans ces cavités ou qui fréquentent le territoire pour se nourrir sont pour les plus remarquables : l'Oreillard roux, le Murin de Bechstein, le Murin de Natterer, le Grand Murin, mais aussi la Noctule de Leisler ...



Ces espèces sont particulièrement importantes dans les écosystèmes en tant qu'insecticide naturel. Elles consomment en effet de nombreux insectes dont des moustiques ...

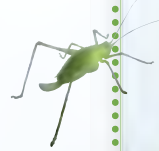
Murin de Bechstein (Gilles San Martin)	Oreillard roux (Wikimedia)
Murin de Natterer (Gido Gerding)	Grand Murin (GMN)





Environnement

Pour continuer sur les espèces volantes, les oiseaux sont également largement représentés avec 63 espèces, dont 20 remarquables, comme le Bouvreuil pivoine, le Bruant zizi, le Busard Saint Martin, la Chouette Effraie, le Lorient d'Europe, le Pic noir (le plus grand pic d'Europe), le Pic Epeichette (le plus petit), la Bondrée apivore...



Bouvreuils
(J.Hupperetz)

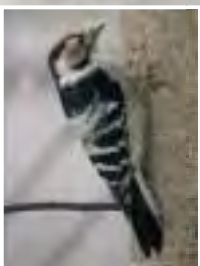
Bruan zizi
(Ximo)



Buzard Saint Martin
(Katy Prairie Conservancy)

Chouette Effraie
(Peter Trimming)

Pic noir
(Alastair Rae)



Pic Epeichette
(Zalys)

Bondée apivore
(Antje Görtler)





Par ailleurs, le territoire est caractérisé par un réseau de mares qui accueillent de nombreux amphibiens, dont trois sont considérés comme remarquables : la grenouille agile, le triton ponctué et le triton crêté, mais aussi par des zones prairiales plus ou moins sèches qui accueillent des reptiles dont le Lézard vert et la Coronelle lisse.



Enfin, le monde des insectes est également particulièrement intéressant, avec 89 espèces recensées, dont 31 espèces de lépidoptères, 16 espèces d'orthoptères, 16 espèces d'odonates et 26 espèces de coléoptères et un dictyoptère.

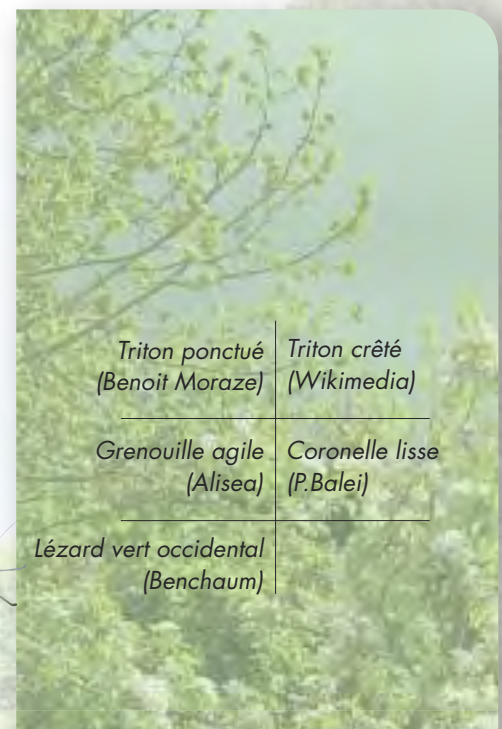
Parmi ces espèces, cinq espèces protégées régionalement : la Petite violette, la Mélitée du plantain, l'Œdipode turquoise, l'Agrion mignon et la Mante religieuse.

LA SUITE

Ces premiers éléments montrent que notre commune possède un patrimoine écologique important, mais fragile. Il convient donc de le protéger et de le pérenniser par des actions parfois simples, comme le respect des périodes de reproduction, la fauche tardive d'une partie de notre jardin, le choix des plantations (éviter les espèces exotiques envahissantes) ou la prise en compte de la faune dans les aménagements ou les constructions.

Le bureau d'étude ALISEA, dans le cadre de cette mission, va donc nous proposer des actions, afin de mieux prendre en compte la faune et la flore dans notre quotidien, un guide des différentes espèces présentes sur notre commune, avec photos et descriptifs sera également réalisé et mis à votre disposition.

Nous partagerons ces différents éléments avec vous lors d'une réunion de restitution.



Triton ponctué (Benoit Moraze)	Triton crêté (Wikimedia)
Grenouille agile (Alisea)	Coronelle lisse (P.Balej)
Lézard vert occidental (Benchaum)	



Mante religieuse (Alisea)	Agrion Mignon (Alisea)
Œdipode turquoise (Alisea)	Petite violette (Alisea)
Mélitée du plantain (Alisea)	



Visite de l'Arc de Triomphe



Le 24 septembre, après un voyage de deux heures (embouteillages), nous sommes arrivés sur les Champs Élysées. C'était magnifique ! L'Arc de Triomphe est la plus belle avenue du monde !

Nous avons défilé avec d'autres classes et avec des militaires.

Ensuite, nous avons chanté la Marseillaise. Des élèves ont ranimé la flamme et nous avons fait une minute de silence pour rendre hommage au soldat inconnu.

Cette superbe journée terminée, nous avons eu droit à un goûter.

Merci à Monsieur le maire et à tous les accompagnateurs !

La classe de CM2

Visite du Parc de la Préhistoire



Nous sommes allés à Auneau, au Parc de la Préhistoire. Nous avons tiré avec des sagaies, au propulseur et à l'arc. Puis nous avons fait du feu selon deux méthodes différentes.

Ensuite, nous avons peint une fresque avec de l'œuf et des pigments, comme au temps de la préhistoire et nous avons peint un pendentif en ardoise.

La classe de CE2

Commémoration

Les enfants de Sermaise étaient nombreux en ce 11 novembre 2013, jour de commémoration de l'Armistice de la 1^{ère} Guerre Mondiale, à venir chanter la Marseillaise sous la direction de leurs institutrices Mesdames Cella et Menouk.

Les représentants des corps constitués, les élus et tous les Sarmates présents se sont réunis pour un moment de recueillement devant le monument aux morts, avant de se retrouver autour d'un verre de l'amitié en Mairie.



AU PAYS MAGIQUE

C'était un spectacle magique ! Le magicien a fait voler une table et nous a montré plein d'autres tours de magie. Miles a été choisi pour parler dans le "télétransporteur". Nous avons tous été impressionnés. Nous remercions la Mairie de nous avoir offert ce voyage au pays magique.

La classe de CP

LA PISCINE

La classe de CE1 est allée tous les mardis matin à la piscine de Dourdan. On apprend à nager et à plonger. On apprend à souffler sous l'eau. On utilise des frites, des ceintures, des planches. On a évolué sur des parcours.

La classe de CE1

LE CONSEIL MUNICIPAL DES ENFANTS : CME

Le 15 novembre 2013, nous sommes allés à la Mairie de Sermaise avec la classe de CM2.

Nous avons chacun une carte électorale pour pouvoir voter. Mme Lacoste nous a expliqué comment voter, une dame a choisi deux élèves : Alexy et Noémie. Il a cherché notre nom et notre prénom avec notre numéro de carte. Noémie nous a donné une enveloppe et nous sommes allés à côté d'une table où nous avons pris 7 bulletins avec le prénom des élèves qui se présentaient. Nous sommes allés dans l'isoloir et nous avons voté. Nous sommes ensuite allés voir Monsieur Hautefeuille, le Maire de la commune de Sermaise. Il a pris notre carte électorale et notre enveloppe. Il a mis notre enveloppe dans l'urne et les deux autres élèves ont tamponné notre carte et l'autre nous a fait signer. Une dame a choisi trois élèves : un qui disait les noms et les deux autres ouvraient les enveloppes et la dame comptait les voix.

Les CM1 : Sanya Lise Alois Julien



FCSR : heureux événement

Une nouvelle équipe est née au club, celle des U10-U11 Féminines.

Elles ont participé le samedi 17 Novembre au premier critérium de la catégorie, organisé par le District de Football de l'Essonne au stade de Bondoufle.

Pour notre plus grand plaisir, notre club fait parti des 5 clubs Essonnais pouvant présenter une telle équipe. Elles ont donc rencontré les clubs de FCF Juvisy, FC Etampes, AS Evry, Courcouronnes CO.

Alternant victoires et défaites, nos jeunes joueuses ont montré un beau tempérament dans l'esprit du jeu durant toute la matinée.



Debout : Sarah, Maelisse, Maha.
Accroupies : Dorinne et Allyssa et Coach Anais

L'après midi, avant d'être les spectatrices du match de championnat de D1 féminines FCF Juvisy / EA Guingamp, elles ont été sous les projecteurs, en accompagnant les actrices du match pour leur entrée sur le terrain. Ce fut un grand moment de bonheur pour ces jeunes joueuses, de se retrouver parmi celles de l'élite.



Nos joueuses rentrant au vestiaire après la présentation des équipes, on reconnaît Sarah en noir, Dorinne faisant un signe de la main, Allyssa au milieu, Maelisse et Maha à droite

ASSOCIATION

Une nouvelle association s'est domiciliée à Sermaise.

Il s'agit de l'association US locomotion, club HARLEY DAVIDSON.

Pour tout contact : Jean Luc DARRAS
06 72 71 00 35.

phil-uslocomotion@orange.fr





ASLS JOGGING : Marathon du Mont Blanc

Un marathon, tous les potes de la section jogging de l'ASLS connaissent. Depuis plusieurs années, La Rochelle, Annecy, le Médoc, Paris... avaient vu même les débutants se frotter à ce défi, coachés et secondés par Corinne et Bertrand. En revanche, là, 42 km 195 dans la vallée de Chamonix, c'est 2500 mètres de dénivelé positif, personne n'avait osé envisager de le faire.

Tout a commencé le jour où Marie, Pierre et Pascal ont annoncé leur projet d'y participer. Ils ont embarqué dans l'aventure, Sally et Thierry, Béa du Val, Béa du Mesnil, Hervé, la petite et la grande Corinne, Denis, Eric, Yves, Jeff, Jean-Cri, Michel et Bertrand.

La grande Corinne a réservé l'hébergement, un superbe refuge au-dessus d'Argentière, au fond de la vallée de Chamonix. Les coureurs et supporters s'y sont retrouvés chaleureusement en toute convivialité le samedi 29 juin 2013. Ce samedi aurait pu ressembler au samedi 29 novembre, pluie fine, plafond bas et température polaire. Toute la troupe s'est vite retrouvée devant des chocolats chauds et des tartes aux amandes, histoires d'emmagasiner des glucides et du moral.

Il est 5 heures du mat, le gîte s'éveille, le grand jour est arrivé. L'oracle, les incantations de Bertrand ont porté leurs fruits : le grand bleu est de retour.

7h00, attention c'est l'heure du départ, le stress est terminé, enfin si l'on peut dire, car le plus dur reste à faire, ils sont maintenant dans la course. C'est le moment que choisissent les supporters Christophe, Cyril, Anne,





Alice, Patricia, Jacqueline, Gérard, Chantal, Jacky, Irène et Caro pour acheter leurs sandwiches et établir le plan de bataille qui leur permettra de croiser, de suivre et supporter les coureurs.

Certains choisissent de les accompagner sur une bonne partie du parcours, d'autres préfèrent rester autour de l'hébergement, ils pourront les voir plusieurs fois pas très loin du gîte et pourront profiter de voir aussi les premiers coureurs, "les grands champions" quoi !!! C'est pas mal non plus, restauration, petites pauses café sous un beau soleil en terrasse et puis au pied du gîte, le paysage, il y a pire comme environnement. Elle n'est pas belle la vie ?

Argentières, le Col des Posettes, le Tour, la Flégère et pour finir Planpraz. Tous nos concurrents portés fièrement par leurs fans dépassent leurs limites, mais tous et toutes passent la ligne d'arrivée sous les applaudissements de leurs supporters. « Ce sont nos champions à nous ».

Bravo à tous et toutes, vous nous avez encore une fois fait vibrer et passer des moments inoubliables dans un paysage sublime. Place maintenant à de nouvelles aventures pour suivre les 100 km de Millau.





Ensemble,
petits
et grands !



CHASSE AUX OEUFS du 20 avril 2013

C'est sous un beau soleil que les enfants sont venus nombreux pour ramasser les œufs, décorés par la grande section de maternelle.

Après une bonne chasse à l'œuf, quoi de mieux que de recevoir en récompense un petit cadeau et de croquer dans un œuf mais cette fois-ci en chocolat !

Encore une fois un grand merci pour la famille Moreau qui met son parc à disposition de l'Association et qui nous offre les œufs en chocolat destinés à nos petits enquêteurs !

Carnaval



Les enfants et parents ont été nombreux, ce samedi 23 mars 2013, pour défiler au son des musiques brésiliennes aux côtés du bonhomme Carnaval qui avait été décoré par les enfants de grande section de Maternelle.

Le pot de l'Amitié offert par la Mairie a été apprécié par tous les parents, tandis que les enfants ont pu goûter aux nombreux gâteaux confectionnés par les bénévoles et les parents.

Un grand bravo aux parents qui nous ont accompagnés déguisés pour que la fête soit encore plus belle !

Bourse puériculture

Cette année encore le taux de fréquentation pour notre bourse a battu des records, malgré des températures un peu frisquettes et des nuages menaçants.

Dés 9h30, de nombreux acheteurs avides de bonnes affaires attendaient devant nos portes et sont repartis les bras chargés de sacs remplis de vêtements, jouets, et autres accessoires.

Une journée encore réussie qui présage d'un nouveau succès pour la prochaine Bourse !

ASSEMBLÉE GÉNÉRALE DU 9 DÉCEMBRE

Le bureau se compose de :

Mme Marques Vanessa : présidente

Mme Claire Clabassi : vice présidente manifestation "bourses de puériculture"

Mme Sophie Colas : vice présidente manifestation "enfants"

Mme Carole Gilot : trésorière

Mme Béatrice Lecomte : secrétaire titulaire

Mme Josiane Willig : secrétaire suppléante.

Nous remercions Mmes Annette Matignon, Karine Benay, Marie Leroy et M François Hélié, nos fidèles bénévoles, sur qui nous pouvons compter en toute occasion et toujours présents à nos manifestations.

Nous en profitons également pour remercier la municipalité et tout particulièrement M. Hautefeuille qui offre le verre de l'Amitié (pour

le Carnaval et la Fête des écoles), met à disposition la Grange (pour nos deux bourses de puériculture et notre après-midi festive) et nous prête le matériel dont nous avons besoin.

Nous remercions également les employés municipaux pour leur aide apportée, notamment lors du Carnaval et de la Fête des écoles.

Cette année Le Républicain était présent pour la plupart de nos manifestations.

Nous vous informons que vous pouvez suivre nos rendez-vous sur notre site internet "petits-et-grands.e-monsite.com" ou sur notre nouvelle page facebook "ensemble petits et grands sermaise 91" créée par François.

Nous vous donnons rendez-vous très prochainement, pour le carnaval des enfants.



Après-midi festive



Le 16 novembre, un spectacle de mimes, présenté par M Francis PERIN, a débuté cette 3^{ème} édition.

Il a conquis petits et grands avec ses petits sketches et nous remercions chaleureusement Valentin et Sophie, nos deux artistes en herbe, pour leur participation active et leur bonne humeur !

La mascotte Donald a ensuite entamé la "gnangnam style" en emmenant enfants et adultes sur la piste de danse...

Marché de Noël



Suite aux travaux de l'école maternelle, le marché de Noël a eu lieu cette année exceptionnellement à la Grange le 14 décembre 2013. Les enfants des écoles maternelle et élémentaire ont confectionné de magnifiques objets plus beaux les uns que les autres : un grand merci à leurs enseignants.

Le stand EPG était également bien achalandé d'objets de décorations, de petits cadeaux à prix raisonnables et de nombreux visiteurs ont pu faire leurs emplettes de dernière minute.

Ce marché de Noël a une nouvelle fois conquis un large public par son accueil toujours aussi chaleureux.





Bibliothèque

De nombreux ouvrages viennent d'arriver à la bibliothèque. Notre donatrice était passionnée par la région Auvergne. Une dizaine d'ouvrages traite du Massif Central (patrimoine, histoire, art de vivre). Des romans du terroir sont également en rayon ainsi que des dizaines d'autres livres (documents, romans policiers, auteurs classiques, etc...). Une collection complète "Pays et gens de France" est à votre disposition. N'hésitez pas à venir nous voir.

Horaires de la bibliothèque :
mardi 16h30 à 18h et
mercredi 10h30 à 12h

Si vous souhaitez des titres particuliers, nous pouvons les commander à la bibliothèque départementale d'Evry (livraison rapide).

Pour tout renseignement :
Anne BEAUJOUAN
01 64 59 64 87 ou
anne.beaujouan@wanadoo.fr

Bien vivre à Sermaise : un véritable hommage aux métiers d'art



Un ensemble de professionnels des métiers d'art et de la restauration de monuments historiques a été rassemblé dans le hameau de Blancheface, à Sermaise, le dimanche 15 septembre 2013, à l'occasion des Journées Européennes du Patrimoine.

Incroyable de retrouver ensemble, dans une rue coupée à la circulation, le plus célèbre des doreurs à la feuille, Fabrice Gohard (dorure du Dôme des Invalides, du pont Alexandre III, de la flamme de la statue de la liberté, de l'opéra de Rio de Janeiro...) aux côtés de Patrick Palem, restaurateur de mosaïque (ex-responsable de la restauration de la Galerie des glaces), de Claude Tribouillard, mouleur du patrimoine mondial (université Pierre et Marie Curie-UFR de Chimie Paris), des Ateliers Perrin (fondés en 1968) luthier et archetier à Paris et à Sens et en présence de nombreux autres corps de métiers que cette 5^{ème} édition du **Festival des métiers d'art de la restauration du patrimoine** vous a fait découvrir ou redécouvrir.



Le partage de savoir-faire s'est poursuivi toute la journée. Restaurateur de lustrerie, maréchal ferrant en activité (les chevaux du Bois Moret avaient fait le déplacement), menuisier charpentier, girouettier, couvreur, restaurateur de peinture et d'objets d'art, horloger, tailleur de pierre, souffleur de verre scientifique... Venu de Normandie, du Périgord, et bien sûr de la Région Ile-de-France, ils ont apprécié la qualité des échanges avec les visiteurs et se proposent de renouveler leur participation en septembre prochain pour notre plus grand plaisir.

Dans la Chapelle Saint-Georges, ouverte pour l'occasion, François Poche, photographe et Bernard Fonquernie (Architecte en Chef des Monuments Historiques, expert auprès de l'Unesco) ont commenté l'exposition de photographies panoramiques relative aux grandes restaurations du patrimoine d'Ile-de-France.

Les enfants, captivés par les ateliers de moulage et de céramique sont repartis avec leurs créations.

Un rendez-vous de qualité salué par tous les professionnels de la restauration, que Nathalie Poche et Sylvain Bailloux, nouveau président de l'association *Bien vivre à Sermaise*, vous proposent de renouveler le dimanche 21 septembre 2014. Prenez date.



ELECTIONS EN 2014



CALENDRIER ÉLECTORAL 2014 :

23 & 30 MARS : ÉLECTIONS MUNICIPALES
25 MAI : ÉLECTIONS EUROPÉENNES



Le mode de scrutin change dans notre commune pour les élections municipales

Les conseillers municipaux ne sont plus élus au scrutin majoritaire comme lors des élections municipales de 2008 mais au scrutin de liste bloquée.

Contrairement aux précédentes élections municipales, vous ne pouvez plus ni ajouter de noms ni en retirer : le **panachage n'est plus autorisé**. Vous votez en faveur d'une liste que vous ne pouvez pas modifier. **Si vous le faites, votre bulletin de vote sera nul.**

Vous élirez également un ou plusieurs conseillers communautaires. Au moment de voter, vous aurez comme avant un seul bulletin de vote mais y figureront deux listes de candidats. Vous ne votez qu'une fois pour ces deux listes que vous ne pouvez séparer.



Le bulletin de vote comportera la liste des candidats à l'élection municipale et la liste des candidats à l'élection des conseillers communautaires. Les candidats au siège de conseiller communautaire sont obligatoirement issus de la liste des candidats au conseil municipal.



Lors des élections de mars 2014, **vous devrez présenter une pièce d'identité pour pouvoir voter**, quelle que soit la taille de votre commune, et non plus seulement dans les communes de 3500 et plus.

Extrait du site du ministère de l'intérieur: www.interieur.gouv.fr

Nouveau - A retenir :



- Changement de mode de scrutin
- Interdiction du panachage
- Impossibilité de voter pour une personne qui ne s'est pas déclarée candidate
- Présentation d'une pièce d'identité pour voter
- Déclaration de candidature obligatoire
- Election des conseillers communautaires



A compter du 1^{er} janvier 2014,

la durée de validité de la carte nationale d'identité passe de 10 à 15 ans pour les personnes majeures (plus de 18 ans).



Infos pratiques - Etat civil

La collecte des emballages se fait désormais le Vendredi matin au lieu du Vendredi après-midi.

N'oubliez pas de sortir votre conteneur à emballages le jeudi soir



Le calendrier des collectes est donc le suivant depuis du 1^{er} Janvier 2014 :

Ordures ménagères : Jeudi après-midi (pas de modification)

Emballages : Vendredi matin (changement de demi-journée)

Déchets verts : Jeudi des semaines paires (pas de modification) à partir du 6 mars 2014

Encombrants : uniquement sur rendez-vous au 01 69 94 14 18

Attention service payant, chaque déplacement pour enlèvement d'encombrants vous sera facturé 30 € (gratuit pour les personnes handicapées ou personnes âgées de plus de 65 ans pour un seul enlèvement par an).

Bloc Notes

Pompiers	18
Gendarmerie	17
ou 01 64 56 60 34	
SAMU 91	15
S.O.S. Médecin	
08 26 88 91 91	
Appel Urgence Européen	
112	
Enfance Maltraitée	119
Info Drogues	113
Centre Anti-poison	
01 40 05 48 48	
GDF Sécurité Dépannage	
01 69 92 74 35	

EDF Sécurité Dépannage

01 69 92 74 73

Eau (S.E.E)

01 64 94 36 50

Drogue Info Service

08 00 23 13 13

Sida Info Service

08 00 84 08 00

SOS Amitié

01 60 78 16 16

SOS Maltraitance personnes âgées

01 64 99 81 73

SOS Violences conjugales

01 40 33 80 60

SOS Suicide

06 10 14 18 53

DÉCHETTERIES

DÉCHETTERIE DE SAINT-CHÉRON

Chemin de la Juinière

06 82 38 06 76

LUNDI 9 H à 13 H

MARDI 14 H à 18 H

MERCREDI : FERMÉE

JEUDI 14 H à 18 H

VENDREDI 14 H à 18 H

SAMEDI 9 H à 13 H / 14 H à 18 H

DIMANCHE : FERMÉE

DÉCHETTERIE DE DOURDAN

ZI de la Gaudrée

14, avenue du 14 juillet

06 79 44 85 47

LUNDI 14 H à 18 H

MARDI : FERMÉE

MERCREDI 9 H à 13 H / 14 H à 18 H

JEUDI : FERMÉE

VENDREDI 14 H à 18 H

SAMEDI 9 H à 13 H / 14 H à 18 H

DIMANCHE 9 H à 13 H

ENCOMBRANTS :

UNIQUEMENT SUR RENDEZ-VOUS

DÉCHETS VÉGÉTAUX :

À PARTIR DU JEUDI 6 MARS
LES SEMAINES PAIRES

HORAIRES DE LA MAIRIE

MAIRIE DE SERMAISE

280, avenue Paul BLOT

91530 SERMAISE

01 64 59 82 27

Fax : 01 60 81 07 08

Adresse internet de la mairie :

mairie.sermaise@wanadoo.fr

www.mairie-sermaise.com

LUNDI 14 H à 18 H

MARDI 9 H à 12 H et 14 H à 18 H

MERCREDI : FERMETURE

JEUDI 14 H à 18 H

VENDREDI 9 H à 12 H

et 14 H à 18 H

SAMEDI 9 H à 12 H



ALIMENTATION

I LA CAVE DU GOURMET

Vins, produits gastronomiques
Chemin du Pont de Bois - SERMAISE
☎ 01 64 59 42 36

CARROSSERIE

I CARROSSERIE VINCENT

816, avenue de Paris - SERMAISE
☎ 01 64 59 82 70

CLINIQUE VÉTÉRINAIRE DU MARAIS

Docteur Thomas PESSIN
644, avenue de Dourdan RD 116
91530 SERMAISE
☎ 01 64 59 29 00
lacliniquedumarais@gmail.com

DIVERS

I ARBOR & HOMME *Arboriste élagueur*
Rue des Rosières – MONFLIX
☎ 06 18 81 72 39

I BARBIER Gérard *Brocante*
Impasse Gâtines - BLANCHEFACE
☎ 01 64 59 92 51

I BÉCAULT Lucie
Professeur de mathématiques indépendant
99, allée du bois - SERMAISE
☎ 06 70 38 04 77
Lucie.becaault@gmail.com

I VERTICAL VÉGÉTAL
Paysagiste d'intérieur - Armelle Vidal
Rue Robin - BLANCHEFACE
☎ 06 09 90 11 23

I ADOC GESTION
*Formation sur logiciels, conseil et assistance
opérationnelle aux entreprises*
455, Grande Rue - 91530 SERMAISE
Gérant : Xavier BLONDELOT
☎ 01 60 81 06 37

ÉLECTRICITÉ

I CGNElec
Installation / Dépannage électricité
Christophe GODFRIN
955, avenue de Paris - SERMAISE
☎ 06 75 23 44 81
cgnelec@yahoo.fr

ESTHÉTIQUE & BIEN ÊTRE

I CHRISTIE
137, avenue de Paris - SERMAISE
☎ 06 70 47 75 75

FLEURS

I PERRIN *Fleurs, plantes*
37, avenue de Paris - SERMAISE
☎ 01 64 59 81 46

I VILLAVERDE
Fleurs, plantes, décorations
518, avenue de Dourdan - SERMAISE
☎ 01 64 59 30 96

MAÇONS

I ALFONSO Frères
Rue des Sources - SERMAISE
☎ 01 60 81 06 76

I LE CLEZIO Denis
Grande Rue - BLANCHEFACE
☎ 01 64 59 76 65

I MOURA Carlos
Rue Paul Blot - SERMAISE
☎ 06 13 21 42 04

I OLIVERA
Avenue de Paris - SERMAISE
☎ 01 64 59 92 68

MENUISERIE

I MENUISERIE CT
Menuiserie, agencement intérieur et extérieur
Gérant : Thomas CARNEIRO
Avenue de Dourdan - SERMAISE
☎ 01 60 81 06 37

PLOMBIERS

I Mr CHAMBRUN PHILIPPE
Grande rue - BLANCHEFACE
☎ 01 64 56 65 31 - 06 87 72 66 89

I CMC
*Génie Thermique, Plomberie, Chauffage,
Ventilation, Energies renouvelables*
363, rue des Houches - BLANCHEFACE
☎ 01 60 81 11 78 - Fax : 01 60 81 11 79
cmcidf@orange.fr

I Entreprise PCP
Route de Mondétour – SERMAISE
☎ 09 50 66 11 05 - 06 08 90 49 21

RAMONAGE-CHAUFFAGE

I Bruno DELPEUT
Tous types de conduits Entretien
Dépannage chaudière fuel bois gaz
145, route de Blancheface - SERMAISE
☎ 01 60 81 96 60 - 06 71 13 84 39

RESTAURATION

I BAR DES TROIS VALLÉES
844, avenue de Dourdan - SERMAISE
☎ 01 60 81 92 15

ETAT CIVIL

NAISSANCES

HUTEFEUILLE Eugénie, Rose, Marie	27.12.2012
DAUCHY Aliénor, Annabel	15.01.2013
BORGNE Asha	16.01.2013
COLLET-TEBOUL Louis, Julien, Michel, Claude	6.03.2013
GEORGE Nicolas	16.03.2013
TAKERKART Nélia	8.04.2013
CAILLAT Coralie, Virginie	27.08.2013
MOREAU Sandra, Fabiola, Taïcia, Paqueta, Sarah	12.09.2013
MERCIER Thibaud, Patrick, Daniel	12.10.2013
LHULLIER Ilan	17.10.2013
BÉCAULT Léonie, Faustine	2.11.2013
DECLERCQ MYRAN Yann, Sylvain, Aymeric	13.11.2013
DUCELLIER Lisa, Hélène, Patricia	20.11.2013
BADAROU Adil, Kayodé, Daniel	13.12.2013
GUIBET Hugo, Xavier, Cyril	21.12.2013

MARIAGES

Julie GILBERT & Benoît EMELIN	25.05.2013
Jacqueline MESSIER & Pascal LÉPINE	15.06.2013
Kenza FELLAT & Clément JAVOURET	29.06.2013
Marlène LAMOTHE & Cédrik SIBOLD	10.08.2013
Christelle DUPUIS & Fabien BRICAULT	31.08.2013
Jacqueline MAQUERE & Pascal JAVOURET	14.09.2013
Julie MEREL & Jean-Baptiste KRAMER	21.09.2013
Patricia DELANNOY & Adao Fernando DA COSTA DUARTE CORREIA	26.10.2013

DECES

SELLERIN Alain, Julien, Jean	8.01.2013
BOUDSOCQ Pascal, Claude	4.02.2013
CHALLINE Serge, Jean	19.02.2013
MAC DONALD Jean-Pierre, Gérard	13.04.2013
EVARD Patrick, Auguste, Joël	14.04.2013
MICHAUD Thierry, Raphaël, Henri	7.05.2013
FORAY Bernard, Roger	30.05.2013
RABAROT Micheline, Cécile, Née CHAUMETTE	31.05.2013
BRUANDET Pierre, Gaston	5.06.2013
LAESSER Marie-Claude, Juliette, Née BERARD	27.06.2013
DEVOL Martine, Ida, Maria, Née LABOUYSSE	17.07.2013
HOUPERT Marie Madeleine, Raymonde	31.10.2013
ROLLAIS Jacqueline, Blanche, Augustine, Née ROBERT	8.11.2013
HOUSSARD Jean, Mathieu, Marcel	25.11.2013
BEAUDEOIN André	12.12.2013

le Mag



Intervillages Corbreuse - Mai 2013